

3

2018  
MARCH  
No.226



# KYOSAI DAYORI GIFU

## CONTENTS

- 2 平成30年度 事業計画及び予算
- 6 ジェネリック医薬品
- 7 接骨院・整骨院の正しいかかり方
- 8 ふらっと岐阜道の駅 美濃にわか茶屋
- 9 みんなのひろば／ふれあい写真展佳作作品
- 10 年金受給者が再就職しているとき
- 11 65歳未満の年金受給者が雇用保険法による給付を受給したとき
- 12 被扶養者(学生等)の異動調査
- 13 特定健康診査・特定保健指導
- 14 健康ホットライン24／貸付利率の変更／共済組合の組織再編
- 15 共済貯金の運用状況／えひめ共済会館休館のお知らせ／脳力アップパズル
- 16 紫雲荘のご案内



8ページのふらっと岐阜道の駅、9ページ みんなのひろば、ふれあい写真展、背表紙の紫雲荘宿泊者は「個人情報保護方針」に該当しますので、ホームページには掲載しません。



清流長良川に佇む 木のぬくもり

美濃  
にわか茶屋

▶P8



### 組合の現況

(1月末現在)

- 所属所数 ..... 79  
[市21・町村21・一部事務組合等37]
- 組合員数 ..... 22,352人  
[男13,301人・女9,051人]
- 任意継続組合員数 ..... 221人
- 被扶養者数 ..... 21,317人

共済事業内容がご覧いただけます

<http://www.gifu-kyosai.jp/>

岐阜県市町村職員共済組合

ご家族のみなさんと一緒にご覧ください

平成30年度

# 事業計画 及び 予算

去る2月28日に開催された第164回組合会において、平成30年度の事業計画及び予算が決まりましたので、その概要をお知らせいたします。

## 〈組合員数と給料〉

【平成30年度末見込】

所属所数	79(21市19町2村37一部事務組合等)	被扶養者数	21,259人			
組合員数	22,555人	1人当たり被扶養者数	0.935人			
任意継続組合員数	184人	平均標準報酬月額	短期	379,922円	長期	368,592円

## 〈「標準報酬月額」「標準期末手当等」に係る掛金(保険料)率及び負担金率〉

(単位:%)

区分	厚生年金保険経理		退職等年金経理		経過的長期経理	短期経理				保健経理						
	保険料	負担金 [事業主 負担分]	掛金 [保険料]	負担金 [事業主 負担分]		負担金 [事業主 負担分]	短期		介護		掛金 [保険料]	負担金 [事業主 負担分]				
							掛金 [保険料]	負担金 [事業主 負担分]	掛金 [保険料]	負担金 [事業主 負担分]						
組合員 [70歳未満]	89.93 (89.93)	128.93 (127.63)	7.5 (7.5)	7.5 (7.5)	0.1035 (0.1122)	47.5 (49.0)	47.75 (49.26)	7.05 (6.73)	7.05 (6.73)	1.48 (1.48)	1.48 (1.48)					
組合員 [70歳以上]	/		7.5 (7.5)	7.5 (7.5)	0.1035 (0.1122)	47.5 (49.0)	47.75 (49.26)	/		1.48 (1.48)	1.48 (1.48)					
後期高齢適齢者 [75歳以上又は 障がい該当]			7.5 (7.5)	7.5 (7.5)	0.1035 (0.1122)	1.72 (2.11)	1.77 (2.17)									
退職派遣者 [70歳未満]			89.93 (89.93)	128.93 (127.63)	7.5 (7.5)	7.5 (7.5)	0.1035 (0.1122)			/		/				
退職派遣者 [70歳以上]	/		7.5 (7.5)	7.5 (7.5)	0.1035 (0.1122)	/		/								
任意継続組合員			/		/					短期掛金[保険料]		介護掛金[保険料]		/		
97.96 (100.96)										14.1 (13.46)						

- 負担金率には、次の公的負担金率を含みます。(単位:%)  
・厚生年金保険/基礎年金負担 39.0  
・短期/特別財政調整負担 0.2、育児・介護休業手当金負担 0.05
- 厚生年金にかかる保険料・負担金(保険料相当分)の率は、平成30年9月に次のように引き上げられます。
- ( )内は、平成29年度の数値です。
- 介護分は、介護第2号被保険者(40歳以上65歳未満の組合員)が対象です。
- 任意継続組合員短期掛金には、保健掛金が含まれています。

平成30年9月～ 91.5

## 短期経理

この経理では、組合員及び被扶養者に対する医療費の給付等を行います。

### 短期給付財源率(保険料率)1000分の95に引き下げ(1000分の3減) 介護財源率1000分の14.1に引き上げ(1000分の0.64増)

短期経理は、毎年その年度の収支のバランスを見込み、短期給付の財源率を決定します。

平成29年度予算については、医療費の増加が見込まれさらに高齢者医療制度への支援金のうち、前期高齢者納付金の支出(約41億円)が大幅に増加したことから、財源率を1000分の98に引き上げをさせていたしましたが、医療費の伸びが予想より少なく見込まれ、平成29年度決算見込みでは当期損失金1億円程度となる見込みです。

平成30年度は、医療費の伸びは平成29年度と同程度と予測し、後期高齢者支援金は前年度より1億円程の増加となりますが、前期高齢者納付金は10億円程減少する見込みです。

また、組合員数の増加も見込まれ、掛金・負担金の基礎となる総報酬額の増加が見込まれます。

以上の状況により、平成30年度の短期財源率は1000分の3引き下げて1000分の95とさせていただきます。

平成30年度末の推計は、当期利益金約5億円を見込み、前年度積立金に加算し、平成30年度末の積立金は約13億円を保有する見込みで

すが、高齢者医療制度への支援金は今後の見通しが不明瞭なため、短期経理の財政状況は引き続き厳しい状況にあります。

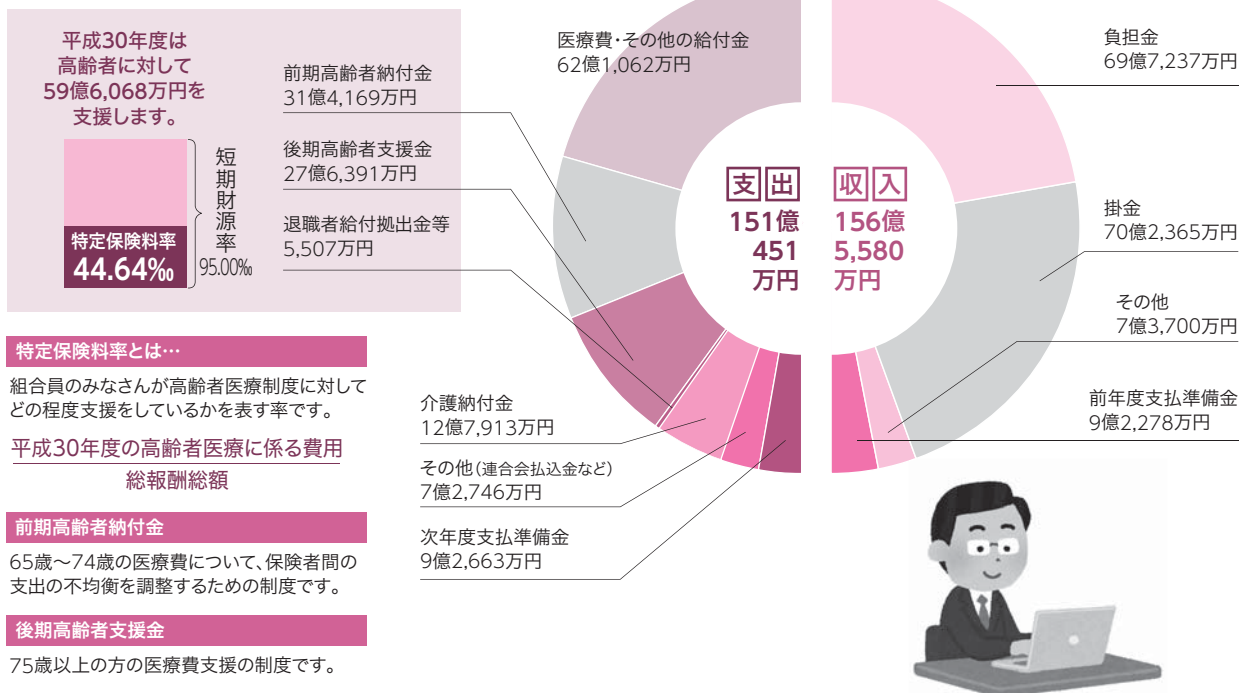
前期高齢者納付金…平成30年度の納付金額は、前々年度(平成28年度)の前期高齢者(当組合加入の65歳～74歳)の医療費に基づいて算定します。平成28年度の医療費が低かったため、平成30年度の納付金が減少しました。

また、40歳以上の組合員を対象とします平成30年度の介護保険財源率については、従来の介護保険料の計算方法(加入者数に応じた計算方法)から、各医療保険者の収入に応じた「総報酬割」の一部導入により、介護納付金の額が増加することになります。この「総報酬割」は、平成32年度まで段階的に算定割合を引き上げ、最終的には全面「総報酬割」となる予定です。

納付金額を基に算定した結果、平成30年度は1000分の0.64引き上げて1000分の14.1とさせていただきます。

組合員のみなさんには、大変な負担となりますが、短期給付事業の安定した運営のため、今後とも健康管理と適正受診にご協力をお願いします。

## 【短期経理収支計画の内訳】



## 厚生年金保険経理

## 退職等年金経理

## 経過的長期経理

これらの経理では、

長期給付(年金)に係る負担金・保険料・掛金を収納し、全国市町村職員共済組合連合会に払い込みます。

### 厚生年金保険経理

(負担金+組合員保険料=約305億4,700万円)

- 厚生年金相当部分の給付、基礎年金拠出金等に要する費用を取扱う経理

### 退職等年金経理

(負担金+掛金=約19億4,300万円)

- 新3階部分の退職給付及び公務障害・公務遺族の年金給付に要する費用を取扱う経理

### 経過的長期経理

(負担金のみ=約2億2,600万円)

- 平成27年9月以前に決定した公務障害・公務遺族の年金給付等に要する費用を取扱う経理

## 退職等年金預託金管理経理

## 経過的長期預託金管理経理

これらの経理では、

全国市町村職員共済組合連合会からの資金預託により、貸付経理への貸付等を行います。

今年度からは新たに「退職等年金預託金管理経理」が設けられ、「経過的長期預託金管理経理」と併用して貸付経理への貸付を行います。

(平成30年度末の貸付残高見込み額)

- 退職等年金預託金管理経理 …… 10億円
- 経過的長期預託金管理経理 …… 9億円

## 業務経理

この経理では、

短期給付や長期給付(全国市町村職員共済組合連合会からの委託業務)をはじめ、組合の事務全般に要する費用について支弁します。

平成30年度の事務費必要額は総額で3億8,500万円を見込んでおり、これを組合員1人あたりに換算すると16,991円になります。

この費用の財源は、所属所が事務費負担金として組合員1人あたり12,150円を負担し、残りを短期経理からの繰入れや連合会交付金で賄います。

事務費用につきましては、今後も引き続き節減に努めてまいります。

## 保健経理

この経理では、  
組合員とその被扶養者の健康の保持・増進のための事業運営を行っています。

第1期データヘルス計画の最終年となる平成29年度は、健康増進講座や専門員からの電話による受診勧奨など、生活習慣病の重症化予防対策に主眼を置いて事業に取り組んだ結果、約3,800万円の当期損失金を生ずる見込みです。

特定保健指導の利用率は少しずつ伸びていますが、国の定める目標値にはほど遠く、被扶養者の特定健康診査の受診率にいたっては低下傾向にあります。これらは、後期高齢者支援金の加減算、ひいて

は組合員の皆様の掛金や所属所の負担金の増額につながる事項ですので、平成30年度から始まる第2期データヘルス計画では、健康無関心層の意識改革・行動変容につながるような事業を展開していきます。

平成30年度の損益としては約4,600万円の損失金を見込み、年度末の積立金残高は1億9,900万円になる見込みです。

### 〈平成30年度 保健事業内容〉

事業項目	事業内容・対象者等	助成額(円)	事業費用等		
			人数(人)	金額(円)	
疾病予防関係	年代別総合健康診断	組合員を対象にした総合健康診断 所属所負担額 6,700円以外	17,560	219,325,000	
		健診後の保健指導	1人当たり平均 840	1,380 1,160,000	
	2日ドック※	組合員及び被扶養者 30歳以上	半額助成 上限 20,000	115	2,300,000
	日帰りドック※	組合員及び被扶養者 25歳以上		4,550	73,255,000
	脳ドック※	組合員及び被扶養者 40歳以上		600	7,590,000
	肺ガン検査※	組合員及び被扶養者 30歳以上		1,500 840	1,260,000
	胃部X線検査※	組合員及び被扶養者 25歳以上	2,000 100	200,000	
	ヘリコバクター・ピロリ検査※	組合員及び被扶養者 40歳以上	1,000 1,800	1,800,000	
	腹部超音波検査※	組合員及び被扶養者 25歳以上	2,000 520	1,040,000	
	大腸ガン検査※	組合員及び被扶養者 25歳以上	1,000 100	100,000	
	PSA(前立腺特異抗原)検査※	組合員及び被扶養者 40歳以上	1,000 3,410	3,410,000	
	乳ガン検査※	組合員及び被扶養者 30歳以上	エコー・触診 マンモ 2,000 2,500	3,360 8,132,000	
	子宮ガン検査※	組合員及び被扶養者 20歳以上	2,000 3,370	6,740,000	
	骨密度検査(女性)※	組合員及び被扶養者 20歳以上5歳刻み	1,000 290	290,000	
	歯科健診※	組合員 25歳以上	2,000 750	1,500,000	
	インフルエンザ予防接種※	組合員	1,000 10,033	10,033,000	
	受診勧奨※	高リスクの未受診者に専門職が電話勧奨			200,000
	特定健康診査※	被扶養者		1,690件	19,640,000
特定保健指導※	積極的・動機付け支援対象者に保健指導		1,390件	14,821,000	
小計		89.6%		372,796,000	
保養関係	紫雲荘利用※	組合員及び同一世帯の家族	大人 4,000 小人 2,000	6,600 25,278,000	
	長期勤続者紫雲荘利用	勤続25年以上の退職組合員夫婦	平日 8,000 休日 4,000	560 4,256,000	
	新規組合員紫雲荘利用	新規採用組合員	1組 4,000	240 (120組) 480,000	
	他県の共済組合保養所利用	※		1,020 2,000,000	
	契約施設利用 通年※	組合員及び被扶養者 (被扶養者でない配偶者を含む)	大人 2,000 小 1,500 幼児 800	1,600 3,040,000	
	(夏期)海の民宿※			70 140,000	
	(冬期)スキー民宿※			10 20,000	
小計		8.4%		35,214,000	
セミナー等	健康電話相談※	24時間体制の無料電話相談 組合員と配偶者及び被扶養者		3,366,000	
	メンタルヘルスカウンセリング※	電話、Web、面談によるカウンセリング 組合員とその配偶者及び被扶養者		695,000	
	メンタルヘルス研修(一般向け)	組合員向けセルフケア	100	800,000	
	メンタルヘルス研修(管理者向け)	管理職向けラインケア	60	500,000	
	健康増進講座※	生活習慣病のリスク保有者(組合主催+所属所開催)	120+α	2,000,000	
	衛生管理担当者研修会	医療費と特定健康診査の結果報告等		200,000	
	健康診断事業打合せ会	健診機関との打合せ		30,000	
	禁煙対策事業	セミナー又は費用助成		300,000	
	ライフプランセミナー	組合員及び配偶者 40歳代(5開催)	300	200,000	
	共済制度普及事業	新規採用者を対象とした共済制度説明会(2開催)		120,000	
小計		2.0%		8,211,000	
その他	医薬品等の購入斡旋	家庭常備薬等の低価格による斡旋 組合員		費用助成なし	
	割引契約施設利用※	割引料金による施設利用 組合員及び被扶養者			
合計		100%		416,221,000	

「※」の事業は、任意継続組合員(被扶養者を含む)についても適用になります。

## 宿泊経理

この経理では、  
下呂温泉保養所「紫雲荘」の運営を行います。

### 平成30年度は館内を 順次リニューアル!

平成29年度も、利用率は65%以上が見込まれ、大変多くの皆様にご利用いただきましたことに感謝を申し上げます。  
平成30年度は、さらに快適なご利用環境をめざし、客室の壁紙張替えや宴会場のテーブル化など、順次進めてまいります(平成29年度にWi-Fi設置完了)。

組合員の皆様やご家族の方に、もっともっとうご利用いただけますよう、紫雲荘スタッフ一同努めてまいります。  
今後とも、紫雲荘をご愛顧いただきますよう、よろしくお願いたします。



## 貯金経理

この経理では、  
組合員のみなさんからお預かりした積立金を、  
主に債券で安全かつ効率よく運用し、  
その収益を還元する事業を行います。

共済貯金は「給与」と「賞与」から  
控除して積立てします。  
また、毎月2回(15日と月末)払い出しが可能です。

### 【共済貯金とペイオフの関連性について】

共済組合は金融機関ではなく、一預金者として貯金事業を行っているため、共済貯金の加入者にペイオフの適用はありません。ただし、皆様からお預かりした資金は法令により定められた金融商品(国債、地方債、社債等の債券)によって運用し、債券の持つリスク(金融変動リスク、発行体信用リスク、為替リスク)を常に注視し、リスクを抑えるように心がけています。

### 【平成30年度末見込み】

貯 金 額	689億円
貯 金 者 数	12,170人
加入者平均貯金額	566万円
加 入 率	54.0%

## 貸付経理

この経理は、生活必需品の購入や住宅購入など、  
組合員のみなさんが臨時に資金を必要とする場合に貸付を行うための経理です。

〈平成30年1月1日適用〉

### 平成30年度の 貸付金見込み

- 新規貸付額  
8億7,000万円
- 償還額  
9億5,000万円
- 年度末残高  
29億7,000万円

貸付種類	利率(年)	貸付限度額(上限)	償還期間
普通貸付	1.26%	給料月額6ヵ月分(200万円)	120ヵ月以内
特別貸付	1.26%	入学 // (200万円)	//
		修学 1ヵ月につき15万円(年度間最高180万円)	150ヵ月以内
		結婚 給料月額6ヵ月分(200万円)	120ヵ月以内
		医療 // (100万円)	//
葬祭 // (200万円)	//		
住宅貸付	1.26%	組合員期間等による(1,800万円)	288ヵ月以内
在宅介護対応住宅	1.00%	(300万円)	240ヵ月以内
災害貸付	0.93%	家財 給料月額6ヵ月分(200万円)	300ヵ月以内
		住宅 住宅貸付に準ずる(1,800万円)	360ヵ月以内
		再貸付 // (1,900万円)	//
高額医療貸付	無利息	高額療養費相当額	高額療養費から償還
出産貸付	無利息	出産費等の額	出産費等から償還

※14ページの「貸付係からのお知らせ」をご覧ください。



各事業の詳細につきましては、「共済事業ガイドブック」又は、  
ホームページ(<http://www.gifu-kyosai.jp/>)をご参照ください。

※2018年度版は3月末頃配付予定

# もっと知ろう、家計にやさしい ジェネリック医薬品

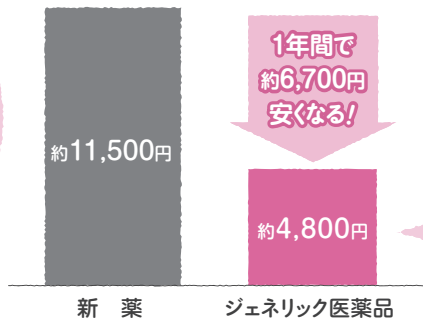


ジェネリック医薬品（後発医薬品）は、新薬（先発医薬品）の特許満了後に、同じ有効成分を使って新たに製造される医薬品。開発費用が抑えられるため、平均価格は新薬の約半額です。また、添加剤や色・形が新薬と異なるものがありますが、効き目や安全性に違いはありません。

医療機関で薬を処方されたら、医師や薬剤師に「ジェネリックに替えられますか?」と聞いてみましょう。

※医師の治療方針によって、ジェネリック医薬品に替えられない場合があります。 ※すべての医薬品にジェネリック医薬品があるわけではありません。

例 糖尿病の薬を  
ジェネリック医薬品に替えると?



ジェネリック医薬品に  
替えれば薬代を  
節約できる!

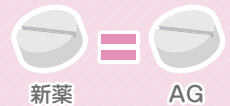
※代表的な薬を1種類服用した場合で、もっとも価格の安いジェネリック医薬品と比較したおおよその金額です(自己負担割合3割の場合)。薬価は平成28年4月現在。

こんなに  
安い!  
ジェネリック  
医薬品

## さらに! 新薬と「同一」 オーソライズド・ジェネリックが登場!!

最近、新薬と添加物や製法等がすべて同一\*のジェネリック医薬品が登場しました。“許諾を受けたジェネリック医薬品”という意味で「オーソライズド・ジェネリック (AG)」と呼ばれ、新薬メーカーから特許使用の許可を得て製造・販売されます。そのため、一般的なジェネリック医薬品に先行して販売されることもあります。

※すべてのジェネリック医薬品にオーソライズド・ジェネリックがあるわけではありません。



価格はどちらも  
同様に安い!

### 新薬との比較

	有効成分	効能・効果	原薬	添加物	製法	製造工場
オーソライズド・ジェネリック	同一	同一	同一	同一	同一	同一*
一般的なジェネリック医薬品	同一	同一	異なる場合がある			

\*製造工場は同一でない場合もあります。

### 当共済組合のジェネリック医薬品使用率

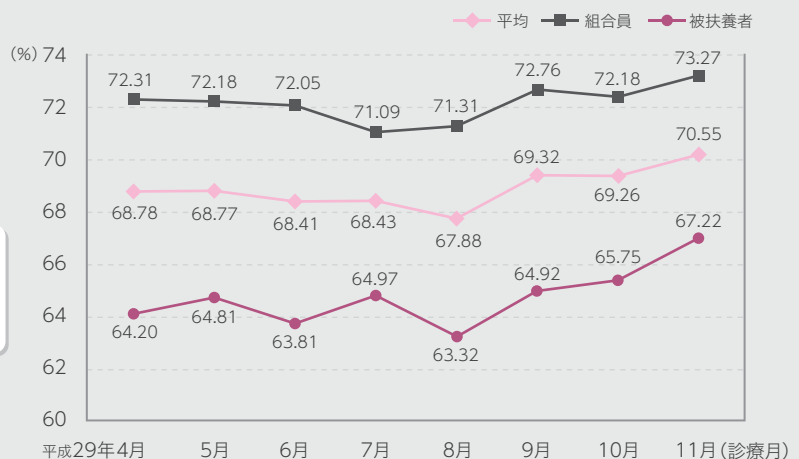
第一期データヘルス計画では、平成29年度末までに使用率70%を目標としています。

平成29年11月診療分においてはじめて全体の使用率70%以上を達成しました。

平成29年 11月診療分 の使用率	組合員	73.27%
	被扶養者	67.22%
	全体	70.55%

第二期データヘルス計画では、平成32年度までに使用率80%を目標とします。

みなさんのご協力を今後もお願いします!



ご存じですか? /

# 接骨院・整骨院の正しいかかり方

接骨院や整骨院で施術を行うのは「柔道整復師」です。ねんざなどの手当てには専門的スキルを持っていますが、医学的診療はできません。そのため、接骨院や整骨院で組合員証等を使って共済組合から給付が受けられるケースは制限されています。



組合員証等が使えるのは次のケースのみ

自己負担3割～1割

負傷原因がはっきりしている急性、又は亜急性の以下の負傷に限られます。

- 打撲
- ねんざ
- 肉離れ(挫傷)
- 骨折
- ひび(不全骨折)
- 脱臼



※内科的原因による疾患は含まれません。

※骨折、ひび、脱臼は、応急手当の場合を除き医師の同意が必要です。

**上記以外は組合員証等が使用できません!!**

接骨院や整骨院にかかったら「柔道整復施術療養費支給申請書」をチェックしてから自筆で記入しましょう

✓まず5項目をチェック!

- 負傷原因に間違いはないか
- 負傷名は合っているか
- 負傷した日は合っているか
- 施術を受けた日数は合っているか
- 支払った自己負担額は合っているか

すべて確認できたら  
➡ 申請書に自筆で記入を!

医療機関との

**「重複受診」に組合員証等は使用できません**

自己負担10割

同じ部位のケガについて、医師の診療と並行して接骨院や整骨院にかかった場合は、組合員証等は使用できません。

ただし、骨折・脱臼などで「医療機関での治療が終わったあと、医師の指示または同意を得て柔道整復師の施術を受けた場合」、または「医師の指示または同意を得て柔道整復師の施術を受けた際、一定期間後に医療機関から再検査などの指示があって受診した場合」は、例外として組合員証等を使用します。

共済組合(委託先:オックス)から施術内容を照会することがあります

接骨院や整骨院から当共済組合への請求に間違いがないかを確認するため、接骨院や整骨院で施術を受けられた方に施術内容を照会させていただくことがあります。ご協力をお願いします。



ふらっ



# と岐阜道の駅



・第5回・

156

清流長良川に佇む  
木のぬくもり

## 美濃 にわか茶屋

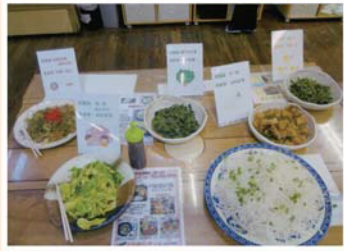


「にわか」とは、ユーモアたっぷりに物語を展開し、最後に落ちがつく即興寸劇のことです。江戸時代に流行したこの「にわか」が、紙商人によって美濃の地に伝えられました。特に美濃にわかには、お囃子を演奏しながら町の辻ついで上演して歩くので「流しにわか」と呼ばれ、今では「美濃まつり」の夜に演じられています。そして「茶屋」は、江戸時代から旅の休憩場所としていた場所のことです。この2つが名前の由来となっています。

### グルメ

#### 大人気！モーニング

レストランでは、毎朝、午前9時から11時まで、トースト、サラダ、茶碗蒸し、デザートなどがつく、お得なモーニングサービスが大好評です。特に、毎週金曜日は、試食&サラダバーとして、旬の地元野菜料理も試食できます。



▲試食&サラダバー

### 楽しみ

#### レッツ！らくらくサイクル

長良川の流れと美濃市の風を体感じて、四季折々の美しい風景と歴史あふれる文化の町並みを駆け抜けてみませんか？普通自転車や電動アシスト付き自転車をレンタルすることができます。



▲レンタサイクルで町並み散策

#### 地元の新鮮野菜を販売

美濃市及びその周辺の農家約200軒が手掛ける野菜や花の販売を行っています。とれたての新鮮な野菜は、安くて品揃えが豊富。店内に並ぶ生産者の名前入りの野菜は、あつという間に売り切れてしまうほど人気です。お目当ての野菜は、お早めどうぞ。▼新鮮野菜がいっぱい

### 販売



### 子育て

#### 赤ちゃん木育ひろば

美濃市は「楽しく、子どもを産み育てることのできる環境づくり」に重点を置いて、様々な支援策に取り組んでいます。そのひとつが、「赤ちゃん木育ひろば」です。国産の木でつくられたおもちゃで、自由に遊ぶことのできるキッズスペースは、子どもたちに大人気です。

### おすすめ立ち寄りスポット

#### うだつの上がる町並み

国の伝統的建造物群保存地区に選定されたうだつの上がる町並み。美濃市には「うだつ」が数多く残っています。「うだつ」とは、屋根の両端を一段高くして火災の類焼を防ぐためにつくられた防火壁のことで、裕福な家にしか「うだつ」をつくることができなかったため、「うだつが上がらない」の語源となっています。通りには江戸から明治にかけてつくられた商家が軒を連ね、古いたたずまいを見せています。なかでも、国の重要文化財となっている小坂家住宅や市指定文化財の旧今井家住宅は、庭や蔵などに往時の繁栄を今もとどめています。



#### 美濃にわか茶屋



#### Data

- 〔所〕 美濃市曾代2007
- 〔TEL〕 0575-33-5022
- 〔営〕 9:00～18:00  
8:30～19:00(5月1日～9月30日)
- 〔休〕 元日
- 〔駐〕 大型車9台、普通車33台
- 〔ACCESS〕 東海北陸自動車道  
美濃ICから国道156号を約5分

お便りお待ちしております！

投稿  
募集中!



みんなのひろば



Blank lined area for writing.

平成29年度

ふれあい写真展

# 佳作作品

応募者名敬称略

佳作受賞作品6点を、前号と今号2回に分けてご紹介  
します。共済だより賞(2点)、入選受賞作品(10点)は、  
本誌2017年11月号に掲載しました。



■ 入賞作品につきましては、紫雲荘に展示させていただきます。

ひとこと

夏休みの思い出の中の一コマのように感じる写真。  
澄んだ海の色がとても美しく、子どもたちの服装も  
カラフルで印象を強めてくれます。

ひとこと

よく見るとでっかいサンバの下に人物が  
います。色合いは地味ですが、大きさの対比が  
面白い作品です。今にもサンバが飛び立ち  
そうですね!

おめでとうございます! 入賞者には、賞品を  
お贈りします。来年度もたくさんのステキな作品  
をお待ちしております。

ひとこと

最近の写真だと思うのですが郷愁を誘われる  
写真ですね。西日に照らされた菜の花の色合い  
が、さらにノスタルジアをかき立ててくれます。

審査・選評

松原 豊 Yutaka Matsubara



# 公的年金制度のあらまし(7)

## 年金受給者が再就職しているとき(ii)

### ◎老齢厚生年金 … 停止額一覧(月額)

(平成30年度)

「年金受給者が再就職しているとき(i)」(前回1月号P7参照)でお伝えしたとおり、年金受給者が在職中で厚生年金に加入(1号~4号)又は議員となっている場合、**給与・賞与と年金の月額合計**に応じて、**老齢厚生年金の一部(又は全額)が支給停止**になります。

$$\text{総報酬月額相当額} \cdot S = \text{標準報酬月額等} + \text{過去1年分の標準賞与等の総額} \div 12$$

$$\text{年金の基本月額} \cdot N = \text{1号~4号の老齢厚生年金(報酬比例部分)の年額合計} \div 12$$

65歳以上	S+Nの合計が <b>46</b> 万円を超えるとき
65歳未満	S+Nの合計が <b>28</b> 万円を超えるとき

原則として、**S+Nの月額合計が、28万円(46万円)を超える部分の2分の1が支給停止**になります。

**65歳未満の停止額[例]** … (S 20万) + (N 10万) - 28万 = 2万 停止額 = 2万 × 1/2 = 1万円

停止額一覧(月額)

(単位：万円)

		総報酬月額相当額・S (給与・賞与)																	
65歳以上	…	30	32	34	36	38	40	42	44	46	48	50	52	54	56	58	63	68	
65歳未満		10	12	14	16	18	20	22	24	26	28	30	32	34	36	38	40	45	50
年金の基本月額・N	1									0.5	1.5	2.5	3.5	4.5	5.5	6.5	9	13	
	2									1	2	3	4	5	6	7	9.5	13.5	
	3								0.5	1.5	2.5	3.5	4.5	5.5	全額停止				14
	4								1	2	3	4	5	6	全額停止				14.5
	5							0.5	1.5	2.5	3.5	4.5	5.5	6.5	7.5	8.5	11	15	
	6							1	2	3	4	5	6	7	8	9	11.5	15.5	
	7						0.5	1.5	2.5	3.5	4.5	5.5	6.5	7.5	8.5	9.5	12	16	
	8						1	2	3	4	5	6	7	8	9	10	12.5	16.5	
	9						0.5	1.5	2.5	3.5	4.5	5.5	6.5	7.5	8.5	9.5	10.5	13	17
	10						1	2	3	4	5	6	7	8	9	10	11	13.5	17.5
	11					0.5	1.5	2.5	3.5	4.5	5.5	6.5	7.5	8.5	9.5	10.5	11.5	14	18
	12					1	2	3	4	5	6	7	8	9	10	11	12	14.5	18.5
	13				0.5	1.5	2.5	3.5	4.5	5.5	6.5	7.5	8.5	9.5	10.5	11.5	12.5	15	19
	14				1	2	3	4	5	6	7	8	9	10	11	12	13	15.5	19.5
	15			0.5	1.5	2.5	3.5	4.5	5.5	6.5	7.5	8.5	9.5	10.5	11.5	12.5	13.5	16	20
	20	1	2	3	4	5	6	7	8	9	10	11	12	13	14	15	16	18.5	22.5

\*S・N及び停止額は、1円単位で計算されます。

\*老齢厚生年金の報酬比例部分が「全額停止」のときは、加給年金額も「支給停止」になります。

年金種別	再就職状況	公務員 (2号、3号厚年)	民間会社等 (1号、4号厚年)	議員	パート等 (厚年未加入のとき)	(停止内容)
1 老齢厚生年金		○△×	○△×	○△×	○	×…全額停止
2 退職共済年金		×	○	○	○	△…一部停止
3 老齢基礎年金		○	○	○	○	○…全額支給



# 公的年金制度のあらまし(8)

## 65歳未満の年金受給者が 雇用保険法による給付を受給したとき

### 1 高年齢雇用継続給付との調整

特別支給の老齢厚生年金等を受給している方が、在職中(厚生年金加入)に、雇用保険から「高年齢雇用継続給付」を受給すると、年金支給は次のようになります。

◎ 特別支給の老齢厚生年金 … 停止額 = A + B

A 在職中の標準報酬の月額等の金額により、一部(又は全額)が支給停止になります。

B 高年齢雇用継続給付との調整により、標準報酬の月額の6%相当額が支給停止になります。

◎ 特別支給の退職共済年金 … 全額支給(停止なし)

### 2 再退職後の基本手当との調整

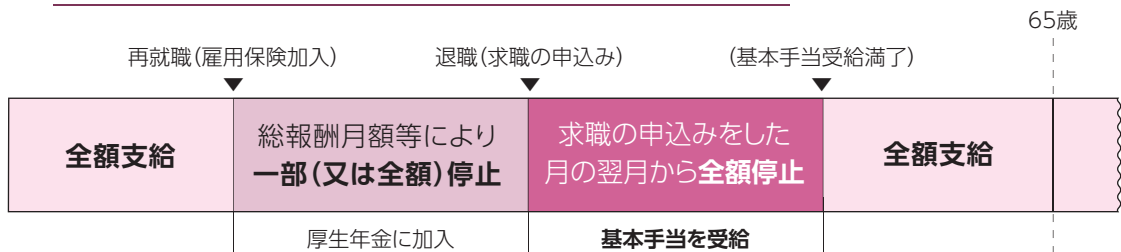
民間会社等に再就職し雇用保険に加入していた方が、退職後に求職の申込みをしたときは、雇用保険の失業給付を受けることができます。

特別支給の老齢厚生年金等を受給している方が、失業給付のうち「基本手当」を受給すると、年金支給は次のようになります。

◎ 特別支給の老齢厚生年金 … 全額停止

基本手当を受給している間は、基本手当の額にかかわらず、全額停止になります。

(注) 基本手当が優先しますので、求職申込みの際は十分検討してください。



◎ 特別支給の退職共済年金 … 全額支給(停止なし)

基本手当を受給しても、全額支給されます。



## 退職予定者説明会を開催しました

今年度末に定年退職を予定されている方等を対象として、平成30年1月から2月にかけて、県下10会場で開催しました。

将来受給する年金額の概算書をもとに、年金制度や退職後の医療制度等のご案内をし、説明会終了後には、個人相談会も行いました。



# 被扶養者(学生等)の異動調査を行います

学生等の卒業・進学・就職シーズンになり、被扶養者(学生等)の異動が見込まれるため、扶養の資格調査を行います。調査対象者は、高校及び大学、各種専門学校等を卒業予定の被扶養者です。

該当する被扶養者がある組合員には、所属所の共済事務担当課から「被扶養者申告書(学生調査用)」が配付されますので、被扶養者資格の「取消申告」又は「引続申告」をしていただくことになります。下表の必要書類を添えて、指定された期日までに共済事務担当課へ提出をお願いします。

必要書類		
区分	被扶養者の状況	申告書に添付していただく書類
取消申告	就職等 *社会保険に加入した方 *就職した方(社会保険の加入無しでも取消) *月額収入限度額(108,334円)以上の収入が見込まれる方	◎就職日のわかるもの 〔就職先の保険証の写し 内定通知書の写し 就職証明書等〕 ◎組合員被扶養者証 ※就労開始日の明記されていない書類は「不可」です。
	その他 *「フリーター」「家事手伝い」等、就労の能力はあるが求職活動をしていない方 *扶養の実態がない方	◎組合員被扶養者証
引続申告	進学 *大学院・大学・短期大学等 *各種専門学校(予備校を含む)等 *定時制・通信制・夜間課程・通信課程等 *留年等	◎平成30年度在学証明書(原本) (平成30年4月以降に発行されたもの) ※学生証の写し、合格通知書、入学許可証は「不可」です。
	留学 *海外の学校へ留学	◎留学証明書等(原本) (学校名・所在地・留学期間等が記載されたもの) ※入学時期が10月等の場合は、今回調査では入学時期と留学先を申告していただき、留学証明書の添付は不要とします。 入学時期にあわせて再度調査依頼します。
	浪人 浪人進学 *予備校に通わない方	◎添付書類は不要です。 ※組合員の収入で生計している状況、勉学・求職活動の状況、今後の予定等を詳細に申告してください。
	浪人 浪人就職 *求職中の方	◎障がい年金支払通知書の写し(最新の額がわかるもの)又は ◎医師の診断書(原本)又は ◎身体障がい者手帳の写し ※障がい年金を受給中の場合は「障がい年金の支払通知書の写し」が必須です。
	就労不能 *病気・心身障がい等	

## 18歳以上の子の認定取扱い

18歳以上60歳未満の方は、通常稼働能力がありますので被扶養者として認められませんが、「大学等へ進学された子」、「病気等のため就労できない子」、「進学浪人及び求職活動中の子」は、被扶養者として認定することができます。

ただし、下記例外A・Bのように、求職活動中でも取消になるケースがあります。

**例外A** 次の事項に該当するときは、被扶養者の資格が「取消」になります。

- ①アルバイト収入等が、月額収入限度額108,334円以上見込まれるとき。
- ②正式採用を目的とするアルバイト等(見習い・修業中など)の試用期間。  
[補足] 収入金額に関わらず就職したものとみなします。
- ③フリーター、ニート、家事手伝い等で就職する意思がないとき。

**例外B** 次の方は、当組合の判断により、求職活動中として認められないことがあります。

- ①客観的に見て、希望先への就職が非常に困難な職をめざす方。
- ②プロになると自立できる収入をすぐに得られることが、明らかでない職をめざす方。  
[補足] 企業への就職をせず、収入が不安定なフリーランスをめざしているなど。当分の間、副業しないと自立できないような職。



資格調査において「引続」として継続認定された場合でも、その後被扶養者の状況が変わりましたら、共済組合からの調査依頼をお待ちにならずにその旨を共済事務担当課に連絡してください。申告されずに後日遡って取消となると、その間に受診した医療費を返還していただくことになります。

### 例

- 大学生として申告していたが、休学・退学した。
- 進学をやめた。
- 病気が軽症となった。
- 求職活動をしなくなった。
- 結婚したため、扶養の実態がなくなった。
- 毎月の収入が増加した。
- 就職した。



お急ぎください!

# 有効期限は 平成30年3月31日 までです。

※特定保健指導については初回面接の有効期限です。



40歳～74歳の被扶養者は**全員対象**

## 特定健康診査

40歳～74歳の被扶養者は、右記の①～④のいずれかの方法で特定健康診査を毎年度、無料で受けられます。

対象者にはすでにご案内を送付しています。今年度になって、いずれの健診も受けていない方は早めに受診して健康チェックしましょう。

- ① 特定健康診査（「特定健康診査受診券」を利用）
- ② 人間ドック
- ③ 共同巡回健診（今年度は終了）
- ④ パート先の健康診断  
（健診を受けたら共済組合に健診結果の写しの送付をお願いします。）



生活習慣改善の**必要な方**が対象

## 特定保健指導

対象者には、「特定保健指導利用券」を送付していますので、届いた方は保健指導を受けてください。

特定健康診査の結果、「メタボリスクがある」と判定された方は、生活習慣改善のための「特定保健指導」を受けることができます。



☑ 「特定保健指導利用券」が届いたら… 申し込んで特定保健指導を受けよう!

《メタボリスクが出始めている人》  
特定保健指導「**動機付け支援**」を受けます

《メタボリスクが重なっている人》  
特定保健指導「**積極的支援**」を受けます

医師、保健師、管理栄養士などと面接し、健診結果をふまえて行動目標・行動計画をたてます

生活習慣改善を実行

生活習慣改善を実行  
（電話等によるアドバイスも受けられる）

6ヵ月後、行動目標が達成されているかどうかを確認します

★受診券・利用券の再交付はこちらまで 福祉課 TEL 058-277-1129

特定健康診査・特定保健指導の実施機関は、共済組合ホームページをご覧ください。  
<http://www.gifu-kyosai.jp/> 福祉事業 > 疾病予防関係事業 > 6特定健康診査・特定保健指導



独りで悩まず、お電話ください



# 健康ホットライン24

通話料・相談料 **無料**

面談カウンセリングは当該年度5回まで **無料**

医師や看護師などの専門スタッフが相談に応じます！ 利用対象者は、組合員とその配偶者及び被扶養者です。  
※プライバシーは厳守されますので、安心してご利用いただけます。  
(委託先：ティーベック様)

## ◎24時間電話健康相談サービス

健康・医療・介護・育児・メンタルヘルス・医療機関情報

通話料無料 **0120-783-069**

受付時間 24時間・年中無休

## ◎メンタルヘルスのカウンセリングサービス

■ 電話・Webカウンセリング 受付時間 電話/9:00~22:00(年中無休) Web/24時間・年中無休(返信は数日を要します。)

■ 面談カウンセリング 予約受付 電話/9:00~21:00(土曜は16:00まで、日曜・祝日・12/31~1/3を除く。)  
Web/24時間・年中無休(受付後、日程調整の電話をさせていただきます。)  
※予約後、「利用券を同封したご案内」を郵送いたします。

通話料無料 **0120-783-069**

WEB

<https://t-pec.jp/websoudan/>

ユーザー名: hotline パスワード: 783069

## ◎セカンドオピニオンサービス

がん、脳梗塞、子宮筋腫、白内障など

通話料無料 **0120-783-162**

受付時間 平日・土曜 9:00~18:00(日曜・祝日・12/31~1/3を除く。)

※諸条件がありますので、サービスの詳細は共済組合ホームページでご確認ください。

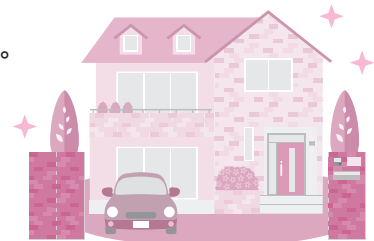


## 貸付係からのお知らせ

### 平成30年1月1日から組合員貸付利率が大幅に下がりました。 普通・住宅・特別貸付の年利率は1.26%(変動金利)

通勤車両の購入や組合員が居住するための住宅建築資金、又はお子様の学費などの借入れを必要とする場合にご利用いただけます。ぜひご利用ください。  
貸付種類等は5ページの「平成30年度事業計画及び予算」を参照ください。

金融機関のローン返済のための借換え貸付はできません。また、貸付事故の防止のため、他の金融機関からの借入れを含めて、毎月返済額及び年間返済額の割合が、どちらも月給(年収)の30%以内であることが必須条件です。



## 共済組合の 組織再編の お知らせ

平成30年4月から、  
各事業の担当は  
右記のとおりとなります。

### 総務課

- 庶務係 …… 組合会・理事会及びその他の会議に関する事  
その他庶務全般に関する事
- 企画広報係 …… 広報等に関する事
- 経理係 …… 出納及び資金運用に関する事
- 資格調定係 …… 組合員及び被扶養者の資格認定に関する事  
掛金、負担金に関する事

### 医療健康課

- 医療係 …… 医療給付等に関する事
- 健康推進係 …… 健康診断等に関する事

### 年金課

- 年金係 …… 年金の決定及び支給に関する事
- 管理係 …… 年金給付の管理に関する事
- 調査係 …… 年金受給者の諸事務に関する事

### 福祉課

- 貯金貸付係 …… 貯金事業に関する事  
貸付事業に関する事
- 施設係 …… 宿泊事業に関する事  
契約施設に関する事

### 保養所

宿泊施設「紫雲荘」の運営に関する事

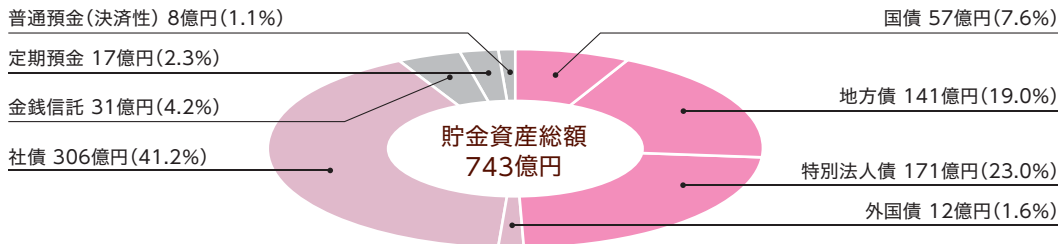




# 貯金係からのお知らせ

## 共済貯金の運用状況 (平成29年12月末現在)

● 積立金は下記のとおり「債券」等で運用し、各年度に得られる利息をもとに、貯金利率を定めています。



※共済組合の貯金事業は「福利厚生事業の一つ」であり、金融機関ではないためペイオフの適用はありません。  
 ※債券の投資先は信用格付が高いものに限定しており、安全性重視に努めています。  
 ※金融機関や債券の発行体が破綻した場合に備えて「欠損金補てん積立金」を積立しています。【平成30年3月末見込み:33.7億円】

### (共済貯金) 払出し日程表

- ◎「一部払出請求書」は、所属所の締切日までに、所属所の共済事務担当課へ提出してください。(右表は共済組合の締切日になります)
- ◎送金先口座を変更するときは、「短期給付金等送金先金融機関の変更届」をあわせて提出してください。
- (注1) 共済組合締切日後に到着した「一部払出請求書」は、次回送金日取扱いとなります。
- (注2) 当月の積立金は、当月に払出すことができません。

	共済組合締切日	送金日
3月	5日(月) / 15日(木)	
	※ 16日(金) / 30日(金)	
4月	4日(水) / 13日(金)	
	18日(水) / 27日(金)	
5月	2日(水) / 15日(火)	
	21日(月) / 31日(木)	

※通常期より締切日が早く設定されていますのでご注意ください

## えひめ共済会館 休館のお知らせ

当共済組合宿泊利用助成対象施設である「えひめ共済会館(愛媛県松山市)」は、施設改修のため平成30年4月1日～8月31日までの間、休館いたします。



## 脳力アップパズル

### 問題

答えがすべて「10」になるように、9つの空欄に1～9の数字を1つずつ当てはめて計算式を完成させてください。計算式は「÷」や「×」を優先することなく上または左から順に計算するものとします。計算式が完成したときに二重枠に入る数字が答えです。

$$\square - \square + \square = 10$$

-                  ÷                  ×

$$\square + \square \times \square = 10$$

+                  +                  -

$$\square + \square - \square = 10$$

||                  ||                  ||

$$\square = 10 \quad \square = 10 \quad \square = 10$$

### 答え



©スカイネットコーポレーション

正解者の中から抽選で10名に図書カードをプレゼント!



### 応募方法

①～⑥を明記のうえ、ハガキ又は封書、メールでお送りください。

- ①パズルの答え ②氏名 ③所属所名
- ④組合員証記号・番号
- ⑤組合員・被扶養者の別 ⑥〒・住所

ご意見・ご感想も、ぜひ書き添えてお送りください!

#### 【ハガキ・封書の場合】

〒500-8508  
岐阜市数田南5-14-53 岐阜県県民ふれあい会館13階  
岐阜県市町村職員共済組合「脳力アップパズル係」まで

#### 【メールの場合】

soumuka@g-kyosai.jp まで  
※件名に「脳力アップパズル」と入力してください。

応募締め切り: 3月30日(金) 消印有効

※当選者の発表は、賞品の発送をもって代えさせていただきます。

#### 問い合わせ先

岐阜県市町村職員共済組合 総務課企画広報係  
TEL(058)277-1129(内線2364)

	1月	2月	3月	4月	5月	総計
チカ	3	0	3	0	5	11
ミサエ	0	3	2	5	0	10
サユリ	5	2	0	3	2	12
シホ	2	5	5	2	3	17

#### 1月号の脳力アップパズル

正解 17点

応募者192名のうち  
正解者は163名でした。

パズルが解けたら、答えに「共済だより」へのご意見・ご感想を書き添えてご応募ください。

もう、春はそこまで来ていますよ  
 さあ、出かけてみませんか

職場の  
 歓・送迎会に

旧友との  
 同窓会に

研修仲間との  
 親睦会に

温泉旅行は下呂温泉「紫雲荘」へ。  
 皆様のご来荘お待ちしております

たまには  
 ご家族で

学生時代の  
 お友達と

仲良し  
 カップルで

3・4月の特典

特典 1

7名様以上のご利用で

1名様につき

日本酒1合 又は

各種ソフトドリンク1本

サービス!

特典 2

10名様以上のご利用で

1グループで

① + ワインボトル1本

サービス!

特典 3

20名様以上の宿泊ご利用で

① + ② +

幹事1名様分の

宿泊料(3,700円※)

※4月からは4,200円

サービス!

特典 4

カラオケ(90分)、

麻雀を半額にて

ご利用OK!

先着順

組合員  
 料金

なんと! 1泊2食が この料金で!

宿泊  
 てきちやう~

夕食4,000円  
 の場合

平成30年3月まで

10,247円

休日料金 6,247円

平日料金 5,247円

平成30年4月から

10,841円

6,841円

5,841円

1泊2食(税・サービス料  
 込、飲物別)

紫雲荘宿泊助成後の  
 料金

紫雲荘宿泊助成と平日  
 特別割引後の料金

料金が改定されます

- 夕食は4,000円、5,000円、6,000円からお選びいただけます。
- 組合員と被扶養者及び組合員と同一世帯の家族大人料金一例です。
- ポイントを貯めてさらにお得にご利用いただけます。

土曜・祝前日及び8月は「休日料金」、年末年始は「特別料金」となります。

おんせん  
 豆知識

ポクが  
 教えるよ!



Q 「上がり湯」は  
 したほうが  
 いいの?

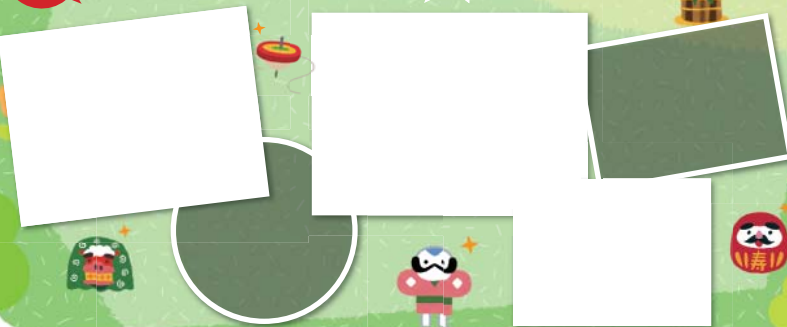


A タオルでふくだけで十分だよ!

最後にシャワーを浴びると温泉効果  
 を洗い流してしまうよ。上がり湯をし  
 たいときは、浴槽の湯口の湯(温度に  
 注意!)を桶に汲んで使うといいね!

⚠ 注意  
 酸性泉など刺激が強い  
 泉質の場合は洗い  
 流そう!

スナック  
 ショット 大盛況! お正月ゲーム



春休み

お子様  
 お菓子つかみどい  
 3/24(土)~4/7(土)

下呂温泉 紫雲荘 ☎0576-25-2101

紫雲荘 ホームページ 詳しい情報はこちらで

施設紹介やイベント、予約状況も確認できます

<http://www.geroonsen-shiunso.com/>

下呂 紫雲荘

検索



● ご予約は、利用月の6ヶ月前より承ります。 ● 午前8:00~午後8:00の間にお電話ください。  
 ※全客室禁煙です。(館内1階及び3階に喫煙ルーム完備)