

5

2017  
MAY  
No.221



# KYOSAI DAYORI GIFU

## CONTENTS

### 2 ジェネリック医薬品

- 3 ● 標語入賞作品決定!  
● 医療費助成対象者の届出  
● 交通事故等があったとき
- 4 平成29年度 疾病予防事業のご案内
- 6 ● ライフプランステーションのご案内  
● 住宅貸付等を受けられた方へ
- 7 給付算定基礎額残高通知書の送付
- 8 ふらっと岐阜道の駅 美濃白川ピアチェーレ
- 9 ● みんなのひろば  
● 平成29年度 ふれあい写真展作品募集予告
- 10 ● 高齢給付の繰上げ請求  
● ねんきん定期便の送付
- 12 被扶養者の資格調査
- 13 平成29年度 年間行事予定
- 14 グループ共済制度のご案内
- 15 ● 共済貯金賞与積立のご案内  
● 共済貯金の運用状況
- 16 紫雲荘のご案内

3ページの標語、9ページのみんなのひろば、  
背表紙の紫雲荘宿泊者は  
「個人情報保護方針」に該当しますので、  
ホームページには掲載しません。



### 組合の現況 (3月末現在)

- 所属所数 ..... 80  
[市21・町村21・一部事務組合等38]
- 組合員数 ..... 22,301人  
[男13,298人・女9,003人]
- 任意継続組合員数 ..... 247人
- 被扶養者数 ..... 21,642人

共済事業内容がご覧いただけます

<http://www.gifu-kyosai.jp/>

岐阜県市町村職員共済組合



“はじめまして(ピアチェーレ)”の  
笑顔あふれる道の駅

## 美濃白川 ピアチェーレ

▶P8



ご家族のみなさんと一緒にご覧ください

# このひとことで **薬代がおトク** に! 「ジェネリックに替えられますか?」



ジェネリック医薬品(以下ジェネリック)は、有効性や安全性が確認されている先発医薬品の特許が切れたあとに、同じ有効成分を使って作られるため開発費用を抑えることができ、大幅に安いのが特徴です。

医療機関で薬を処方されたら、先発医薬品からジェネリックへ切り替えましょう。

※ジェネリックはすべての医薬品に存在するわけではありません。また、薬局にジェネリックの在庫がない場合があります。

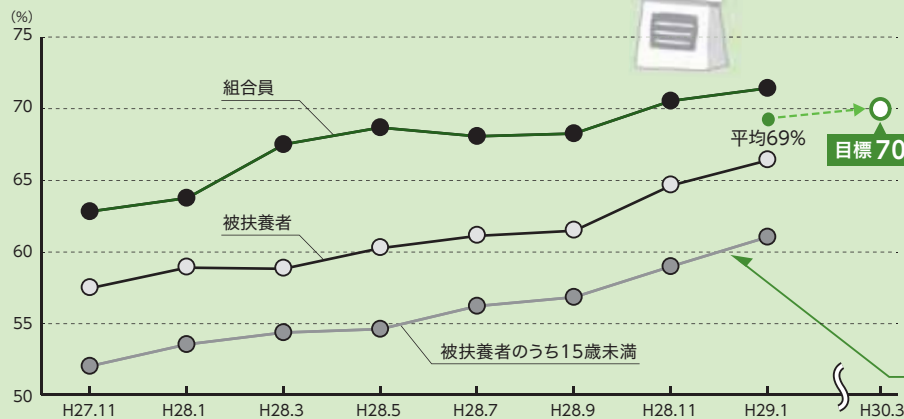
※医師の治療方針によりジェネリックに替えられない場合があります。

## 使用割合 目標到達まで あと少し!!



増え続ける医療費等を背景に、厚生労働省ではジェネリックの数量シェア目標を設定し利用促進を強く呼びかけています。これを受け、当共済組合においても目標を定め、シェア拡大に努めています。

### 当共済組合におけるジェネリックの使用割合



#### 《当共済組合の目標》

平成29年度末までに  
**70%以上**

さらに

#### 《厚生労働省目標》

平成30年度～平成32年度末までに  
**80%以上**

子どもの使用割合アップが課題!!



### ジェネリック医薬品のお知らせを配付します。

医療機関で現在処方されている薬と比べて、ジェネリックに替えた場合どれくらい節約できるかについて、お知らせを配付しています。

#### 対象者

平成29年度に慢性疾患に関連する薬を処方されている組合員及び被扶養者のうち、ジェネリックに替えると1カ月の薬代(自己負担)が300円以上安くなると見込まれる人

今年度は、お知らせの回数を増やし、対象者も広げて実施します!

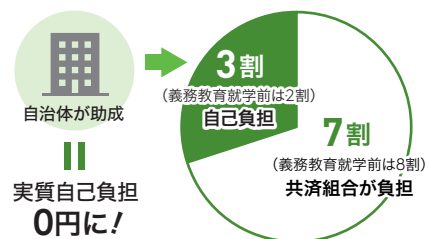
## 子どもの医療費は タダではありません。



子どもの医療費は、7割(8割)を共済組合が負担し、3割(2割)の自己負担分について、自治体が助成※していることが多いため「タダ」と思いがち。しかし、その財源はみなさんが納める掛金や税金です。

※「子ども医療費助成制度」は、自治体ごとに受給要件や対象年齢が異なり、全額助成のところもあれば、一部を助成する自治体もあります。

### 子どもの医療費負担の内訳



### 子どもの 受診の心得

- 小児用ジェネリックを使ってみましょう。
  - 自分勝手な都合での時間外受診や、はしご受診を控えましょう。
  - 症状を見きわめ、適切な受診をしましょう。電話相談の活用を。
- ☎ 健康ホットライン24 (折込チラシをご覧ください)

# 標語

おめでとうございます!

## 入賞作品決定!

共済だより1月号で募集した「健康」「医療費節減」「ジェネリック医薬品使用促進」に関する標語78点の作品の中から入賞作品が決定しました。おめでとうございます。入賞者には、賞品をお贈りします。



### 佳作

### 優秀賞

たくさんのご応募ありがとうございました。入賞作品は、各種啓蒙資料として活用させていただきます。

## 市町村から医療費助成を受けていませんか?

新たに「福祉医療費受給者証」の交付を受けた方は届出をお願いします。

### 医療費助成を受けている方とは

- 1 母子(父子)家庭等の医療費助成
- 2 重度心身障がい者の医療費助成

上記の「福祉医療費受給者証」の交付を受けている組合員及び被扶養者が対象です。  
(乳幼児(子ども)医療費助成は除く)



新たに助成を受けることになったら...

「他法令適用 申告書」に「福祉医療費受給者証(写)」を添付のうえ、各所属所の共済事務担当課へ提出してください。

助成を受けなくなったら...

「他法令適用 中止 申告書」を各所属所の共済事務担当課へ提出してください。

交通事故等で組合員証を使って病院にかかるときは、

## 共済組合へ連絡を!

交通事故にあったときは、必ず警察に届けましょう

交通事故などでケガをした場合に加害者があるときは、一般的には加害者がその損害を補償することになりますが、組合員証を使って治療することもできます。

この場合、共済組合が治療費のうち法定給付分を立て替えて病院に支払い、後日共済組合から加害者へ請求することになります。

交通事故などで組合員証を使う場合は、必ず共済組合保険課までご連絡ください。

交通事故にあった場合、下記の書類が必要です

- 損害賠償申告書
- 誓約書(加害者の任意保険会社でも可)
- 念書(組合員又は被扶養者)
- 事故発生状況報告書
- 事故証明書(警察署・交番で発行してもらえます)
- 治癒・症状固定報告書  
(交通事故についての治療が終わった場合)

# 疾病予防事業のご案内



共済組合では、次の疾病予防事業を行いますので、ご自身の健康の保持増進のためにお役立てください。  
 なお、健診の結果、要精密検査（二次検査）の判定が出た方は、自覚症状がないからといって放置しないで、  
 病気や重症化予防のためにも、医療機関を受診することをおすすめします。

## 健康診断事業 1～4 の健康診断の1つを受診してください ※      は対象者

### 1 年代別健康診断 組合員

- 共済組合へ健診を委託した所属所の組合員を対象に、職員健診として実施します。
- 年代ごとに検査項目を充実させた健康診断です。自己負担はありません。
- ガン検査もオプションで受けることができます。5 参照

### 2 人間ドック・脳ドック 組合員・被扶養者

内 容	助成対象者 組合員及び被扶養者	組合助成額	検診機関
半日人間ドック	25歳以上	費用の1/2相当額 (限度額2万円) ※差額は自己負担	共済事業 ガイドブック 2017(参照)
1泊2日人間ドック	30歳以上		
脳ドック ※オプションは脳検査	40歳以上		

**申込方法**

- ・所属所の共済事務担当課へ「人間ドック・脳ドック利用助成申請書」をご提出ください。
- ・所属所の共済事務担当課で申請用紙を受け取ってください。

★共済組合の資格を喪失した場合は、助成できません。また、半日人間ドック・1泊2日人間ドックについては、  
 1 年代別健康診断、3 特定健康診査、4 共同巡回健診を受けた場合は助成できません。

### 3 特定健康診査 被扶養者（40歳～74歳）

メタボリックシンドローム（内臓脂肪症候群）に着目した健診です。  
 6月下旬に、4 共同巡回健診と一緒に健診のご案内をご自宅へ送付いたします。

申 込 み	ご自身で健診機関へ特定健康診査の予約をしてください。
検 査 項 目	問診、身体計測、身体診察、血圧、血液検査（脂肪、肝機能、血糖）、尿検査 ※自己負担なし
健 診 機 関	岐阜県医師会に加入の健診機関（「健診機関一覧表」を同封します）
健 診 結 果	健診機関から郵送等により通知されます。 ※特定保健指導の対象になられた場合は、当組合から「特定保健指導利用券」を送付します。 （生活習慣の改善が必要な方）6 参照

### 4 共同巡回健診 女性の被扶養者（40歳～74歳）

希望する健診会場で受けられる、女性限定の集団健診です。  
 6月下旬に、3 特定健康診査と一緒に健診のご案内をご自宅へ送付いたします。

申 込 み	健診会場、日程等を選択し、ご自身でお申込みください。 （申込方法：申込はがき、Web、電話）※申込予約の先着順ですので、早めにお申込みください。定員あり。
健 診 期 間	平成29年8月～12月頃
検 査 項 目	特定健康診査項目+（貧血検査・心電図検査・眼底検査・胸部レントゲン・便潜血） ※自己負担なし
ガ ン 検 診 （オプション）	子宮頸ガン、乳ガン（マンモグラフィ）、乳ガン（エコー）、胃部レントゲン、腹部超音波から選択して受けることができます。※組合助成後の自己負担があります。
健 診 会 場	岐阜、大垣、各務原、美濃加茂、可児、多治見、恵那、高山に会場を設定する予定です。
結 果 説 明 会	健診結果について、保健師から保健指導を行います。 特定保健指導の対象の方には、生活習慣を改善するための保健指導を行います。

【共済組合が保有する特定健康診査結果は、特定保健指導対象者の抽出や保健指導、統計の目的以外には使用しません。】

# 5

## ガン検診等にかかる費用助成 ※費用から組合助成額を引いた差額は、自己負担になります。

【受診方法】①～③のいずれかの方法により、各検査につき1回、助成できます。

- 受診方法 ①** 1 年代別健康診断、2 人間ドック、4 共同巡回健診のオプション検査として受診できます。※各健診と一緒に申し込んでください。
- 受診方法 ②** 一般の健診機関で受診し、費用を全額支払った後、助成額を請求する方法です。※所属所の共済事務担当課へ申し出てください。後日、所属所指定口座に助成額を支給します。  
**(注) 保険証を使用した場合は、保険適用であるため助成はできません。**
- 受診方法 ③**
  - 共済組合が募集する「集団ガン検診」により受診できます。(ただし、自己採取法です。)
  - 検査項目は、大腸ガン(便潜血)、肺ガン(喀痰細胞診)、子宮(頸)ガンのみです。  
 ※所属所経由で募集します。(募集期間は9～10月)

検査の種類	助成対象者 組合員及び被扶養者	組合助成額
大腸ガン(便潜血) ※	25歳以上	1,000円
肺ガン(喀痰細胞診) ※	30歳以上	1,500円
子宮ガン ※	20歳以上	2,000円
胃部X線	25歳以上	2,000円

※集団ガン検診の対象検査  
 注)ただし、子宮ガン検査は子宮頸ガン検査になります。

NEW

検査の種類	助成対象者 組合員及び被扶養者	組合助成額
乳ガン(マンモグラフィー)	30歳以上	2,500円
乳ガン(エコー)	30歳以上	2,000円
骨密度	20歳以上 (女性・5歳刻み)	1,000円
PSA(前立腺特異抗原)	40歳以上	1,000円
腹部超音波	25歳以上	2,000円
ヘリコバクター・ピロリ検査	40歳以上	1,000円

# 6

## 特定保健指導 組合員・被扶養者 (40歳～74歳)

健診結果から、特定保健指導対象者を選定します。(国が定めた基準で階層化)※自己負担なし

指導の種類	動機付け支援(メタボのリスクがある)、積極的支援(メタボのリスクが高い)
利用方法	<ul style="list-style-type: none"> <li>● 指導の対象となった方に、「特定保健指導利用券」を送付します。</li> <li>● ご自身で健診機関へ特定保健指導の予約をしてください。            ※組合員の方は、勤務先等で就業中に指導を受けることができる場合がありますので、各所属所の共済事務担当課へお尋ねください。            ※保健指導の期間は6ヵ月を要しますので、「利用券」が届きましたら早めに受けてください。</li> </ul>

# 7

## 歯科健診にかかる費用の助成 組合員 (25歳～)

- 25歳以上の組合員を対象に所属所経由で募集します。(※5～6月募集予定)
- 健診内容は、口腔内診査・ブラッシング指導・保健指導(問診票・診査結果に基づく指導)です。
- 自己負担は500円です。(※健診費用2,500円のうち2,000円は組合が助成します。)
- 受診できる健診機関は、岐阜県歯科医師会加入の歯科医院です。



# 8

## インフルエンザにかかる予防接種費用の助成 組合員

- 組合員を対象に年1回、1,000円までを助成します。(自己負担の範囲内)
- 受診後、領収書を所属所の共済事務担当課へご提出ください。(所属所が共済組合へ助成額を請求)  
 ※後日、助成額を所属所指定口座又は本人口座へ支給します。(所属所が指定)

### 注意事項

- ① 各種疾病予防事業について、共済組合の組合員及び被扶養者の資格が喪失・取消になった場合は、利用できません。
- ② 特定健康診査と特定保健指導(最初の面談)は有効期限までにご利用ください。(※資格喪失した後は、利用できません。)

活用しよう! /

リニューアルしました!!

# ライフプラン ステーションのご案内

共済組合  
ホームページから

ライフプランステーションでは、ライフプランを立てる上で知っておきたい情報を随時発信しています。ご自身の収支や資産残高を把握して、将来に備えることでより充実した生活を送りましょう!

## “ライフプラン”とは?

人生における大きなイベントを大まかに想定し、発生する費用や時期を把握する生活設計のことです。



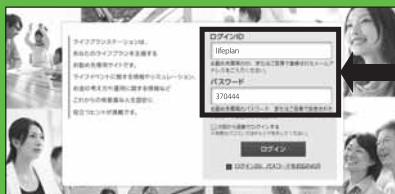
岐阜県市町村職員共済組合

検索

共済組合ホームページの「ライフプランステーション」バナーをクリック

「ライフプランステーション」のログイン画面

パソコンでも  
スマホでも  
利用できます!



ログインID: lifeplan  
見直ししよう!  
パスワード: 370444  
を入力してください。

## ライフプランステーションを使ってみよう!!

### まずは情報収集をしよう!

ライフプランステーションでは、年代別に様々な家族事例を掲載しています。  
① ② ③  
ご自身に近いタイプを選択して具体的なアドバイスを確認できます。  
また、主なライフイベント(住宅、教育など)にかかる費用、準備調達方法も掲載しているので、「あのイベントにはいくらかかる?」がわかります。

### マイページを作成してみよう!

② ユーザー登録をすることで、シミュレーションをする場合に、一度登録した内容を再度登録する手間が省けます。

### シミュレーションをしてみよう!

③ 将来のお金の支出がわかれば、目標が実現しやすくなります。シミュレーションを使ってお金の流れを確認しましょう。



## 貸付係からのお知らせ

## 住宅貸付等を受けられた方へ

### ① 工事等完了届の提出について

貸付対象となった住宅の工事が完了した際は、以下の報告を速やかをお願いします。  
● 工事等完了届(別紙様式第4号)  
● 「建物の登記簿謄本(写)」又は「建物の登記事項の全部の証明書(写)」  
● 施工完了が確認できる写真  
● 住民票(工事完了日以降に交付されたもの)

### ② 現地実態調査について(抽出者)

貸付金が適正に使用されているか確認する調査です。  
住宅工事の施工状況(外観及び建物内部)を、現地にお伺いして確認します。  
抽出該当者には、所属所を通じて事前に連絡しますので、ご協力をお願いします。

退職等年金給付(年金払い退職給付)に係る積立額等をお知らせ

# 「給付算定基礎額残高通知書」を送付します

平成27年10月からの被用者年金一元化に伴い、退職共済年金の職域部分(旧3階)にかわり、「退職等年金給付(年金払い退職給付)」が新たに創設されました。

退職等年金給付は、必要な原資を組合員と事業主(地方公共団体等)の労使折半によって積み立てる「積立方式」の給付です。

この年金原資を「給付算定基礎額」といい、その額等を「給付算定基礎額残高通知書」でお知らせしています。

## 1 通知対象者

組合員・年金待機者  
(平成27年10月以降の  
組合員期間がある人)

## 2 通知時期など

- 組合員…………… 毎年5月頃、ご自宅へ送付
- 年金待機者……… 退職した年度の翌年度及び節目年齢(35歳・45歳・59歳・63歳)に達した年度の翌年度の5月頃、ご自宅へ送付

## 3 残高通知書の見方

▼通知書(圧着ハガキ)の展開イメージ(昨年度の例)



**給付算定基礎額残高通知書**  
(27年10月～28年3月)

新3階 0615 様 (SG07100000018) 単位円

(人年) 期月	標準報酬月額	付与率	利息	給付算定基礎額残高
10月	530000	7950	3	7953
11月	530000	7950	6	15909
12月	1590000	23850	15	39774
1月	530000	7950	19	47743
2月	530000	7950	22	55715
3月	530000	7950	25	63690
※「標準報酬月額」欄には、同月に受けた期末手当等の額を含みます。				
区 分	給付算定基礎額残高	有期退職年金算定基礎額	終身退職年金算定基礎額	
前 回 通 知				
付 与 額 累 計	63600	-	-	
利 息 額		90		
今 回 通 知	63690			
給付算定基礎額等合計	63690			
年 金 払 い 退 職 給 付 加 入 期 間			0年6月	
付 与 率	平成27年10月～平成28年3月		1.500%	
基 準 利 率 (年 率)	平成27年10月～平成28年3月		0.180%	

基礎年金番号 3000000018 作成日 平成28年5月1日

### 【残高通知書に表示されている各項目の見方】

- 標準報酬月額**  
付与額の基礎となる標準報酬の額です。  
期末手当等を受けている月は、期末手当等の額が合算されています。
- 付与額**  
標準報酬月額に付与率を乗じた額です。
- 利息**  
前月までの給付算定基礎額残高と当月の付与額に基準利率(1ヵ月単位に換算した率)を乗じた額です。
- 給付算定基礎額残高**  
付与額及び利息の合計額です。
- 前回通知**  
平成27年度末の給付算定基礎額残高です。
- 付与額累計**  
各月の付与額を累計した額です。
- 利息額**  
各月の利息を累計した額です。
- 今回通知**  
前年度末における付与額と利息を累計した額です。
- 年金払い退職給付加入期間**  
平成27年10月以降の組合員期間の年月数です。
- 付与率(掛金・負担金率の合計)**  
付与額を算定するために標準報酬月額に乘じる率です。
- 基準利率**  
利息を求めるための率です。

退職等年金給付(年金払い退職給付)制度の概要や給付の計算方法等に関する情報を掲載しています。

全国市町村職員共済組合連合会ホームページ ▶ <http://www.shichousonren.or.jp/>

ふらっ



# と岐阜 道の駅



・第1回・

新企画  
スタート!

41

“はじめまして”の  
笑顔あふれる道の駅

# 美濃白川 ピアチェーレ



国道41号線沿いにあり、お茶の試飲や天然温泉で  
ホッとできる憩いのスポット。  
山と清流に育まれた地元の味覚や特産品が出迎えます。



## グルメ

### ソフトクリーム (美濃白川茶)

敷地内で加工された  
新鮮なお茶の香りが  
フワリ



### ミニ鯛焼き

美濃白川茶を練り込んだ皮  
と餡がベストマッチング!

## お土産



### 美濃白川茶

旨みたっぷりの茶葉。  
深い味わいをご自宅でも



山間地帯に位置する白川町  
はお茶作りに適した風土で  
す。特に新芽が育つ時期は  
昼夜の温度差が大きく、葉  
がゆっくりと成長する上、朝  
霧が葉の乾燥を防ぐため質  
の高いお茶が育ちます。

## 癒し

### 美濃白川 道の駅温泉

良質なアルカリ性のお湯。  
露天風呂や壺湯も楽しんで  
(大人450円、小人350円)

### 白川ハム

県産豚肉「けんどん」を使用  
した安心・安全なハム



敷地内にはこんなお店も!



白川野菜村チャオ  
tel.0574-75-2774

地元の農家が毎日持ち込む  
旬の野菜を直売



てまひまの店  
美濃白川お母さんの味  
tel.0574-75-2265  
お母さんたちが地元素材を  
真心こめて手づくり



朴葉ずし



米粉シフォンケーキ。  
しっとりおいしい!



てまひま弁当



## おすすめ立ち寄りスポット

### 金弊社 大山白山神社

所 加茂郡白川町水戸野1096

養老2年(718年)に創建され、本殿は拝殿から石段を  
登った海拔862mの山頂に祀られています。石段の中  
ほどに、周囲8.9m、高さ36m、樹齢1,200年有余といわ  
れる国の天然記念物の大杉がどっしりと構えています。



## 道の駅 美濃白川 ピアチェーレ

### Data

所 加茂郡白川町河東3500-1

TEL 0574-75-2146

営 9:00-18:00

温泉: 10:00-21:00

※冬季は営業時間変更あり

休 水曜日(祝日の場合は営業)

駐 大型13台、普通90台

ACCESS 東海環状自動車道美濃加茂  
ICから国道41号を北へ50分

## NEWS

### 白川町が ドラマの 舞台に

白川町に移住したアラサー女子2人が見た“移住のリアル”とは? そして彼女たち  
の選択は? M〜テレドラマ「岐阜にイシュー!」が4月24日から好評放送中!  
撮影地を探してみるのも楽しいかも!

全10話(予定) 毎週月曜日 深夜0:20~0:50放送 脚本・アサダアツシ 監督・森義隆



# 公的年金制度のあらまし(3)

## 老齢給付の繰上げ請求

～支給開始年齢より前に年金を受け取りたいとき～



### 老齢厚生年金・退職共済年金・老齢基礎年金の繰上げ

- Ⓐ 老齢厚生年金及び退職共済年金の支給開始年齢が61歳以降の方は、60歳以降支給開始年齢に達する前に、1月単位で繰上げて受給することができます。  
この場合、老齢基礎年金(国民年金)も同時に繰上げて受給することになります。
- Ⓑ 老齢厚生年金及び退職共済年金の支給開始年齢到達日以降65歳に達する前に、老齢基礎年金(国民年金)のみを1月単位で繰上げて受給することができます。

#### ■ 繰上げの主な注意点

- ① 繰上げを選択すると、年金額は減額となります(繰上げ1月あたり0.5%が減額されます)。  
減額率は生涯変わりません。
- ② 複数の老齢厚生年金の受給権を有するときは、すべてが同時に繰上げとなります。
- ③ 在職中は、標準報酬等との調整により、繰上げた年金の一部又は全額が支給停止となります。
- ④ 障がい給付や遺族給付の年金とは併給できません。

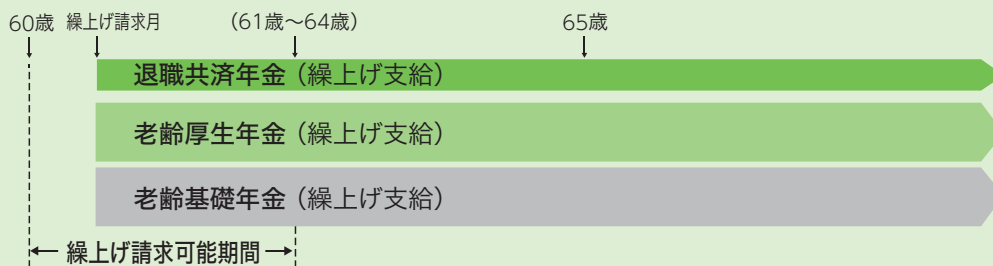


#### 繰上げ支給の年金額

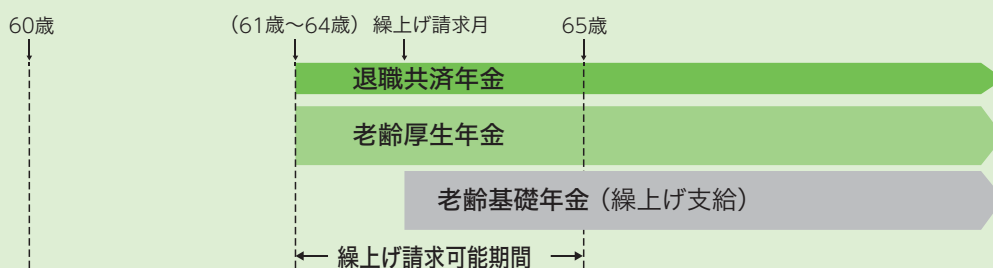
…… 繰上げ1月あたり0.5%の減額です

#### 繰上げ支給のイメージ

Ⓐ 老齢厚生年金・退職共済年金を繰上げる場合 (老齢基礎年金も同時繰上げ)



Ⓑ 老齢基礎年金のみを繰上げる場合



減額の対象となる年金	生年月日 一般組合員 (特定消防組合員)	支給開始 年齢	繰上げ請求の年齢				
			60歳	61歳	62歳	63歳	64歳
・老齢厚生年金 ・退職共済年金	S 29.10.2～30.4.1 (S 34.4.2～36.4.1)	61歳	6%	—	—	—	—
	S 30.4.2～32.4.1 (S 36.4.2～38.4.1)	62歳	12%	6%	—	—	—
	S 32.4.2～34.4.1 (S 38.4.2～40.4.1)	63歳	18%	12%	6%	—	—
	S 34.4.2～36.4.1 (S 40.4.2～42.4.1)	64歳	24%	18%	12%	6%	—
	S 36.4.2～ (S 42.4.2～ )	65歳	30%	24%	18%	12%	6%
老齢基礎年金	生年月日を問わず・全員	65歳	30%	24%	18%	12%	6%
（※）年金累計額の分岐点年齢の目安			77歳	78歳	79歳	80歳	81歳

（※）通常年齢からの受給額と、繰上げ年齢からの受給額の累計額がほぼ同額となる年齢。分岐点年齢は、個人差がありますのでご注意ください。

## 「ねんきん定期便」を送付します



平成27年10月1日の被用者年金制度の一元化後は、現在加入している（または最後に加入していた）公的年金制度とその被保険者種別に応じて、各実施機関から「ねんきん定期便」が送られることになりました。

「ねんきん定期便」は、毎年、誕生月の16日頃に、全国市町村職員共済組合連合会からご自宅に送付します。

### 通知内容について

	50歳未満の方		50歳以上の方	
		35歳、45歳		59歳
①これまでの年金加入期間	○	○	○	○
②これまでの年金加入履歴		○		○
③これまでの加入実績に応じた年金額	○	○		
④老齢年金の種類と見込額（年間の受取見込額） （報酬比例部分は60歳まで継続加入した場合）			○	○
⑤（参考）これまでの保険料納付額（累計額）	○	○	○	○
⑥最近の国民年金（第1号・第3号）納付状況・ 厚生年金保険の月別状況	○		○	
⑦これまでの厚生年金保険における 標準報酬月額などの月別状況		○		○
⑧これまでの国民年金保険料の納付状況		○		○
⑨送付方法	圧着はがき	封筒	圧着はがき	封筒

### ご相談について

通知内容についてご相談がある場合は、「ねんきん定期便」に記載されている右記相談窓口までお問い合わせください。

相談窓口

岐阜県市町村職員共済組合 年金課  
TEL 058-277-1130

# 被扶養者の資格調査を行います

(父母等)

組合員の被扶養者となられている父母等でも「年金を受給している方」について、7月に資格調査を行います。

お手元に資格調査用紙が届きましたら、必要書類を添えて所属所の共済事務担当課まで提出してください。



## 1 提出書類

父母等に収入が **ある** 場合

【提出書類一覧表】の書類を添付し、調査用紙を提出してください。

父母等に収入が **ない** 場合

書類の添付は不要ですが、調査用紙は提出願います。

なお、父母等の夫婦に関しては、1人ひとりの収入での判定のほかに、その夫婦の収入を合算した額でも判断するため、どちらか一方のみが被扶養者の場合も、**父母等の夫婦双方の収入にかかる書類を提出してください。**

【提出書類一覧表】…… 複数の収入がある方は、それぞれの書類が必要です。

収入の種類	必要書類
年金収入	<p>★ 平成29年度の年金振込通知書の(写) 振込通知書は日本年金機構、共済組合などの各年金制度から6月初旬ごろに送付されます。</p> <p>【扶養取消になる場合の取消日】</p> <ul style="list-style-type: none"> <li>収入限度額(月額及び年額)以上の場合、「年金改定通知書」(新規決定者は「年金証書」)に記載の通知年月日。</li> </ul>
給与収入	<p>★ 平成28年分「源泉徴収票」の写 平成28年中に給与収入がある場合、必ず添付してください。</p> <p>★ 平成28年中途、もしくは平成29年以降に<b>就労開始(勤務先を変更)した場合</b>、又は平成28年中途、もしくは平成29年以降に<b>雇用契約の変更により収入が増加した場合</b>は、平成28年分「源泉徴収票」に加えて</p> <p>「給与収入に係る年間収入推計額明細書」 (勤務先の証明が必要です。 資格調査の用紙がお手元に届いてからご用意いただくものになります。)</p> <p>【扶養取消になる場合の取消日】</p> <ul style="list-style-type: none"> <li>「源泉徴収票」の支払金額が収入限度額(年額)以上の場合、その年の1月1日。 (ただし、雇用契約変更等により収入超過日が明らかなきは、その日。)</li> <li>給料の3ヵ月平均の月額が、収入限度額(月額)以上となり始めた月の初日。 (ただし、雇用契約変更等により収入超過日が明らかなきは、その日。)</li> </ul>
事業収入 (営業・農業・不動産等)	<p>★ 平成28年分「確定申告書」の写 <b>及び</b> 「収支内訳書」の写 不動産収入の場合は、不動産賃貸契約書の写でも可</p> <p>★ 「開業届書」の写 (平成28年～29年の間に事業を開始している場合) 平成29年から事業を始めた方は、平成29年分の確定申告後に再調査します。</p> <p>【扶養取消になる場合の取消日】</p> <ul style="list-style-type: none"> <li>収入限度額(年額)以上の場合、その年の1月1日。 (ただし、経営委譲・事業開始・不動産賃貸契約開始等により、収入超過日が明らかなきは、その日。)</li> </ul> <p>◎ 注意事項  <math>(被扶養者の認定上の事業収入) = (総収入金額) - (下記の必要経費)</math> となります。                      被扶養者の認定上で認めている《必要経費》は所得税法上で認める必要経費とは異なり、下記のとおりです。                      《農業収入以外》の必要経費 = 「売上原価」「給料賃金」「水道光熱費」「修繕費」「消耗品費」                      《農業収入の必要経費》 = 「雇入費」「種苗費」「素畜費」「肥料費」「飼料費」「農具費」「農業衛生費」「諸材料費」「修繕費」</p>

● その他の収入についての必要書類は、お手元に調査用紙が届いてからご確認ください。

## 2 収入要件

被扶養者が、つぎの収入要件を満たしていない場合は、被扶養者の資格が取消となります。収入の増加により限度額を超えることとなったときは、お早めに資格「取消」の手続きをしてください。取消の届出が遅れると受診した医療費を返還していただくことになります。

収入は「扶養認定日以降の収入実績」と「今後の収入見込額」の両方を算定し判断します。(暦年・年度単位ではありません。)  
収入限度額は収入内容に応じて年額、月額、日額のいずれかで判断します。

### 【被扶養者資格における収入限度額一覧表】

被扶養者の状況	収入限度額(未満)		
<ul style="list-style-type: none"> <li>60歳以上の公的年金受給者</li> <li>60歳未満の障がい支給事由とする公的年金受給者</li> </ul>	年額	1,800,000円	A
	月額	150,000円	A÷12カ月
	日額	5,000円	A÷360日
<ul style="list-style-type: none"> <li>60歳以上で公的年金の受給のない者</li> <li>60歳未満の者</li> </ul>	年額	1,300,000円	B
	月額	108,334円	B÷12カ月
	日額	3,612円	B÷360日

### 注 意 点

- 主として組合員の収入により生計維持されていることが前提です。したがって被扶養者の収入が限度額未満でも、認定できないことがあります。
  - 対象者が父母等の夫婦で、どちらか一方の収入が多く、その者の収入により生計維持されている
  - 別居の被扶養者への毎月の金銭援助が少ない など
- 収入の判断
  - 年金収入……「月額」で判断します。  
遺族、障がい年金などの非課税の年金及び企業年金も含まれます。
  - 給与収入……3カ月の平均「月額」及び「年額」で判断します。  
賞与は各月に振り分け、各月の収入とします。  
給与と所得控除前の「総支給額」をいいます。  
(交通費等の手当も含まれます)
  - 雇用保険の基本手当及び傷病手当金……「日額」で判断します。
- 父母等の夫婦の合算収入限度額
 

対象者が父母等の夫婦のときは、どちらか一方の収入が限度額未満であっても、夫婦の総収入が下記合算収入限度額以上の場合は被扶養者として認められません。  
また、父母等の夫婦のうち一方が被扶養者でない場合も、夫婦の合算収入の判断をします。

父母等の夫婦の状況		合算収入限度額(未満)	
父母等の夫婦の収入限度額がそれぞれ180万円のとき	A+A	年額	3,600,000円
		月額	300,000円
		日額	10,000円
父母等の夫婦の収入限度額が一方が180万円、他方が130万円のとき	A+B	年額	3,100,000円
		月額	258,334円
		日額	8,612円
父母等の夫婦の収入限度額がそれぞれ130万円のとき	B+B	年額	2,600,000円
		月額	216,667円
		日額	7,223円

### ■平成29年度

#### 被扶養者資格調査日程

(その他、必要に応じて随時実施します。)

平成29年7月

平成30年1月

平成30年2月

平成30年4月

年金受給者(父母等)

配偶者・給与収入者

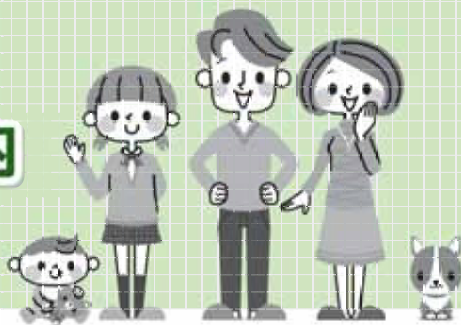
事業収入者

学校卒業見込み者

## 平成29年度 行事予定

	会 議	対 象 者	内 容
5月9日・11日・17日	共済制度説明会	組合員(新人)	共済組合制度の概要説明
8月23日・24日・25日・28日・29日	ライフプランセミナー	組合員(40歳代)	生涯にわたって充実した生活を送るための生活設計について
9月4日	メンタルヘルス研修 (管理者向け)	管理職・中堅職員	メンタルヘルスケアを 目的としたセミナー
9月5日	メンタルヘルス研修 (一般向け)	一般組合員	
11月～	健康増進講座	生活習慣病リスク保有者の 組合員	生活習慣を改善するためのセミナー
12月～2月中	退職予定者説明会	組合員(58歳以上)	退職後の共済年金制度、 医療保険についての説明と個人相談

# グループ共済制度のご案内



岐阜県市町村職員共済組合の「グループ共済制度」は、  
お手頃な保険料で必要保障額をご準備いただくことができます!!

## 当制度のしくみ



- グループ保険(年金型)、グループ保険(一時金型)、医療コースは1年ごとに収支計算を行い、剰余金が生じた場合は配当金としてお支払いする仕組みとなっています。(その他の制度については配当金はありません。)

## 配当金還付率

### 過去3年間の平均配当実績

- グループ保険(年金型) …… 約**36.3%**
- グループ保険(一時金型) …… 約**51.4%**
- 医療コース ……………… 約**43.6%**

※配当率は、お支払時期の前年度決算により決定しますので、将来お支払いする配当金額は現時点では確定していません。



### グループ共済制度は…

- さまざまな特長があり、組合員のみなさまに適した保障をご準備いただけます。
- 県内で約1万人の組合員とご家族にご加入いただいている共済組合独自の制度です。

(平成28年12月1日現在)

### グループ共済制度の特長

- 加入規模が大きくなるとスケールメリットが働き、割安な保険料でしっかりとした保障を準備することができる制度です。
- 毎年各事業所へ担当者が訪問し、当制度についてご説明します。
- 毎年保障を見直せるので安心です。
- 万一の際、FP相談・24時間の健康医療相談・メンタルヘルス相談をご家族が利用できます。
- 1年ごとに収支計算し、配当金をお返しの制度があります。

※グループ保険(年金型)、グループ保険(一時金型)、医療コースは1年ごとに収支計算を行い、剰余金が生じた場合は配当金としてお支払いする仕組みとなっています。(その他の制度については配当金はありません。)  
配当率はお支払い時期の前年度決算により決定しますので、将来お支払いする配当金額は現時点では確定していません。



## 不慮の事故の場合(ケガ)

不慮の事故による死亡 ※特定感染症による死亡 〔災害保険金 + 死亡保険金〕	不慮の事故による入院 〔入院保険金 + 入院給付金〕			通院 (1日につき) 〔通院保険金〕	手術 (状況により) 〔手術保険金〕	不慮の事故による高度障害 〔障害給付金(給付割合表第1級)〕	不慮の事故による身体障害 (程度により) 〔障害給付金(給付割合表第2級～第6級) + 後遺障害保険金〕
	5日未満の入院	5日以上入院		初日～180日以内の通院について (90日限度)			
650万円	日額 3,500円	日額 9,500円	日額 3,500円	日額 2,100円	1.75・3.5万円	400万円	10～530万円

- 上記はグループ保険(年金型)(生命保険部分)と傷害保険(損害保険部分)を合算したものです。※特定感染症による死亡は傷害保険の支払対象ではありません。
- 生命保険部分と損害保険部分ではお支払いの対象となる支払事由や支払保険金の算出の方法・給付割合等が異なります。
- それぞれの保障内容、保険料等はパンフレットをご参照ください。

※制度内容等詳細はパンフレットをご確認ください。

(引受生命保険会社) グループ保険(年金型・一時金型) 明治安田生命保険相互会社 中部法人部 法人営業第一部 TEL:052-951-9100・052-951-9115

(引受損害保険会社) 傷害保険 明治安田損害保険株式会社

(取扱代理店) 傷害保険 明治安田ライフプランセンター株式会社

MY-A-16-他-008356  
MYG-A-16-LF-1254



## 賞与積立(6月分)のご案内

- 賞与積立は、共済組合に届出している額が、**毎期、賞与から天引きされます。**  
(賞与積立の限度額は、各期100万円までです。)
- 賞与積立(及び定例積立)は、**中断や再開がいつでもできます。**

6月の賞与積立額に変更等がある方は、下記書類を提出してください。

提出書類は、**5月18日までに共済組合必着**ですので、所属所の共済組合事務担当課へは、お早めに提出してください。

なお、届出している積立額が不明な方は、所属所の担当課にお問い合わせください。

### 提出書類

共済貯金に新規加入する方



新規加入申込書

賞与積立額を変更する方



賞与積立額変更届

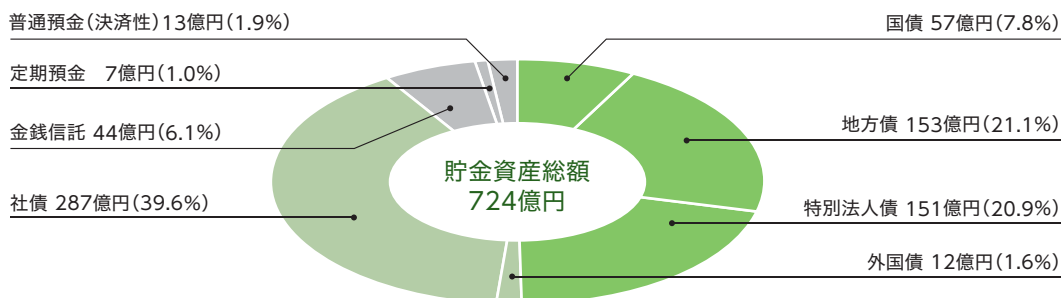
右記の点にご注意ください。

- 締切日以降に提出された場合は、「翌年6月分」の取扱いになります。
- 共済貯金を6月で「解約」する場合は、6月の賞与積立ができません。お早めに、所属所の担当課へお知らせください。  
(「解約請求書」は、6月分の書類締切時に提出してください。)

2017共済事業ガイドブック(48~51ページ)又はホームページをご参照ください。

## 共済貯金の運用状況 (平成29年2月末現在)

- 積立金は下記のような「債券」等で運用し、年度ごとに得られる利息をもとに、貯金利率を定めています。



※共済貯金は、「共済組合の行う福利厚生事業の一つ」であり、共済組合は金融機関ではないためペイオフの適用はありません。  
 ※金融機関や債券の発行体が破綻した場合に備えて「欠損金補てん積立金」を積立しています。【29年3月末:32.9億円】  
 ※債券の投資先は信用格付が高いものに限り、安全性重視に努めています。

### (共済貯金) 払出し日程表

◎「一部払出請求書」は、所属所ごとの締切日までに、所属所の共済事務担当課へ提出してください。

◎送金先口座を変更するときは、「短期給付金等送金先金融機関の変更届」をあわせて提出してください。

(注1)「一部払出請求書」が、締切日までに共済組合へ届きませんと、その払出しは、次回送金日となります。

(注2)当月の積立分は、翌月以降にならないと払出しができません。

月	共済組合締切日		送金日	
	前月	当月	前月	当月
5月	※4月28日(金)	15日(月)	15日(月)	31日(水)
	18日(木)	31日(水)	31日(水)	6月1日(木)
6月	5日(月)	15日(木)	15日(木)	30日(金)
	20日(火)	30日(金)	30日(金)	7月1日(土)
7月	5日(水)	14日(金)	14日(金)	31日(月)
	19日(水)	31日(月)	31日(月)	8月1日(火)

(※)締切日が早くなっておりますのでご注意ください。

# いよいよ最終決戦!!

## 5月・6月

### FINAL ROUND

第3回

大好評  
開催中



泣いても笑っても5月・6月が  
最後の抽選のチャンス  
ぐるぐる回して豪華賞品を当てよう!  
抽選券をお持ちの方もお持ちでない方も、  
紫雲荘に泊まってご参加を!!

第2回

下呂ぐるポン  
当選された方を一部ご紹介しします。

超お得! 1泊2食がこの料金で!

宿泊料金のご案内

休日 6,247円 平日 5,247円

- 組合員と被扶養者及び組合員と同一世帯の家族大人料金一例です。
- 1泊2食(夕食は季節御膳)の基本料金10,247円(税・サービス料込、飲物別)から紫雲荘宿泊助成と平日特別割引後の料金です。
- ポイントをためてさらにお得にご利用いただけます。

土曜、祝前日及び8月、年末年始は  
休日料金となります。



たくさんご参加、  
ありがとうございます。

下呂温泉ファンクラブ  
イメージキャラクター  
げろぐるくん

7月・8月の

季節限定特別料理もお楽しみに!!  
July & August Special



あゆ御膳



飛騨牛夏しゃぶ御膳

夏休み お子さま抽選会開催  
7月22日(土)~8月31日(木)

各種イベントやっています!

随時紫雲荘ホームページにて情報配信中  
みなさん、チェックしてくださいね!

おんせん 豆知識



Q

客室にお茶や  
お茶菓子が  
あるのはなぜ?

A

おもてなし? 温泉旅館のイチオシ商品のPR? もちろんそんな要素もあるけど、本来の理由は、入浴前に召し上がっていただくことで、安全・快適に温泉を楽しんでいただくためのものなんだ!

お茶菓子 適度なエネルギーを補給して立ちくらみ予防

お茶 水分補給で脱水予防、ビタミンC補給で湯あたり予防



下呂温泉 紫雲荘 ☎0576-25-2101

紫雲荘 ホームページ 詳しい情報はこちらで

施設紹介やイベント、予約状況も確認できます

<http://www.geroonsen-shiunso.com/>

下呂 紫雲荘

検索



●ご予約は、利用月の6カ月前より承ります。●午前8:00~午後8:00の間にお電話ください。  
※全客室禁煙です。(館内1階及び3階に喫煙ルーム完備)