

ぎふ

岐阜県市町村職員共済組合

組合の現況(11月末現在)

- 所属所数…80[市…21 町村…21 一部事務組合等…38]
- 組合員数…22,365人[男…13,366人 女…8,999人]
- 任継組合員数…290人 ■被扶養者数…21,932人

4、5ページのわれらが主役と
9ページのふれあい写真展は
「個人情報保護方針」に該当しますので、
ホームページには掲載しません。

CONTENTS

- 2 年頭のご挨拶
- 3 「ねんきん定期便」を送付します
- 4 2016年 年男・年女 われらが主役
- 6 標語を募集!
- 7 「入学・修学」貸付のご案内
- 8 豊かな自然と伝統文化あふれるまち 飛驒市
- 9 みんなのひろば/
ふれあい写真展佳作作品
- 10 3歳未満の子の養育特例
- 12 任意継続組合員制度のご案内
- 13 特定健康診査は、もう受けられましたか?/
インフルエンザ予防接種費用の助成
- 14 放っておけないタバコの害
- 15 共済貯金の運用状況/
脳力アップパズル
- 16 紫雲荘のご案内

ご家族の
みなさんと
一緒に
ご覧ください

飛驒市

◆8ページ
photo: 飛驒古川
三寺まいり

年頭のご挨拶

あけまして おめでとうございます



理事長 松永 清彦

組合員ならびにご家族の皆様におかれましては、清々しい新春を迎えられたことと心からお慶び申し上げます。また日頃より、当組合の事業運営につきまして多大なるご理解とご協力を賜り、厚く御礼申し上げます。

さて、皆様ご承知のとおり、昨年10月から被用者年金が一元化されました。このことにより、給付額・掛金等の算定基準が標準報酬制に移行したほか、共済年金と厚生年金の制度的な差異の解消や、従来の職域部分に代わる新たな「退職等年金給付」が創設されるなど、大きな制度変更となりました。また、本年から、社会保障、税、災害対策分野で活用されるマイナンバー（社会保障・税番号）の運用が始まります。共済組合では、社会保障分野の手続きなどでマイナンバーを使用する予定です。

これらはいずれも、当組合の事業運営に深く関わるため、今後も広報誌などを通じて丁寧な説明に努めるとともに、円滑な業務運営が行えるよう適切に対応してまいります。

また、当組合では、昨年4月から本格始動した「データヘルス計画（短期給付財政安定化計画）」に基づき、過去の健診結果やレセプト（診療報酬明細書）などの膨大なデータを活用して健康課題を明確にして、より効果的な保健事業の実施に取り組んでおります。組合員、ご家族の皆様におかれましては、これらの取組みにご理解、ご協力いただきますようお願い申し上げます。

保養施設「紫雲荘」におきましては、改修工事を終え、昨年9月にリフレッシュオープンいたしました。皆様には、今まで以上に安心して気軽にご利用いただけるよう、スタッフ一同、心よりおもてなしさせていただきますので、変わらぬご愛顧を賜りますようお願い申し上げます。

共済組合をめぐる状況は大きく変化してきておりますが、引き続き共済制度に係る業務が適正かつ円滑に運営できますよう最善の努力を尽くす所存ですので、皆様のご理解とご協力を賜りますよう、よろしくお願い申し上げます。

最後となりましたが、本年が皆様にとって幸多き一年となることを祈念し、新年のご挨拶とさせていただきます。

理事長 松永 清彦

理事(理事長職務代理者)

林 宏優

理事 岡崎 和夫

” 子安 英俊

” 佐藤 恵

” 小木曾千敏

監事 富田 成輝

” 鈴木 憲二

学識経験監事

馬淵 一雄

議員 細江 茂光

” 國島 芳明

” 水野 光二

” 加藤 靖也

” 日置 敏明

” 井戸 敬二

議員

永田 友和

” 相宮 真史

” 池戸 一秀

” 熊崎 一彦

” 野村 政光

” 各務 元規

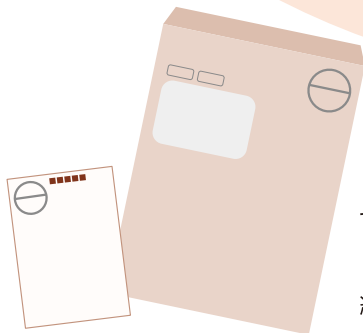
事務局長

林 利則

ほか職員一同

謹賀新年

「ねんきん定期便」を送付します



平成27年10月1日の被用者年金制度の一元化後は、現在加入している（または最後に加入していた）公的年金制度とその被保険者種別に応じて、各実施機関から「ねんきん定期便」が送られることになりました。

「ねんきん定期便」は、毎年、誕生月の16日頃に、全国市町村職員共済組合連合会からご自宅に送付します。

通知内容について

	50歳未満の方		50歳以上の方	
		35歳、45歳		59歳
①これまでの年金加入期間	○	○	○	○
②これまでの年金加入履歴		○		○
③これまでの加入実績に応じた年金額	○	○		
④老齢年金の種類と見込額(年間の受取見込額)			○	○
⑤(参考)これまでの保険料納付額(累計額)	○	○	○	○
⑥最近の国民年金(第1号・第3号)納付状況・厚生年金保険の月別状況	○		○	
⑦これまでの厚生年金保険における標準報酬月額などの月別状況		○		○
⑧これまでの国民年金保険料の納付状況		○		○

35歳、45歳、59歳の方

〈イメージ〉

封筒(角2)に通知とパンフレットを同封して送付します。

上記以外の方

〈イメージ〉

圧着はがきを送付します。

ご相談について

通知内容についてご相談がある場合は、「ねんきん定期便」に記載されている右記相談窓口までお問い合わせください。

相談窓口

岐阜県市町村職員共済組合 年金課
TEL 058-277-1130

2016

年男年女
われらが主役

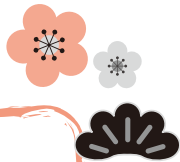
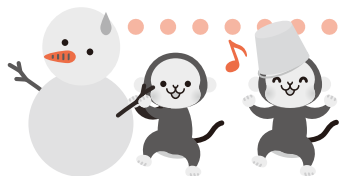
申年

機敏で
知恵者

の私たちです!

バイタリテイある

申年を迎えるにあたって、
抱負を語っていただきました。



Large empty rectangular box with a dashed line for writing.

Large empty rectangular box with a dashed line for writing.

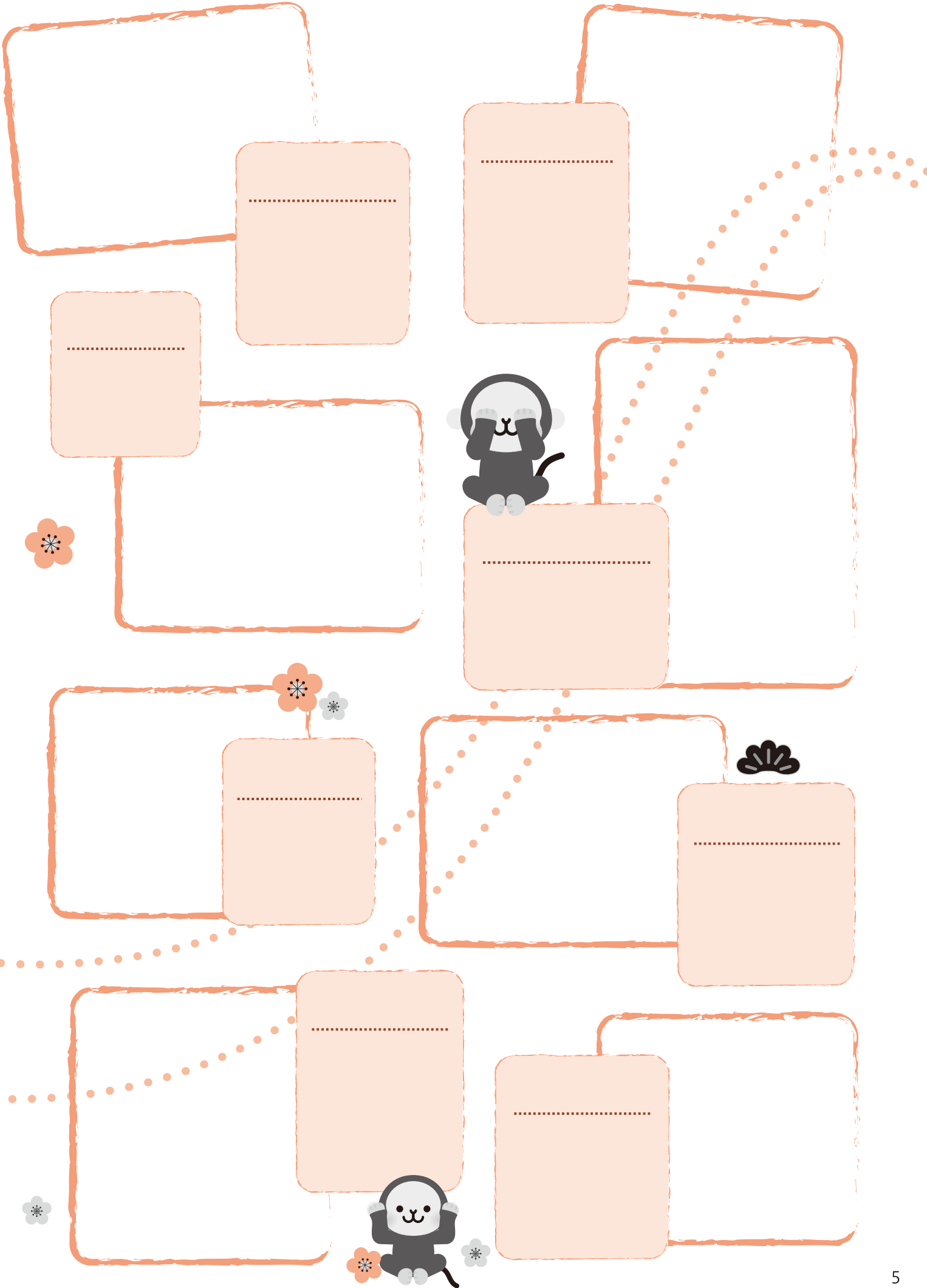
Large empty rectangular box with a dashed line for writing, featuring a monkey illustration.

Large empty rectangular box with a dashed line for writing, featuring a monkey illustration.

Large empty rectangular box with a dashed line for writing, featuring a monkey illustration.

Large empty rectangular box with a dashed line for writing.

Large empty rectangular box with a dashed line for writing, featuring a floral motif.



健康

医療費
節減

ジェネリック
医薬品
利用推進

考えよう 一人一人が 医療費節減

ふみだそう 歩いて元気 メタボ予防

健診で 減らす医療費 増す寿命

(平成27年 入選作品)

標語を募集!

病気やケガにより病院にかかったときの医療費は年々上昇し、短期給付財政は厳しく、掛金・負担金率は高水準に設定せざるを得ない状況にあります。

共済組合では安定的な財政運営を行うために、組合員及び被扶養者の方々が将来にわたって健康的な生活を送ることができることを願い、みなさんへのご理解と意識啓発を目的として、標語を募集します。



入選作品には **図書カード** を進呈!!

応募締切 **平成28年 2月29日(月)**
当日消印有効

テーマ 「健康」「医療費節減」「ジェネリック医薬品利用推進」

応募資格 岐阜県市町村職員共済組合の組合員及び被扶養者

応募作品 未発表の創作のものに限ります。(お一人何点でも可)

応募方法

応募作品のほかに、①氏名、②住所、③組合員証記号番号を記入し、郵送、FAX、E-mailのいずれかでお送りください。

※ペンネームで掲載を希望される場合はお書きください。

送付先

〒500-8508
岐阜市藪田南5-14-53
ふれあい福寿会館13階
岐阜県市町村職員共済組合「標語募集係」

FAX 058-275-5351

E-mail hokenka@g-kyosai.jp

入選作品

最優秀賞(1点)

「紫雲荘平日無料ペア宿泊券」
& 「図書カード5,000円分」

優秀賞(2点) 「図書カード3,000円分」

佳作(数点) 「図書カード1,000円分」

◎入選作品は、『共済だよりぎふ』平成28年5月号において発表し、上記の賞品をお贈りします。

◎入選作品は、岐阜県市町村職員共済組合ホームページへの掲載、医療費通知書など各種啓発資料で活用します。

◎入選作品の著作権は岐阜県市町村職員共済組合に帰属します。

※応募いただいた方の個人情報は、本募集に係る事務以外には使用いたしません。

「入学・修学」貸付のご案内

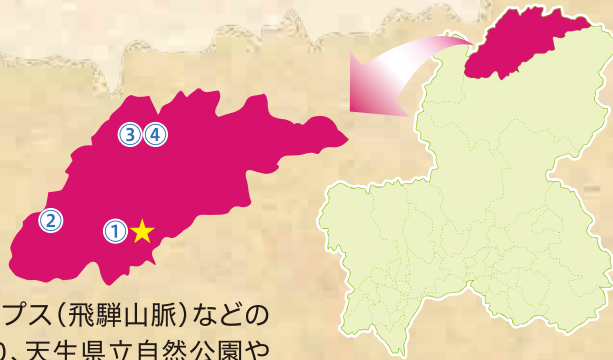
まもなく進学・進級のシーズンを迎えます。共済組合では組合員又は被扶養者(被扶養者でない子を含む)に対する教育費の貸付制度として、進学時に利用できる **入学貸付** と、進級時に利用できる **修学貸付** を行っています。ぜひご利用ください。

貸付種類	入学貸付	修学貸付
申込時期	入学時 (合格から入学までの間に申込み可能)	入学時、進級時等に修学年限内で毎年申込み可能。 単年度1回の申込み。 (平成28年度分は、2月から受付を開始します。)
貸付事由	〈入学の際に要する費用〉 ● 入学金、納付金 ● 授業料、学費、教材費 ● 住居(入寮)費 ● 通学費 } 入学年度に要する費用 (前期・後期)	〈新年度の修学に要する費用〉 ● 授業料、学費、教材費 ● 住居(入寮)費 ● 通学費 } 修学一年度に要する費用 (前期・後期)
※入学年度については、同一対象者に係る入学貸付・修学貸付を両方申込みすることもできます。 その場合、申込額に係る必要費用が重複しないようにしてください。		
貸付額	給料月額6ヵ月分まで(5万円単位)	単年度につき最高180万円、5万円単位 15万円×(申込月の翌々月から3月までの残月数)以内 学校の定める修学年限を限度とします。 (4年制学部は4回まで)
限度額	200万円(1名に対して)	(例) 2月申込み・・・3月末貸付分180万円 3月申込み・・・4月末貸付分165万円
償還方法	貸付日の翌月から 元利均等償還(最高120回)	修学終了の翌月から 元利均等償還(最高150回) 修学期間中は据置利息のみ償還。据置なしの選択可(条件あり)
貸付利率	年2.66% (平成28年1月1日現在。ただし、財政融資資金利率に伴い変動します。)	
必要書類	<ul style="list-style-type: none"> ● 貸付申込書(入学又は修学に○をつけてください) ● 借入状況等申告書(他の金融機関等からの借入れがある場合は、その償還表を添付) ● 戸籍抄本(被扶養者でない子の場合) <hr/> <div style="display: flex; justify-content: space-between;"> <div style="width: 45%;"> <ul style="list-style-type: none"> ● 合格通知書[写] 又は 入学許可証[写] ● 入学費用の内訳書類 (★貸付申込金額以上の費用内訳) …学校名、学部等の記載があるもの (例) ① 入学金、納付金が明記されたもの 通知文書[写]・納付書[写]等 ② 1年間の授業料、学費、教材費が明記されたもの 通知文書[写]・納付書[写]等 ③ 下宿費又は入寮に要する費用が明記されたもの 賃貸契約書[写]等 ④ 通学費が明記された交通機関の書類[写] </div> <div style="width: 45%; border: 1px solid black; padding: 5px;"> <ul style="list-style-type: none"> ● 平成28年度在学証明書(原本) 2月、3月に申込みの場合、 (在学生)平成27年度の「在学証明書」 (新入生)合格通知書[写] を提出し、4月に平成28年度の 「在学証明書」を提出してください。 ● 該年度の修学費用の内訳書類 (★貸付申込金額以上の費用内訳) …学校名、学部、学年の記載があるもの 左記の(例)②～④参照 </div> </div>	
対象学校	〈国内の学校の場合〉 学校教育法に規定する高等学校、大学、高等専門学校、専修学校又は各種学校(認可校) 〈外国の学校の場合〉 正規の教育課程の修学年限が1年以上であり、修学するコースの修学期間が最低3ヵ月以上であること	
申込締切	貸付希望月の前月末日までに共済組合必着	
送金日	申込月の翌月末日(金融機関休業日の場合は前営業日)	

※申込みの際には、償還能力審査がありますので「共済事業ガイドブック」をご参照ください。

ひだ 飛驒市

豊かな自然と伝統文化あふれるまち



飛驒市は、岐阜県の最北端に位置し、周囲は3000mを超える北アルプス(飛驒山脈)などの山々に囲まれています。総面積792.31km²の約92%を森林が占めており、天生県立自然公園や池ヶ原湿原など多くの自然資源が点在するとともに自然に恵まれたまちです。

また、国の重要無形民俗文化財である古川祭(起し太鼓)や伝統産業である和ろうそくなど、多くの伝統芸能文化が継承されているまちでもあります。



① 天下の奇祭「古川祭」(古川町)

毎年4月19日、20日に開催される古川祭は、国の重要無形民俗文化財にも指定されている、400年以上続く伝統神事です。起し太鼓の勇壮さ(動)と絢爛豪華な屋台(静)が対照的な魅力を放ち、2日間にわたって盛大な時代絵巻が繰り広げられます。また、祭り当日以外でも古川祭を体感できる観光施設「飛驒古川まつり会館」もあり、本物の祭屋台の展示や大迫力の3D映像で起し太鼓をご覧いただけます。

② 岐阜県が全国に誇るふるさとじまん 「岐阜の宝もの」「天生県立自然公園」(河合町)

ブナの原生林やミズバショウの群生地である高層湿原など雄大な自然が広がる森は、季節によって表情を変え、何度でも訪れたいくなる楽しさがあります。春の雪解けの時期は、ミズバショウやリュウキンカが見ごろです。

★冬期閉鎖あり 11月中旬～5月末頃

③ 癒しの空間・くつろぎスペース 「飛驒まんが王国」(宮川町)

約4万冊ものまんがが読み放題の施設です。入浴施設が隣接しており、天然温泉や展望風呂などで日頃の疲れを癒して、好きなまんがをゴロゴロしながら心ゆくまで読み、1日中のんびり過ごすことができます。

また、「飛驒市まんがカルチャー伝播室室長」として就任した、人気急上昇中のアイドルグループ「でんぱ組.inc」のみなさんも訪問され、飛驒市の「まんが・アニメなどサブカルチャー発信の地」となっています。

④ 世界最大のニュートリノ研究施設 「スーパーカミオカンデ」(神岡町)

2002年、2015年の2度にもわたるノーベル物理学賞受賞で一躍有名になった「スーパーカミオカンデ」。外界の影響をほとんど受けない神岡鉱山地下約1000mに設置されており、主にニュートリノという素粒子を観測し、研究を行っている宇宙物理学最先端の研究施設です。

特殊な研究施設のため、普段の立ち入りや観光の一環としての見学はできませんが、毎年夏に開催されるGSA(ジオ・スペース・アドベンチャー)に参加されますと、見学が可能で(応募多数の場合は抽選)。また、神岡町内にある「道の駅 スカイドーム神岡」にはニュートリノコーナーがあり、スーパーカミオカンデがリアル体験できます。



★ウォーキングプラン

JR飛驒古川駅…(10分)…

…飛驒古川まつり会館…(見学・散策60分)…

…瀬戸川と白壁土蔵街…(10分)…JR飛驒古川駅

合計 約80分 / 3500歩 / 約2km

※時間や歩数は目安です。

お時間のある方は里山サイクリングで古川の暮らしをガイドと一緒にサイクリングしてみませんか？

[URL] <http://satoyama-experience.com/jp/cycling/>

飛驒牛コロッケやみだらだんご、ひだ牛車もお楽しみのひとつ

飛驒市の冬のイベント情報

1月15日(金) 飛驒古川三寺まいり(古川町)

飛驒古川に300年以上も伝わる伝統行事。「縁結びが叶うおまいり」として知られており、3つのお寺に灯る大きな和ろうそく、町中に立ち並ぶ雪像のろうそくの素朴な灯りは幻想的に町を彩ります。

2月27日(土) 初金毘羅宵祭(神岡町)

神岡にある寺院「補陀山洞雲寺」の守護神である金毘羅様に商売繁盛や家内安全を祈願し、金毘羅のお札を先頭に掲げながら、手作りの工夫を凝らした創作山車が神岡の街を盛大に練り歩く、冬の風物詩です。



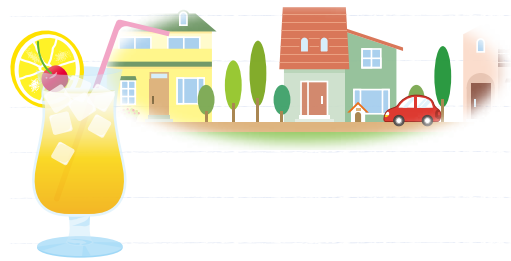
金毘羅祭
公式キャラクター
こんべいくん▶



おたよりお待ちしております!

投稿募集中!!

みんなのひろば



平成27年度 ふれあい写真展

佳作作品

入賞作品に
つきましては、
紫雲荘に
展示させて
いただきます。

応募者名敬称略

佳作受賞作品6点を、今号と次号2回に分けてご紹介します。
共済だより賞(2点)、入選受賞作品(10点)は、
本誌2015.11月号に掲載しました。

ひとと

ひとと



3歳未満の子の養育特例

平成27年10月1日に「被用者年金制度の一元化等を図るための厚生年金保険法等の一部を改正する法律」等が施行され、10月1日以降は、共済組合の組合員も厚生年金の適用を受けることとなりました。

これにより、3歳未満の子を養育する組合員は、申し出により「**養育期間標準報酬月額特例**」(以下**養育特例**といいます。)の適用を受けることができるようになりました。

なお、養育特例の適用を受けるためには、届出が必要です。

1 養育特例とは

3歳未満の子を養育している期間中の標準報酬月額が、**養育を開始した月の前月の標準報酬月額**(以下「**従前標準報酬月額**」という。)を下回ったときは、将来の年金額を計算する際は「**従前標準報酬月額**」を適用する特例措置です。

養育特例を受けるには、本人からの申し出による所定の申出書等を提出する必要があります。
(※厚生年金保険料は、実際の標準報酬月額で計算されます。)

2 養育特例の対象者

3歳未満の子を養育している組合員

- 夫婦で子を養育しており、ともに組合員又は厚生年金被保険者で、かつ同居している場合は、夫婦2人とも対象になります。
- 退職後でも申し出ができます。

3 養育特例の対象期間

3歳未満の子を養育している期間

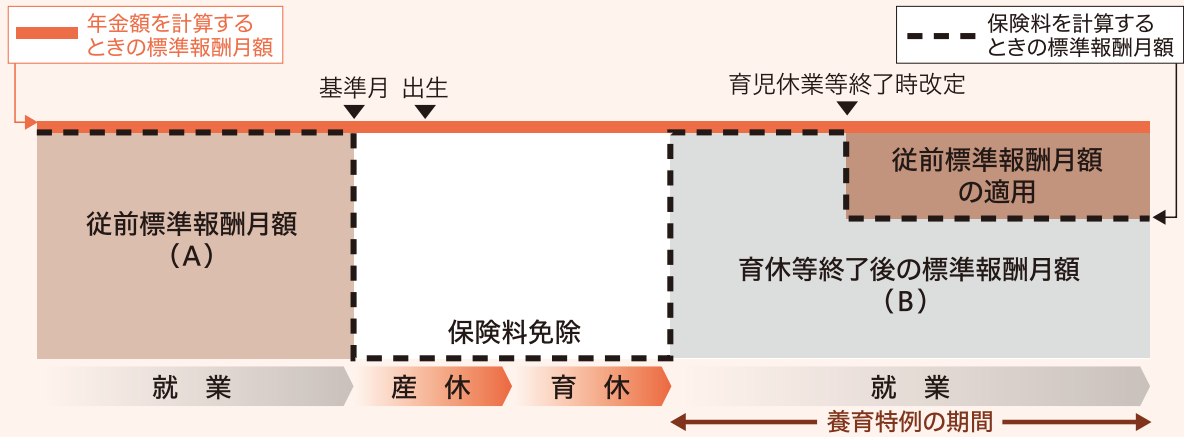
養育を開始した日の属する月から、養育を終了した日の翌日の属する月の前月まで。

- ↓
- ① 子が出生したとき
 - ② 子を養子にしたとき
 - ③ 別居していた子と同居することとなったとき
 - ④ 3歳未満の子を養育する人が新たに組合員資格を取得したとき
 - ⑤ 産前産後休業又は育児休業等(保険料の免除)が終了した日の属する月の初日が到来したとき
 - ⑥ 養育特例を受ける子以外の子に係る養育特例の適用を受ける期間の最後の月の翌月の初日が到来したとき

- ↓
- ① 子が3歳に達したとき
 - ② 組合員が退職等により資格喪失したとき
 - ③ 他の3歳未満の子(第2子等)を養育することとなったとき
 - ④ 子が死亡したとき又は子を養育しないこととなったとき
 - ⑤ 産前産後休業又は育児休業等(保険料の免除)を開始したとき
 - ⑥ 組合員が70歳に達したとき

【養育特例の事例(3歳未満の子が1人の場合)】

子を養育することとなった日の属する月の前月(基準月)の従前標準報酬月額(A)に比べ、育休等終了後の短時間勤務等による標準報酬月額(B)が下回っているため、年金額の計算をするときには、従前標準報酬月額(A)が適用されます。



4 提出書類・添付書類

養育特例対象者の標準報酬月額が養育特例期間中に「従前標準報酬月額」を下回ったときは「従前標準報酬月額」が適用されます。

なお、養育特例は、「申出書」を提出した月の前月から2年さかのぼって受けることができます。

【養育特例を受けるとき】

- ①養育期間標準報酬月額特例の「申出書」
- ②世帯全員の住民票
- ③子の戸籍抄本又は子の生年月日及びその子と申出者との身分を明らかにすることができる市町村長の証明書
- ④(子を養子にしたとき等は)子を養育することとなった年月日を証する書類

【養育特例を終了するとき】

- ①養育期間標準報酬月額特例の「終了届出書」
子を養育しないこととなったときに提出してください。
ただし、子が3歳に達したとき、組合員が資格喪失したとき又は70歳に達したときは提出不要です。

平成27年9月30日以前に養育特例の要件に該当している場合

平成27年10月1日から養育特例が受けられます。

この場合の「従前標準報酬月額」は、養育開始日の前月の掛金の標準となった給料月額に手当率(一般職1.25、特別職1)を乗じた額を、標準報酬等級表に当てはめた額となります。

お問い合わせ先

所属所の共済事務担当課又は下記までお問い合わせください。
岐阜県市町村職員共済組合 年金課 TEL 058-277-1130

退職を
予定されている
みなさんへ

任意継続組合員制度のご案内

職場を退職すると、共済組合の短期給付が受けられなくなりますので、再就職先の健康保険や国民健康保険に加入するか、あるいは家族の加入している健康保険の被扶養者になる等、いずれかの医療保険制度に加入していただくことになります。その一つに、「任意継続組合員制度」があります。この制度は、任意継続掛金を払込むことにより、退職後も在職中と同様の短期給付(休業給付は除く)及び保健事業が受けられる制度です。

加入資格

退職日まで引き続き「1年と1日」以上組合員であった方

加入手続

退職日から20日以内に『任意継続組合員資格取得申出書』を所属所経由で提出してください。

加入可能期間

退職日の翌日から継続して2年後まで(2年間の途中から他の健康保険制度へ変更することもできます。)

掛金(月額)

掛金の基礎となる標準報酬月額(次のA～Cのいずれか少ない額)に「短期掛金率」及び「介護掛金率」を乗じて得た額となります。

- A:退職時の標準報酬月額
- B:「退職時の標準報酬月額×70%」を標準報酬等級表に当てはめた額
(特例…55歳以上で組合員期間15年以上の方のみ)
- C:全組合員の標準報酬月額の平均額を標準報酬等級表に当てはめた額
(平成27年度は380,000円)

	対象者	掛金率	算定式	掛金月額の上限
短期掛金	全員	$\frac{96.16}{1000}$	$(A\sim C)\times\text{短期掛金率}$	36,540円 $(380,000\times\frac{96.16}{1000})$
介護掛金	40歳以上65歳未満の方 (介護第2号被保険者)	$\frac{11.04}{1000}$	$(A\sim C)\times\text{介護掛金率}$	4,195円 $(380,000\times\frac{11.04}{1000})$

(注1)短期掛金の中に保健掛金(2.96/1000)が含まれています。

(注2)40歳以上65歳未満の方は、短期掛金と介護掛金を合算した額になります。

(注3)上記の掛金率等は平成27年度分です。掛金率等は事業年度ごとに決まります。平成28年度分については本年2月末に決定します。

掛金の払込方法

- 加入申込時に「年払(4月～3月)」「半年払(4月～9月・10月～3月)」「毎月払」の3つの払込方法から選択していただき、振込用紙で郵便局から払込みしていただけます。
- 掛金の払込みは前納が原則となっており、毎月払の場合は、毎月の月末までに次月分の掛金を払込みしていただけます。
- 年払・半年払で前納すると、掛金の割引があります。(下表参照)
前納期間の途中で資格喪失した場合は、未経過期間の残月分掛金は還付します。

参考

任意継続掛金の 年額比較

平成27年度の掛金上限
(標準報酬月額380,000円)
の場合

※実際の平成28年度の
掛金額とは異なります。

	短期掛金 (年額)	介護掛金 (年額)	掛金合計 (年額)	毎月払との比較 (年額)
毎月払	438,480円	50,340円	488,820円	-
半年払	434,209円	49,850円	484,059円	▲4,761円
年払	430,696円	49,446円	480,142円	▲8,678円

次のいずれかに該当したときは、任意継続組合員の資格を喪失します。

- 任意継続組合員となった日から2年を経過したとき。
- 掛金を期日までに払込まなかったとき。
- 再就職により他の健康保険制度の被保険者となったとき。
- 後期高齢者医療の被保険者等となったとき。
- 資格の希望喪失の申し出をした月の末日が到来したとき。
(国民健康保険に加入又は国民健康保険組合の事業所に就職、あるいは家族の加入している健康保険の被扶養者になるため資格喪失をする場合)
- 死亡したとき。

有効期限は
平成28年
3月31日
です!

特定健康診査は、 もう受けられましたか?



※ただし、
今年度75歳に
なられる方は、
誕生日の前日
まで

無料で受けられる特定健康診査の「受診券」の有効期限が近づいています。
健診機関に特定健康診査の受診予約をしていただき、早めに受けてください。

対象者のみなさまには、昨年6月下旬に健康診断のご案内を
ご自宅へ送付しております。

受診券をなくされた方は再交付をしますので、共済組合福祉課
までご連絡ください。

福祉課

TEL 058-277-1129

40歳以上のご家族(被扶養者)の方の健康診断の受診方法

特定健康診査は、「特定健康診査受診券」を利用する方法①のほかに、下欄②～④の方法で
受けることができます。

今年度になって、いずれの健診も受けていない方は受診しましょう。

健診の種類	健診機関	備考
① 特定健康診査	指定の医療機関・健診機関 共済組合から一覧表を送付済	無料。共済組合から送付された 「特定健康診査受診券」が必要。
② 人間ドック	指定の医療機関・健診機関 「共済事業ガイドブック2015」に掲載	自己負担あり。要予約。 「人間ドック助成申請書」を所属所へ提出。
③ 共同巡回健診	指定の健診会場 (※共同巡回健診については、今年度の健診期間は終了しました。)	無料。
④ パート先の健康診断	勤務先の健診を受診	健診を受けた方は、 共済組合に健診結果の写しを送付ください。

インフルエンザ予防接種費用

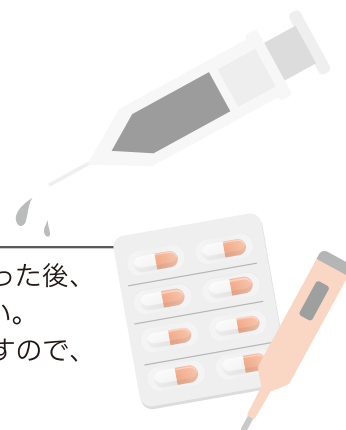
の助成が受けられます

組合員の方が、インフルエンザの予防接種を受けられた場合、
ご本人が支払った費用の内、1,000円までを共済組合が負担します。

助成額の請求について

インフルエンザの予防接種を受けられ、医療機関に費用を全額支払った後、
所属所(勤務先等)の共済事務担当課に助成額の請求を申し出てください。

その際には、共済事務担当者が、ご本人が支払った額を確認されますので、
領収書をご提示ください。



全身の病気の原因に!

放っておけない タバコの害

喫煙者のみなさん、「自分は健康だから大丈夫」
だと思いませんか?

タバコの煙は約200種類もの有害物質を含んで
おり、ガンをはじめ、生活習慣病などさまざまな
病気のリスクが上昇します。

タバコの害を再確認!

循環器系の病気

- 心筋梗塞
- 狭心症 ●脳梗塞
- 脳出血 ●大動脈瘤
- 閉塞性動脈硬化症

呼吸器系の病気

COPD
(慢性閉塞性肺疾患)

その他

- 歯周病 ●不妊
- 流産 ●早産
- 低体重児の出産
- 味覚・嗅覚の低下

ガン

- 喉頭ガン ●咽頭ガン
- 口腔ガン ●食道ガン
- 胃ガン ●肺ガン
- 肝ガン ●膀胱ガン
- 子宮頸ガン

胃腸の病気

胃・十二指腸潰瘍

内分泌・栄養及び 代謝の病気

糖尿病

そのほかにも…

タバコの害 あなたはどれだけ 知っていますか?

- 喫煙者はアルツハイマー病や認知症にかかりやすい
- 喫煙者の平均寿命は非喫煙者より約3年短い
- 受動喫煙でも肺ガンにかかることがある
- 喫煙は歯周病の原因である
- 禁煙すると時間が経つにつれ、危険性が低下する

(厚生労働省「保健指導における学習教材集D-33」より抜粋)

チェック
してみよう!

やめられない人の強い味方 **禁煙外来** を受診してみませんか?

タバコがなかなかやめられないのは、ニコチン依存症と
いう病気のせいです。ニコチンへの精神的、肉体的な依存
におちいった状態で、タバコをやめようとするときイライラ
したり、短気になるなどの離脱症状が現れます。

どうしてもやめられないという人は、病院の禁煙外来を
活用してみましょう。現在では内服薬を使った治療法が
主流。右記の条件に当てはまる人は、組合員証等を使って
禁煙治療を受けることができます。

■組合員証等を使って禁煙治療を受けるための条件

次のすべてに該当し、医師がニコチン依存症の治療が
必要であると認めること。

- ①ただちに**禁煙したい**と思っている
- ②ニコチン依存症を診断するテストで**5点以上**
- ③1日の喫煙本数×喫煙年数=**200以上**
- ④医師から受けた禁煙治療の**説明に同意**

禁煙治療に保険(組合員証等)が使える医療機関情報

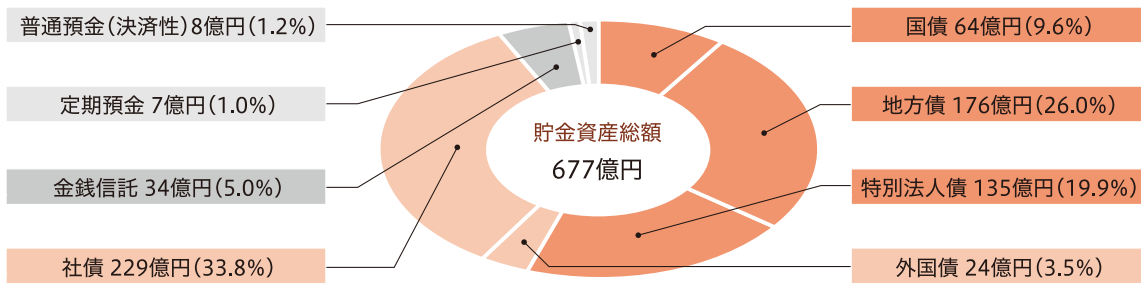
日本禁煙学会HP <http://www.jstc.or.jp/>

あなた自身のために、そして、
あなたの大切な人のために。

明日からでなく、今すぐ禁煙を!!

共済貯金について (平成27年10月末現在)

- 積立金は下記のような「債券」等で運用し、年度ごとに得られる利息をもとに、貯金利率を定めています。



※債券の投資先は信用格付が高いものを選び、安全性重視に努めています。
 ※投資先が破綻した場合に備えて、「欠損金補てん積立金」を積立しています。【27年3月末:30.7億円】

(共済貯金) 払出し日程表

- ◎ 「一部払出請求書」は、所属所ごとの締切日までに、所属所の共済事務担当課へ提出してください。
- ◎ 送金先口座を変更するときは、「短期給付金等送金先金融機関の変更届」をあわせて提出してください。
 (注1) 「一部払出請求書」が、締切日までに共済組合へ届きませんと、その払出しは、次回送金日となります。
 (注2) 当月の積立分は、翌月以降にならないと払出しができません。

	共済組合締切日 / 送金日	
1月	4日(月) / 15日(金)	
	19日(火) / 29日(金)	
2月	3日(水) / 15日(月)	
	17日(水) / 29日(月)	
3月	3日(木) / 15日(火)	
	(※) 16日(水) / 31日(木)	

(※) 締切日が早くなっておりますのでご注意ください。

脳力アップパズル

正解者の中から抽選で10名に図書カードをプレゼント!

問題 タテ、ヨコの計算式が成立するように、□に入る数字を考えてみましょう。数字は1, 2, 3, 4, 6, 7, 8をそれぞれ1回だけ使用します。AとBに入る数字を答えてください。

$$\begin{array}{r} \boxed{5} + \boxed{} - \boxed{} = 10 \\ + \times - \\ \boxed{} + \boxed{9} + \boxed{A} = 16 \\ + + + \\ \boxed{B} \times \boxed{} - \boxed{} = 20 \\ \parallel \parallel \parallel \\ 14 71 5 \end{array}$$

クイズパズル制作: かみふじこうじ <http://e-zunou.com/>

応募方法

- ①～⑥を明記のうえ、ハガキまたは封書、Eメールでお送りください。
- ①パズルの答え ②氏名 ③所属所名
- ④組合員証記号・番号
- ⑤組合員・被扶養者の別 ⑥〒・住所
- ご意見・ご感想も、ぜひ書き添えてお送りください!

【ハガキ・封書の場合】

〒500-8508

岐阜市数田南5-14-53 ふれあい福寿会館13階
岐阜県市町村職員共済組合「脳力アップパズル係」まで

【メールの場合】

soumuka@g-kyosai.jp まで

※件名に「脳力アップパズル」と入力してください。

応募締め切り: 1月29日(金) 消印有効

※当選者の発表は、賞品の発送をもって代えさせていただきます。

問い合わせ先

岐阜県市町村職員共済組合 総務課企画広報係
TEL (058) 277-1129 (内線2364)

11月号パズル

【解答】内弁慶

応募者

103名のうち

正解者は

101名でした。

樹	脂	加	工	面
彩	画	像	処	倒
水	門	長	理	見
給	部	学	工	聞
率	能	機	音	録

パズルが解けたら、解答にご意見・ご感想を書き添えてご応募ください。

あけまして おめでとうございます

旧年中は、改修工事のため長期間にわたり
ご不便をおかけいたしました。
本年は、皆様により快適にご利用いただけますよう、
さらに努めてまいります。
職員一同、組合員とご家族の皆様のご利用を
心よりお待ちしております。

平成28年元旦 支配人



※写真はイメージです。

「紫雲荘開設55周年」
「宿泊者50万人達成」
を記念しまして

GO★GO★GO

感謝イベント開催中

期間

平成27年9月～
平成28年3月に
ご宿泊された方
の中から抽選で

①紫雲荘ペア無料宿泊券 5名様

②紫雲荘無料宿泊券 5名様

③5,000円分商品券 5名様

毎月合計15名様にプレゼントいたします

発見!
下呂のステキなお土産

「ざるぼろ
ストラップ」
申年の今年に
ピッタリです。

「下呂の香り」
上品な甘さを
大切な人へ

「下呂けろ
まんじゅう」
かわいい
皮も籠もカワイイ!

紫雲荘売店でどうぞ

新年会には 特典いっぱいの
宴会プランを!! 1/31まで

7名以上でお泊まりの
団体様には

おひとりにつき

地酒1合または
ソフトドリンク1本プレゼント!

さらに ボトルワイン
1本プレゼント!

カラオケルーム
半額!(先着順)

6名以内でお泊まりの方には
特製 山菜のりの佃煮 進呈!

仕事終わり
でも宴会
間に合います!

宴会プランは
20:00スタート
でもOK!

宴会時間は
基本90分間で
最大21:30までです
ご予約時に
お申し出ください

華浴衣 好評につき引き続き
無料貸出中!!

2月は 平日限定
ポイント3倍進呈!!
※休日料金の日の宿泊はポイント2倍です。

宿泊
料金

のご案内

■休日

6,247円

■平日

5,247円

- 組合員及び組合員と同一世帯の家族大人料金一例です。
- 1泊2食(夕食は季節料理)の基本料金10,247円(税・サービス料込、飲物別)から紫雲荘宿泊利用助成と平日特別割引後の料金です。
- ポイントをためてさらにお得にご利用いただけます。

※金曜、土曜、祝日の前日は休日料金となります。

予告

3月・4月は
歓送迎会プラン
おすすめです!

下呂温泉 紫雲荘 ☎0576-25-2101

紫雲荘 ホームページ 詳しい情報はこちらで
(イベント、予約状況、施設などを紹介しております。)
<http://www.geroonsen-shiunso.com/>

下呂 紫雲荘

検索

●ご予約は、利用月の6カ月前より承ります。●午前8:00～午後8:00の間にお電話ください。 ※全客室禁煙です。(館内1階及び3階に喫煙室完備)

発行所/岐阜県市町村職員共済組合 岐阜市数田南5-14-53 TEL 058 (277) 1129 編集・発行人/林 利則