

No.200 2013.11

市町村職員  
共済だより

# ぎふ

ご家族のみなさんと  
一緒にご覧ください

平成  
25年度

ふれあい写真展

入賞作品

決定!

応募者名敬称略

入賞作品(10点)は8~9ページで紹介!

表紙の写真および、8、9ページの  
ふれあい写真展入賞作品は

「個人情報保護方針」に該当しますので、  
ホームページには掲載しません。

## CONTENTS

- 2 3 病類別に見る医療費統計
- 4 被扶養者(配偶者)の資格調査
- 5 知って減らす!その医療費  
高血圧・脂質異常症
- 6 7 保健事業の各セミナー開催報告
- 8 9 ふれあい写真展入賞作品
- 10 11 給料が減ったら、  
将来受ける年金額も減るの?
- 12 ライフプランシミュレーション  
ツールのご案内/  
ライフプラン無料個人相談会を開催
- 13 共済貯金賞与積立のご案内/  
共済貯金の運用状況
- 14 住宅取得資金に係る借入金の  
年末残高等証明書を送付/  
共済組合ホームページのご案内/  
脳力アップパズル
- 15 ホテルグランヴェール岐山の  
ご案内
- 16 紫雲荘のご案内

組合の現況(9月末現在)

- 所属所数...80[市...21 町村...21 一部事務組合等...38]
- 組合員数...22,516人[男...13,510人 女...9,006人]
- 任継組合員...428人 ■被扶養者数...22,432人

共済事業内容がご覧いただけます

 <http://www.gifu-kyosai.jp>

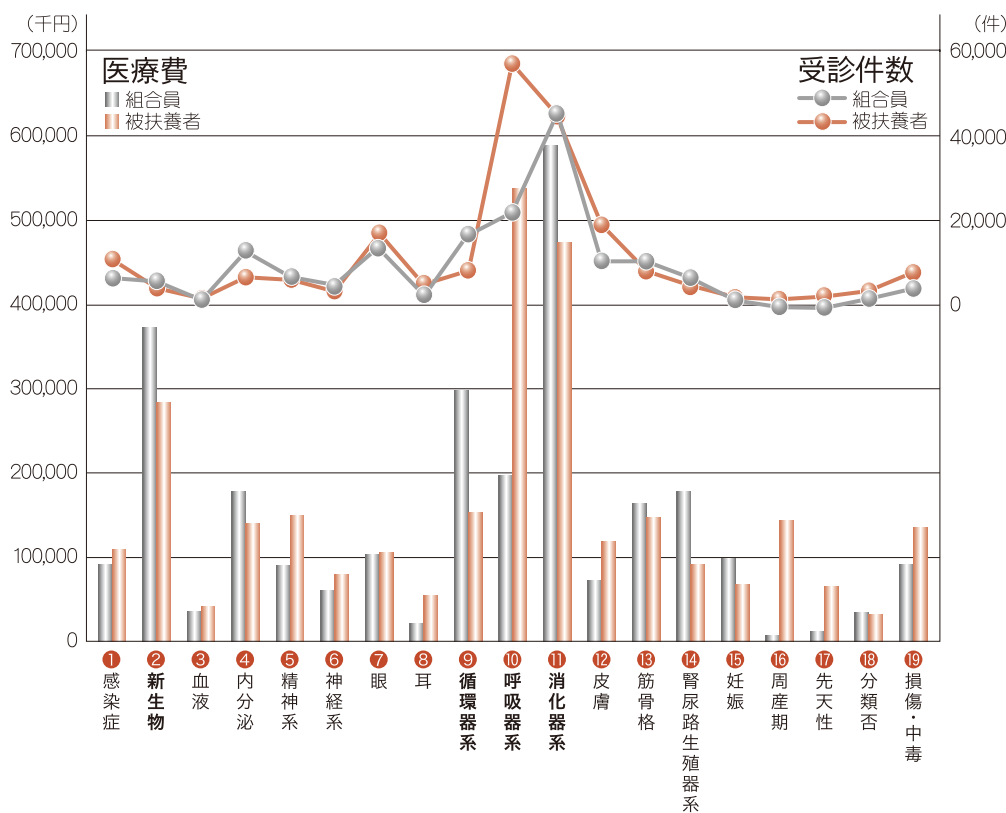
生活習慣を見直し  
身近な病気を  
予防しましょう

組合員や被扶養者である家族のみなさんが、平成24年度(平成24年2月～平成25年1月診療分)の1年間に医療機関で診療を受けられた件数と医療費についてお知らせします。

診療報酬明細書(レセプト)に記載されている主傷病を19に大分類して集計しています。年間を通して見てみますと、下記のとおりとなっています。件数、医療費ともに多く目立つのは「呼吸器系」及び「消化器系」の疾患です。また、「新生物」、「循環器系」の疾患は医療費が高いのがわかります。

これら件数、医療費の高い4つの病類について、病名を分類したものは左ページにありますのであわせてご覧ください。

# 一人ひとりの健康管理が 医療費の抑制につながります



## 病気の種類

項目	主な傷病	項目	主な傷病
① 感染症	結核、ウイルス肝炎	⑪ 消化器系	むし歯、胃炎、肝炎
② 新生物	腫瘍、白血病、がん	⑫ 皮膚	湿疹、にきび
③ 血液	貧血	⑬ 筋骨格	関節症、腰痛
④ 内分泌	糖尿病、脂質異常症	⑭ 腎尿路生殖系	腎不全、尿路結石症
⑤ 精神系	気分障害、神経症性障害	⑮ 妊娠	流産、切迫早産
⑥ 神経系	パーキンソン病、てんかん	⑯ 周産期	胎児発育の障害
⑦ 眼	結膜炎、白内障	⑰ 先天性	染色体異常
⑧ 耳	外耳炎、メニエール病	⑱ 分類否	ほかに分類されないもの
⑨ 循環器系	高血圧症、脳梗塞	⑲ 損傷・中毒	骨折、やけど
⑩ 呼吸器系	かぜ、アレルギー性鼻炎		



# 被扶養者(配偶者)の資格調査を行います

## 収入のわかる書類をご準備ください。

組合員の被扶養者となられている配偶者について、平成25年12月から平成26年1月にかけて資格調査を行います。お手元に資格調査用紙「被扶養者申告書」が届きましたら、必要書類を添えて所属所の共済事務担当課まで提出してください。

- ①必要書類について 配偶者に収入がある場合→【必要書類一覧表】の書類を添付してください。  
配偶者に収入がない場合→書類の添付は不要ですが、調査用紙は提出願います。

【必要書類一覧表】…複数の収入がある方は、それぞれの書類が必要です。

収入の種類	必要書類
給与収入	<p>★平成25年分「源泉徴収票」の写 平成25年中に給与収入がある場合、必ず添付してください。</p> <p>★平成25年中途から、就労開始(勤務先を変更)した場合、または平成25年中途から雇用契約の変更により収入が増加した場合は、平成25年分「源泉徴収票」に加えて「給与収入に係る年間収入推計額明細書」(勤務先の証明が必要です。資格調査の用紙がお手元に届いてからご用意いただくものになります。)</p> <p>【扶養取消になる場合の取消日】</p> <ul style="list-style-type: none"> <li>「源泉徴収票」の支払金額が収入限度額(年額)以上の場合、その年の1月1日。</li> <li>給料の3ヵ月平均の月額が、収入限度額(月額)以上となり始めた月の初日。</li> <li>※ただし、雇用契約変更等により収入超過日が明らかなきは、その日。</li> </ul>
事業収入 (営業 農業 不動産等)	<p>★平成24年分「確定申告書」の写 および「収支内訳書」の写 不動産収入の場合は、不動産賃貸契約書の写でも可</p> <p>★「開業届書」の写(平成24年～25年の間に事業を開始している場合) 平成25年から事業を始めた方は、平成25年分の確定申告後に再調査します。 注)資格調査上の必要経費は、所得税法上で認める必要経費とは異なりますので「共済事業ガイドブック」でご確認ください。</p> <p>【扶養取消になる場合の取消日】</p> <ul style="list-style-type: none"> <li>収入限度額(年額)以上の場合、その年の1月1日。</li> <li>※ただし、経営委議・事業開始・不動産賃貸契約開始等により、収入超過日が明らかなきは、その日。</li> </ul>
年金収入	<p>★平成25年度の年金額の通知書の写 振込通知書の写、年金額改定通知書の写、年金が新規決定の場合は年金証書の写など平成25年度の最新の年金額がわかるもの</p> <p>【扶養取消になる場合の取消日】</p> <ul style="list-style-type: none"> <li>収入限度額(月額及び年額)以上の場合、「年金改定通知書」(新規決定者は「年金証書」)に記載の通知年月日。</li> </ul>

- その他の収入についての必要書類はお手元に調査用紙が届いてからご確認ください。

## ②収入要件について

被扶養者が、つぎの収入要件を満たしていない場合は、被扶養者の資格が取消となります。収入の増加により限度額を超えることとなったときは、お早めに資格「取消」の手続きをしてください。取消の届出が遅れると受診した医療費を返還していただくこととなります。

収入は、「扶養の事実発生日以降の収入実績」と「将来に向かって1年間(暦年、年度ではありません)の収入見込額」を確認し判断します。収入限度額は収入内容に応じて年額、月額、日額のいずれかで判断します。

## 【被扶養者資格における収入限度額一覧表】

被扶養者の状況	収入限度額(未満)			注 意 点
<ul style="list-style-type: none"> <li>●60歳以上の公的年金受給者</li> <li>●60歳未満の障がいを支給事由とする公的年金受給者</li> </ul>	年額	1,800,000円	A	<ul style="list-style-type: none"> <li>●主として組合員の収入により生計維持されていることが前提です。したがって、被扶養者の収入が限度額未満でも、認定できないことがあります。(別居の被扶養者への毎月の金銭援助が少ないときなど)</li> <li>●複数の収入がある場合は、その合計額で判断します。</li> <li>●収入とは、課税・非課税問わず、すべての恒常的な収入をいいます。</li> <li>●収入の判断 給与収入…3ヵ月の平均「月額」及び「年額」で判断します。 賞与は各月に振り分け、各月の収入とします。 給与所得控除前の「総支給額」をいいます。(交通費等も含まれます)</li> <li>年金収入…「月額」及び「年額」で判断します。 遺族、障がい年金などの非課税の年金及び企業年金も含まれます。</li> <li>雇用保険の基本手当及び傷病手当金…「日額」で判断します。</li> <li>●収入限度額を超えた場合は、その収入の超過日から被扶養者の資格が取消となります。 (雇用契約の変更等により収入が増加し、今後1年間の収入推計が収入限度額以上となる見込の場合は、その年中の総収入額が限度額未満であっても、雇用契約の変更日から取消となります)</li> </ul>
	月額	150,000円	A÷12ヵ月	
	日額	5,000円	A÷360日	
<ul style="list-style-type: none"> <li>●60歳以上で公的年金の受給のない者</li> <li>●60歳未満の者</li> </ul>	年額	1,300,000円	B	
	月額	108,334円	B÷12ヵ月	
	日額	3,612円	B÷360日	

※この調査は、被扶養者として認定された時期等により、調査時期が変わることがあります。

**知**って減らす! その医療費

# 高血圧 脂質異常症

みなさんの未来の健康のため、  
そして医療費節減のため、  
病気を知って毎日の生活習慣を改善し、  
予防に努めましょう。

医療費統計(→2～3ページ参照)で、  
**医療費、件数とも常に上位**の疾患です

## 高血圧・脂質異常症とは...

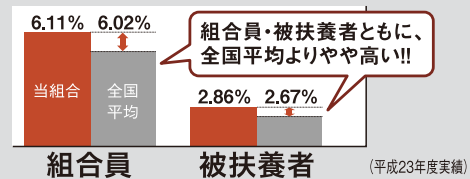
高血圧とは、血圧を調節する仕組みがうまく働かず、血管壁に常に強い圧力がかかっている状態のこと。また、脂質異常症とは、血液中のLDL(悪玉)コレステロールや中性脂肪が多すぎたり、HDL(善玉)コレステロールが少なすぎたりする状態です。

どちらも放っておくと動脈硬化が進行し、重大な病気の発症リスクが高まります。

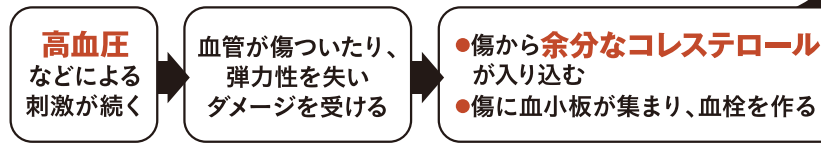
### 注目!

#### 高血圧症・動脈硬化等の受診率

外来受診率=診療総件数/述べ人数×100

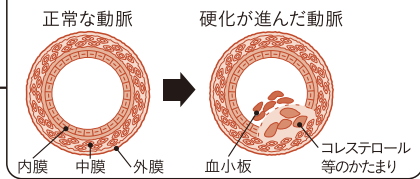


## 動脈硬化がおこるメカニズム



血管の内側が狭くなり、  
詰まってしまうことも

### 動脈の断面イメージ

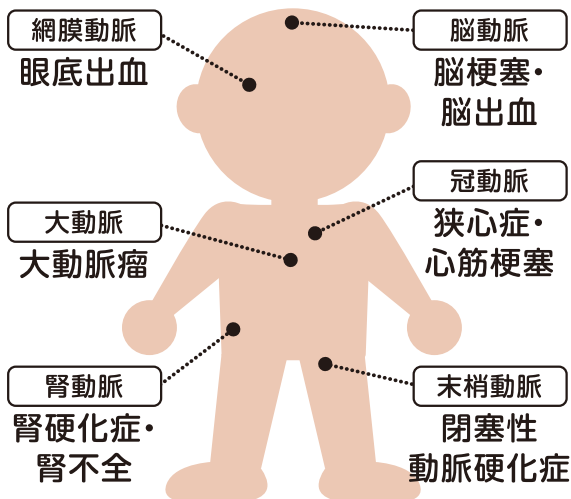


## 怖い動脈硬化の合併症

動脈硬化は体のさまざまな血管に起こり、合併症を引き起こします。

ゆっくり進行し、自覚症状があまりないため、気づいたときには手遅れになる場合があります。

### 動脈硬化の合併症



## 予防のポイントは 食事と運動

ストレス解消と  
休養も忘れず!!



### 食事

#### ▶ 高血圧を予防

- 食塩を控える  
[1日男性9g未満、女性7.5g未満  
(高血圧の人は6g未満)]
- カリウムを含む玄米やバナナ、  
マグネシウムを含む納豆、ひじき、  
カルシウムを含む小魚などを積極的にとる

#### ▶ 脂質異常症を予防

- 甘いものやお酒を控える
- 青魚、野菜、海藻、きのこ、大豆を積極的にとる

### 運動

- ウォーキングなどの有酸素運動、  
低負荷の筋力トレーニングを習慣にする
- 日常生活でできるだけこまめに  
動くことを心がける

平成25年度 短期給付財政安定化計画に基づき、次の疾患等について掲載しております。

- 5月号「糖尿病」
- 7月号「むし歯・歯周病」
- 9月号「ジェネリック医薬品」
- 11月号「高血圧・脂質異常症」
- (以下予定) ● 1月号「花粉症・アレルギー性鼻炎」

平成25年度

# 保健事業の各セミナーを開催しました！



7/30

一般向け

参加者 46名

岐阜産業  
会館にて

講師

心理コンサルタント、  
心理カウンセラー  
運動指導士 佐藤 忠信氏  
杉島 小百合氏

午前中の講話では、「心・身体・食べること」は密接な関係があるため、体に良いものを食べること(玄米・五穀米は精神が安定する)、悪いストレスに負けない方法として良いストレスをたくさん身につけることなどを勧められました。

午後からは、グループワークによる傾聴法を行いました。4人グループになり、順番に相手の良いところを探して褒めることで自然にコミュニケーションがとれて、みなさんの笑顔が溢れました。(欠点が目につくが、良いところを見つけて努力をする。)

講話の後は実技体験として、快適に歩くためのフォームチェックや筋力アップトレーニングを行いました。

## 参加者の声

4人グループで褒め合いましたが、みんな笑顔で心地良かったです。

笑顔のコミュニケーションは、周りの人だけでなく、自分の心もリラックスすることがわかった。

興味が無い人でも、一度は受講することも大切だと思います。

自分を見直す時間ができました。

まずは、自分のことを好きになりたいと思います。



講師 佐藤 忠信氏

7/31

管理者向け

参加者 54名

岐阜産業  
会館にて

講師

(株)アドバンテッジ  
リスクマネジメント  
シニアコンサルタント  
運動指導士 鬼頭 幸三氏  
石川 良子氏

メンタルヘルス(心の健康を保つこと)の基礎知識として、ストレスとは「ストレッサーによる心のゆがみ」であり、心の病の8割以上を占めるうつ病は、環境の変化があったときになりやすいこと、うつ状態が2週間以上続くとうつ病にかかるため、早い段階で変化に気が付き対応すること、新型うつ(他罰的で環境に不満がある)の対応方法などを説明されました。

また、カウンセリングとは、相手の心の扉を開かせ、しゃべらせることで心のモヤモヤを取ってあげること(吐き出しの効果)、解決できるのは本人であることを指導されました。

休職者への対応では、訴訟のリスクを減らすための一つとして、「辞めたい」といわれたら引き止めること、復職者への対応として、復帰のためのリハビリは、復職のためではなく仕事をするためのリハビリであるため、最初に期限と基準を決めて行い、その基準をクリアできたら復職させることなど(復職の基準をあまくしない)を指導され、講話の後は、運動指導士による腹式呼吸法を体験していただきました。



講師 鬼頭 幸三氏

## 参加者の声

管理者として、職場で生かせる内容でした。

事務担当者や管理者が相談できるような機会があると良いと思います。

実例を基にしたセミナーがあると良いと思います。

個別ケースの相談を付加して欲しい。(事前にメールなど)

# メタボリックシンドローム 予防対策セミナー

8/2

参加者  
41名

産業  
岐阜会館にて

講師

保健師 堤 有希氏  
管理栄養士 森口 幸子氏  
運動指導士 栗原 琴美氏



健康講話では、メタボについて、生活習慣の乱れから高血圧、高血糖、脂質代謝異常があらわれ、動脈硬化が進むことで、心疾患や脳血管などの病気を引き起こす危険があること、これらの疾患が死亡原因の上位を占めているため、特定保健指導等で体重を減らすなど改善する必要があることを説明されました。

その後、栄養講話では、食べる順番が早いほど吸収されやすいことから、まず野菜をたべること、夕食が2時を過ぎる場合は、揚げ物や油の多い料理は避けて野菜・きのこ・海藻料理を積極的に食べること、野菜ジュース100%でもフルーツ入りは糖分が多いため摂りすぎに注意することなど食べ方のコツなどを説明されました。

運動講話では、体力チェックを行ってから、生活の中でも体を動かすチャンスがたくさんあること、ウォーキングなどの有酸素運動が脂肪を燃焼させ減量に繋がること、無理せず体調に合わせた運動をすることなど指導され、実際にストレッチなどを体験していただきました。

## 参加者の声

管理栄養士の先生のお話は、目からウロコのことばかりで非常にためになりました。

日頃、住民に対してメタボについて指導することがあるが、いつもと違った視点から学ぶことができました。

一食分のカロリー・野菜量・油量について話があったので、ヘルシー弁当の説明もあると良かった。

全体的に充実でき、家族面のことも今後考慮する必要があると痛感した。ウォーキングの方法もとても役立った。

- 冷しゃぶ(豚コース)
- 茹でもやし
- サラダ  
(刺身こんにゃく・海藻ミックス・レタス・ミニトマト・ドレッシング)
- スイカ、赤魚のあんかけ
- 焼きなす
- 煮付け  
(南豆・オクラ・がんも・冬瓜・干し椎茸)
- もずくの酢の物
- 五穀ご飯



●エネルギー…705kcal  
●脂質……………18g

ヘルシー弁当・献立

# ライフプランセミナー

8/28

関市  
文化会館

8/29

瑞浪市総合  
文化センター

8/30

高山市民  
文化会館

9/3・4

ふれあい  
福寿会館

参加者  
268名

講師

野村證券株式会社  
ライフプラン・サード・ビジネス課 次長  
ファイナンシャルプランナー  
太田 博史氏



講師 太田 博史氏

## アンケート 結果

興味を持たれた事柄では、「年金制度と概算額、退職金計算方法と概算額、教育費について」が多く、詳しく知りたかった事柄では、「資産運用、生命保険について」が多い結果となりました。今後のセミナーに生かしていきたいと思っております。



12ページ参照

「ライフプラン無料個人相談会」をぜひ、ご利用ください。

開催期間  
11/18～12/13まで

平成25年度 ふれあい写真展

# 入選作品

10点

応募者名敬称略



共済だより賞  
受賞作品【2点】  
本誌表紙に掲載しています。



みなさまの力作71点の中から、  
プロカメラマンの審査により15点の  
入賞作品が決定しました。  
おめでとうございます!  
入賞者には、賞品をお贈りします。

佳作受賞作品【3点】  
次号に掲載します

たくさんの  
ご応募を  
ありがとう  
ございました!





解説

3

## 給与減額措置が実施された場合の目安は次の通りです。

全組合員期間のうち給料等が9ヵ月間減った場合の一例

例) 60歳・一般組合員・組合員月数504月・給料月額430,000円の場合



この場合、  
1ヵ月あたり  
333円  
減額されます

給料月額	期末手当等年額
<b>18,000円減額</b>	<b>44,000円減額</b>

この場合

年金額(年額)は  
**4,000円減額**

- 注 ●上記の年金額は仮定の条件を概算したもので、実際の年金額とは異なります。  
 ●給与の減額率は市町村により異なります。また、給与減額措置を実施していない市町村もあります。  
 ●平成27年10月から、被用者年金一元化により公務員等に係る共済年金は厚生年金に切り替わるため、年金額の算定基準が現在の手当率制から標準報酬制<sup>※</sup>に変わります。  
 ※標準報酬制⇒原則、4～6月の報酬(手当含む)の平均額を標準報酬の等級に当てはめて標準報酬を決定し、これを給付額の算定基準とする。

## 給付金等の算出も減額後の給料月額が基準になります

算出に給与減額が影響する各種事業

### ●短期給付事業

- |             |            |
|-------------|------------|
| ①育児・介護休業手当金 | ③災害見舞金     |
| ②傷病手当金      | ④弔慰金・家族弔慰金 |

適用日

給与条例が改正された  
月以降の期間分から

給与条例が改正された  
月以降の事実発生分から

### ●貸付事業

- 貸付限度額
- 償還能力調査

適用日

給与条例が改正された  
月の申し込みから

インターネットで

## 将来の年金見込額を閲覧してみませんか

「地共済年金情報Webサイト」では、組合員または組合員であった方(61歳以上の方、退職共済年金等の受給権者、共済加入期間が一時金全額受給期間のみの方は除く)のご自身の年金見込額等の年金個人情報が確認できます。

当共済組合または  
連合会のホームページからもアクセスできます!

<https://www.chikyonenkin.jp>

Webサイトのご利用時間

6:00～24:00(サーバーのメンテナンス時を除く)



- 相談窓口(Webサイト用) 全国市町村職員共済組合連合会 年金部年金企画課  
 TEL **03-5210-4607** (9:00～17:00 土・日・祝日除く)



# 給料が減ったら、将来受ける年金額も減るの？



## 市町村により、7月から給与が引き下げられています

平成25年7月から平成26年3月の9ヵ月間、給与減額措置を実施している市町村があります。

これに関して、組合員のみなさんから年金額への影響についてのお問い合わせがありましたので、ご案内します。



## 給料や期末手当等が減ると、年金額も減額となります。

解説

1

共済年金額は、次の算式によって計算されます。

**共済年金額** (報酬比例部分)の計算式

$$\text{退職共済年金} = \text{平均給与(給料)月額} \times \text{給付乗率} \times \text{組合員期間月数}$$

解説

2

平均給与(給料)月額等は、毎月の給料や期末手当等の額をもとに計算します。したがって、給料や期末手当等が減ると、平均給与月額が下がりますので、その結果年金額も減ることになります。

**共済年金額**の計算基礎

### 1 組合員期間

組合員となった日(資格取得)の属する月から、退職した日の翌日(資格喪失)の属する月の前月までの期間の年月数です。

### 2 平均給与(給料)月額

給料や期末手当等の額が影響します

●平均給与月額…平成15年4月1日以後の組合員期間にかかる年金額の計算基礎

$$\text{平均給与月額} = \frac{(\text{各月の掛金の標準となった給料の額} \times \text{再評価率}^{\ast 1} \times \text{手当率}^{\ast 2} + \text{掛金の標準となった期末手当等の額} \times \text{再評価率}^{\ast 1}) \text{の合算額}}{\text{組合員期間の月数}}$$

●平均給料月額…平成15年3月31日までの組合員期間にかかる年金額の計算基礎

$$\text{平均給料月額} = \frac{(\text{各月の掛金の標準となった給料の額} \times \text{再評価率}^{\ast 1} \times \text{手当率}^{\ast 2}) \text{の合算額}}{\text{組合員期間の月数}}$$

※1 再評価率=物価の変動をふまえ、過去の給料額を現在価値に補正するために決められた率

※2 手当率=一般職は1.25、特別職は1

# ライフプランシミュレーションツールのご案内

ホームページに岐阜県市町村職員共済組合の皆様専用のライフプラン・シミュレーションツールをご用意しております。

## シミュレーションツールのご利用方法

- ①自宅のPCから共済組合ホームページにアクセス▶▶ <http://www.gifu-kyosai.jp>
- ②共済組合ホームページ下方にある「ライフプランシミュレーション【詳細版】」のバナーをクリック!  
従業員・職員コード欄に「**ご自分のメールアドレス**」を入力、  
パスワード欄に「**123456** (初回のみ・既利用者は自分で設定したパスワード)」を入力し、**ログイン!**

# ライフプラン無料個人相談会を開催します

開催日 **11月18日(月)～12月13日(金)**

担当FP  
(株)ゲイン社員



北市 英樹FP



橋戸 泰士FP



吉野 悦子FP



竹中 真由美FP

※事情により担当FP(ファイナンシャル・プランナー)が変更する場合がございますので、あらかじめご了承ください。

## 開催場所

保険クリニック

【営業時間】

【定休日】

※右のどの店舗でも相談できます。

- 岐阜店 岐阜市城東通4-21 9:00～17:00 日曜・祝祭日
- アピタ北方店
- イオンタウン大垣店 10:00～20:00 年中無休
- イオンタウン各務原店
- アピタ美濃加茂店 10:00～21:00

## 申込方法

次の①、②どちらかの方法で事前にお申し込み願います。追って日程確定等のご連絡をします。

これからの生活設計大丈夫?  
教育資金・老後資金…  
家計の見直しをしたい!  
生命保険の見直し、  
資産運用…  
シミュレーション  
ツールの使い方  
など

★相談ランキング★  
第1位 生命保険の見直し  
第2位 資産形成・運用  
(退職準備含む)  
第3位 ライフプラン全般



締切: **11月15日(金)**

- ① FAXによる申し込み 下記に必要事項をご記入の上、このページをFAXしてください。
- ② E-mailによる申し込み 下記事項を明記のうえ、[fukushika@g-kyosai.jp](mailto:fukushika@g-kyosai.jp)に送信してください。

FAX送信先 **058-275-5351** (岐阜県市町村職員共済組合)

お名前				組合員証番号	—
勤務先					
連絡先	(自宅・携帯)	—	—		
面談希望日時	第1希望		第2希望		第3希望
	月	日	時	月	日
面談希望店舗					

本サービスは役員提供委託契約をしている東京海上日動あんしんコンサルティング(株)により運営され、担当するFP(株式会社ゲイン社員)は東京海上日動あんしんコンサルティング(株)と提携しています。

東京海上日動あんしんコンサルティング株式会社 東京都千代田区丸の内1-2-1 東京海上日動ビルディング新館6F TEL03-5223-0505

# 賞与積立(12月分)のご案内

- 賞与積立は、共済組合に届出している額が、每期、賞与から天引きされます。  
[賞与積立の限度額は、各期100万円です。]
- 賞与積立(及び定例積立)は、中断や再開がいつでもできます。

12月の賞与積立額に変更等がある方は、下記書類を提出してください。  
提出書類は、**11月19日までに共済組合必着**ですので、所属所の共済事務担当課へは、お早めに提出してください。  
なお、現在の積立届出額が不明な方は、所属所の担当課にお問い合わせください。

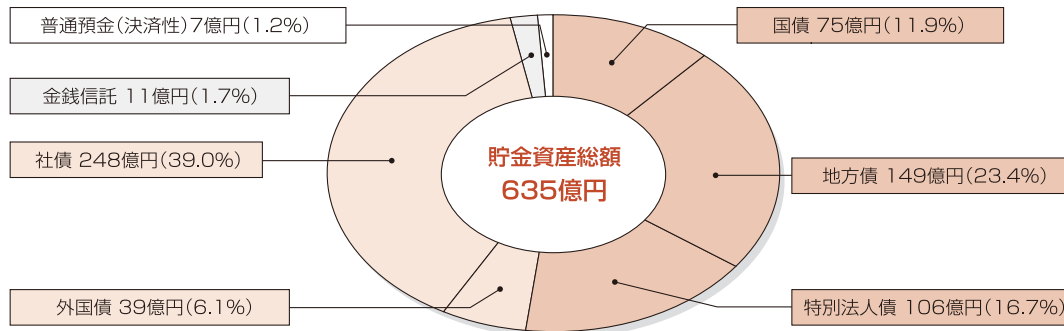
	提出書類
共済貯金に新規加入する方	新規加入申込書
賞与積立額を変更する方	賞与積立額変更届

- 下記の点にご注意ください。
- 締切日以降に提出された場合は、「翌年12月分」の取扱いになります。
  - 共済貯金を12月で「解約」する場合は、12月の賞与積立(及び定例積立)はできません。お早めに、所属所の担当課へお知らせください。  
(※「解約請求書」は、12月分の書類締切時に提出してください。)

2013共済事業ガイドブック(38~41ページ)又はホームページをご参照ください。

## 共済貯金について (平成25年8月末現在)

- 積立金は下記のような「債券」等で運用し、年度ごとに得られる利息をもとに、貯金利率を定めています。



※社債は、電力債(一般担保付)を中心に保有しています。  
 ※外国債は、国際機関や外国政府保証に相当する信用度の高い債券です。  
 ※投資先が破綻した場合に備えて、「欠損金補てん積立金」を積立しています。【25年3月末:29.2億円】

### (共済貯金)払出し日程表

- ◎「一部払出請求書」は、所属所ごとの締切日までに、所属所の共済事務担当課へ提出してください。
- ◎ 送金先口座を変更するときは、「短期給付金等送金先金融機関の変更届」をあわせて提出してください。  
(注1)「一部払出請求書」が、締切日までに共済組合へ届きませんと、その払出しは、次回送金日となります。  
(注2)当月の積立分は、翌月以降にならないと払出しができません。

	共済組合締切日 / 送金日
11月	5日(火) / 15日(金)
	19日(火) / 29日(金)
12月	4日(水) / 13日(金)
	(※)13日(金) / 25日(水)
1月	6日(月) / 15日(水)
	20日(月) / 31日(金)

(※)締切日が早くなっておりますのでご注意ください。

# 「住宅取得資金に係る借入金の年末残高等証明書」を送付します

住宅借入金等特別控除にご利用ください。

マイホームを新築・取得・増改築等のために共済組合の住宅貸付等(在宅介護対応住宅貸付・災害貸付を含む)をご利用の方に「住宅取得資金に係る借入金の年末残高等証明書」(予定額)を送付します。一定の要件を満たした場合に、初めての方は確定申告により、2年目以降の方は、年末調整により住宅借入金等特別控除が受けられます。

控除の詳細につきましては、税務署にお問い合わせください。

**平成25年11月中旬に所属所の共済事務担当課へ送付します。**

〈送付されない方〉

- ①貸付年月日が平成10年12月31日以前の方。又は平成13年7月1日～平成15年12月31日の方。
- ②土地購入を目的とした貸付を受けた方のうち、初めて残高証明書が必要となった方。
- ③一部繰上償還等により、貸付年月から完済年月までの期間が10年未満となった場合。

上記①、②の方で住宅借入金等特別控除を受けられる方は、所属所の担当課を通じて「住宅取得資金に係る借入金の年末残高等証明書交付願」を提出してください。

## ホームページをご活用ください!

<http://www.gifu-kyosai.jp>

岐阜県市町村職員共済組合

検索

- 共済事業の内容・お知らせをご覧いただけます。
- 各種申請用紙と、記入例がダウンロードできます。
- 契約宿泊施設、割引契約施設の最新情報をご覧いただけます。
- 「共済だよりぎふ」のバックナンバーをご覧いただけます。
- 保養所「紫雲荘」のホームページとリンクしています。ご予約などにご活用ください。

※「共済事業ガイドブック」と併せてご活用ください。



## 脳力アップパズル

正解者の中から抽選で10名に図書カードをプレゼント!

応募締め切り  
11月29日(金)消印有効

### 問題

8×8の四角形について、数字の入っているマス、その数字の個数の四角形になるように分割してください。ただし、四角形同士は重なってははいけません。A、B、Cのマスはそれぞれ、何個のマスでつくられた四角形に属するでしょうか?

クイズパズル制作：かみふじこうじ  
<http://e-zunou.com/>

				10			
		9	3				
(例)	A:			B:			
5		8	4	6			
			C	4			
		6	2				
		3		4			

パズルが解けたら、解答にご意見・ご感想を書き添えてご応募ください。

### 応募方法

- ①～⑥を明記のうえ、ハガキまたは封書、Eメールでお送りください。
  - ①パズルの答え ②氏名 ③所属所名 ④組合員証記号・番号 ⑤組合員・被扶養者の別 ⑥〒住所
- ご意見・ご感想も、ぜひ書き添えてお送りください!

#### 【ハガキ・封書の場合】

〒500-8508 岐阜市数田南5-14-53 ふれあい福寿会館13階 岐阜県市町村職員共済組合「脳力アップパズル係」まで

#### 【メールの場合】

**soumuka@g-kyosai.jp** まで

- ※ 件名に「脳力アップパズル」と入力してください。
- ※ 当選者の発表は、賞品の発送をもって代えさせていただきます。

前号パズル

【解答】340(スタート:640、B:220、D:40)  
応募者135名のうち正解者は116名でした。

問い合わせ先

岐阜県市町村職員共済組合 総務課企画広報係  
TEL(058)277-1129(内線2365)

## やな 柳しゃぶ天国 **お1人様 4,000円** (税込)

食べ放題・飲み放題(2時間) しゃぶしゃぶ料理・バイキング料理

**期 間** 平成25年 **10月1日(火)**～平成26年 **4月26日(土)**  
(定休日 12月29日～ 1月3日)

**営業時間** 17:30～21:30 (オーダーストップ 21:00)

**場 所** 2階オリベホール (※都合により会場が変わる場合がございます。)

●こちらのプランをご利用のお客様へ 1室1名様 4,500円よりご宿泊承ります。  
※朝食別・特別日は除く(税、サ込み)

※岐阜県市町村職員共済組合の「宿泊利用助成券」をご利用になると、さらに(大人は2,000円)割引でご宿泊できます!



## 岐山おせち

平成25年11月1日より  
予約承ります

きわみ **限定10個**  
**極** 和洋中三段重  
**50,000円**  
箱のサイズ 長角尺 (19.7×29.7cm)  
日本の伝統的なおせちを基本に、厳選した極上の素材(山海の珍味)を料理人が丹精込めて作り上げます。

◆特撰和洋中二段重  
**28,000円** **限定60個**  
箱のサイズ 8寸 (24×24cm)

◆和食二段重  
**18,000円**  
箱のサイズ 7寸 (21×21cm)

◆洋中二段重  
**18,000円**  
箱のサイズ 7寸 (21×21cm)

## Hotel GrandVert Wedding...

お祝い金として  
**最大20万円キャッシュバック!!**

さらに!  
**20万円相当『幸せ冊子』プレゼント**

ホテルグランヴェールで使えるさまざまなご利用チケットや  
札幌・千葉・京都・神戸の宿泊施設をご利用いただけるチケットブック

お祝い金プレゼントの対象は、平成26年3月31日迄に結婚披露宴をされる方で、新郎・新婦またはそのご両親が岐阜県市町村職員共済組合の組合員(任意継続組合員を含む)とさせていただきます。

【対象組合員1名に対し10万円のお祝い金で最大2名・20万円まで。】

但し、40名以上の披露宴、12,000円(消費税、サービス料込)以上の婚礼お料理でお申し込みされた方とさせていただきます。婚礼正式申し込みの際にお申し出ください。申請用紙をご用意しております。(詳細はブライダルセンターへお尋ねください。)



ご予約・お問い合わせ

〒500-8875 岐阜市柳ヶ瀬通6丁目14番地

<http://grandvert.com>

Tel 058-263-7111

ホテルグランヴェール

検索



# 晩秋は鍋を囲み、温泉で寛ぎませんか!

飛騨鶏ちゃん

1,039円  
(税別)

鮑の姿焼きステーキ

1,386円  
(税別)

おすすめ  
一品料理

飛騨牛  
しゃぶしゃぶ鍋  
宿泊  
料金 +2,310円

カニ鍋

宿泊  
料金 +2,310円

鍋料理はじめました

※2名様より承ります(写真は5人前です。)  
※料理は仕入れ等により変更することがあります。

寄せ鍋もごぞいます

## 冬の紫雲荘 イベント

12/14日 1/5日 冬休みお子さま抽選会

12/20日 12/25日 クリスマスブーツプレゼント

12/31 特製 年越しそばサービス

1/1日 1/3日 お正月ゲーム大会

11月の平日 1泊2食 お1人様  
親孝行プラン 4,000円(税別)

12月はポイントカード  
2倍進呈(12/27~31は除く) さらに 4ポイント貯まると次回1,700円の割引  
8ポイント貯まると次回3,400円の割引

宿泊  
料金  
のご案内  
■休日 5,967円  
■平日 4,967円

- 組合員及び組合員と同一世帯の家族大人料金の一例です。
- 1泊2食(夕食は季節料理)の基本料金9,967円(税・サービス料込、飲物別)から宿泊利用助成と平日特別割引後の料金です。
- ポイントをためてさらにお得にご利用いただけます。

※金曜・土曜・祝日の前日・8月は休日料金となります。

※12/27~1/4は、年末年始特別料理(宿泊料金+2,310円コース)のみのご提供とさせていただきます。



10月から  
支配人となりました  
林 益雄と申します。  
紫雲荘のご利用を  
お待ちしております。

下呂温泉 紫雲荘 ☎0576-25-2101

紫雲荘 ホームページ  
(予約状況など施設を紹介しております。)

下呂 紫雲荘 検索

●ご予約は、利用月の3ヵ月前より承ります。●午前8:00~午後8:00の間にお電話ください。●禁煙・喫煙のお部屋をお選びいただけます。