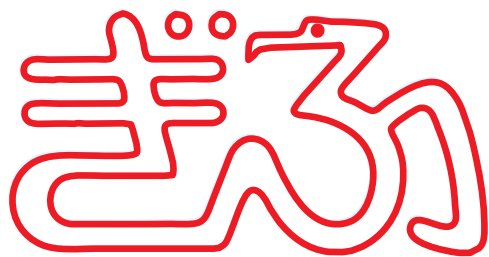


2008

1

月号

市町村職員 共済だより



No.165

組合の現況 (11月末現在)

所属所数	80
市	21
町村	21
一部事務組合等	38
組合員数	24,793人
男	14,881人
女	9,912人
任継組合員	621人
被扶養者数	27,951人

年頭のご挨拶	2
後期高齢者医療制度のご案内	3
2008 年男・年女 われらが主役	4・5
入学・修学貸付のご案内	6
スキー・スノーボード教室 参加者募集	7
みんなのひろば	8
実践!日本のスローフード	8
白壁土蔵と古い町並み 飛驒市	9
生活習慣病予防講座・メンタルヘルスセミナー開催報告	10
任意継続組合員制度のご案内	11
年金Q&A	12・13
ライフプランセミナー開催報告	14
東京グリーンパレスのご案内	14
共済貯金の運用状況	15
おたより紹介	15
紫雲荘のご案内	16

1泊2日
リフト券付きの教室が
なんと**8,000円!!**

ご家族のみなさんと
一緒にご覧ください



▲ 三寺まいり
(飛驒市⇒9ページ)

岐阜県市町村職員共済組合

<http://www.gifu-kyosai.jp>

この機関誌は再生紙を使っています。

年頭の挨拶

新年あけましておめでとうございます。



理事長 土野 守

組合員並びにご家族の皆様方には、お健やかに新春をお迎えのこととお慶び申し上げます。

2008年の新春を迎えるにあたり、新たな決意を持って組合員とご家族の福祉の向上と共済組合制度の充実・発展のために最善を尽くす所存でございます。

近年の社会保障制度をとりまく諸情勢は、諸外国に類を見ないほどの少子・高齢化の進展や社会経済構造の大きな変化に伴い、公的年金制度や医療保険制度の在り方について様々な議論が行われ、将来にわたって制度の安定した運営を確保するために、社会保障制度の一体的な改革の必要性が求められているところであります。

年金制度につきましては、民間被用者、公務員を通じて、将来に向けて同一の報酬であれば同一の保険料を負担し、同一の公的年金給付を受けるという公平性を確保するため、昨年4月13日に「被用者年金制度の一元化等を図るための厚生年金保険法等の一部を改正する法律案」が閣議決定され国会へ提出されたところであります。が、ご承知のとおり、社会保険庁問題等もあり、法案の国会審議の見通しは立っていない状況であります。

一方、医療保険制度につきましては、平成18年6月の大規模な健康保険法の改正を受け、本年4月から75歳以上の後期高齢者を対象とする独立した医療保険制度が創設され、65歳から74歳までの前期高齢者については、国保・被用者保険といった従来の制度に加入しつつ、負担の不均衡を調整する新たな財政調整の制度を創設することとなりました。

また、生活習慣病の予防と将来の医療給付の抑制を目的として医療保険者に義務化された、特定健康診査と特定保健指導も組合の保健事業の一環として実施されます。

このように医療保険制度改革の実施に伴い、各医療保険者に求められる後期高齢者医療制度への支援金の負担及び保健事業に導入される健康診査・保健指導の事業費等の増加により、依然として組合の医療保険関係の財政は厳しい状況にあります。医療を受ける私たちにとつて、将来にわたり安定的・持続可能な医療保険制度とするための措置でありますことをご理解賜りたいと考えるものであります。

私ども地方公務員の共済制度をとりまく諸情勢は、ますます厳しさを増してきていると思われませんが、役員一同、気持ちを新たに、組合員及びご家族の皆様方の生活の安定と福祉の向上に、また、共済制度の円滑な運営と充実・発展に向けて最善の努力を尽くす所存でございますので、今後とも、変わらぬご支援・ご協力をお願い申し上げます。

新年にあたり、各自治体のご発展並びに組合員・ご家族皆様方のご健勝とご多幸をご祈念申し上げます。年頭のごあいさつとさせていただきます。

◆ 謹賀新年 ◆

理事長 土野 守

理事(理事長職務代理人)

白木 義春

理事(職員側代表理事)

金武 健稔

理事 富田 耕二

理事 子安 英俊

監事 船坂 勝美

安江 清高

馬淵 一雄

学識経験監事 細江 茂光

議員 可知 義明

渡辺 直由

山田 豊

平野 元

吉田 弘義

佐藤 光宏

坂本 和彦

藤井 憲

横山 伸治

川合 敦

小畑 一郎

木下 喜実雄

事務局長 後藤 正義

ほか職員一同

平成20年
4月から

後期高齢者医療制度のご案内

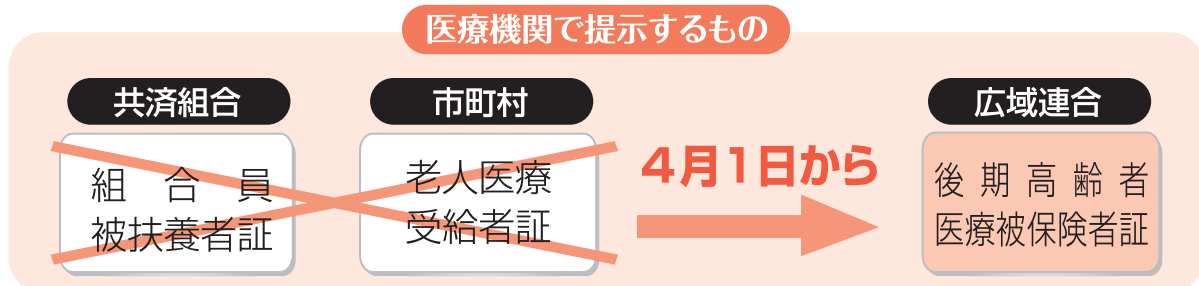
75歳以上の方(被扶養者の父母等も含む)の 医療保険制度が変わります

これまで、共済組合の被扶養者のうち、老人保健制度の適用であった75歳以上の方は、本年4月より高齢者の医療の確保に関する法律に基づき、独立した『後期高齢者医療制度』に加入することとなりました。

したがって、4月以降は、「75歳以上の方」は、組合員・被扶養者を問わず、すべての方が後期高齢者医療広域連合の被保険者となり、共済組合が交付した組合員被扶養者証等が使用できなくなります。

4月以降、医療機関にかかる際は、後期高齢者医療広域連合から交付された新しい証を提示してください。また、共済組合が交付した組合員被扶養者証等は4月に回収しますので、破棄しないよう管理をお願いします。

【対象者】 75歳以上のすべての方 (65歳以上の「老人保健」適用の方も一部含む。)



◆いつから組合員被扶養者証が使用できなくなるの？

昭和8年4月1日以前生まれの方は施行日の平成20年4月1日から。
施行日に75歳未満の方は「75歳の誕生日」から使用できません。

◆今まで使っていた組合員被扶養者証はどうするの？

証は回収します。 共済事務担当課からの回収指示があるまで大切に保管してください。

◆75歳になったら共済組合への手続きは必要なの？

必要ありません。共済組合の被扶養者の資格は自動的に喪失します。

◆平成20年4月から被扶養者の資格認定はどうなるの？

75歳以上の方は被扶養者になることはできません。

◆組合員(本人)が75歳になったときは？

組合員の医療給付の資格は喪失し、後期高齢者医療制度に加入することになります。そのときに75歳未満の被扶養者がいる場合は、被扶養者も資格取消になりますので、75歳になるまで国民健康保険に加入することになります。



後期高齢者医療制度とは

平成20年4月1日から、75歳以上の高齢者および65歳以上の一定程度の障害がある方を対象に新たな医療制度が創設されます。

平成20年3月まで	移行	平成20年4月から
老人保健 (共済、健保、国保などに加入)		後期高齢者医療 (各県の広域連合が運営する独立した医療制度)
75歳の「誕生日の翌月」から加入	加入者	75歳の「誕生日」から加入
窓口での自己負担は1割(上位所得者は3割)	医療費負担	老人保健と変わりません

「入学・修学」貸付のご案内

今年度も終わりをむかえ、新たな進学・進級の時期が近づいてきました。共済組合では組合員または被扶養者（被扶養者でない子を含む）の入学・修学に際し、必要な資金の貸付を行っています。

貸付種類	入学貸付	修学貸付
貸付事由	入学に要する費用 ・ 入学金、納付金 ・ 授業料、学費、教材費（入学年度の分） ・ 下宿または入寮に要する費用（入学年度の分） ・ 通学に要する費用（入学年度の分）	修学に要する費用 ・ 授業料、学費、教材費（年度分） ・ 下宿または入寮に要する費用（年度分） ・ 通学に要する費用（年度分）
	※同年度内において、同一対象者に係る入学・修学貸付を両方申込む場合、申込み額に必要な費用が重複しないようにしてください。（重複しての貸付は受けられません）	
対象学校	<国内の学校の場合> 学校教育法に規定する高等学校、大学、高等専門学校、専修学校または各種学校 <外国の学校の場合> 正規の教育課程の修業年限が1年以上であり、修学するコースの修業期間が最低3か月以上であること	
貸付額	給料月額×6か月分（5万円単位 最高200万円） ※ただし、添付書類の入学に要する費用の範囲内	1か月につき10万円単位（単年度最高120万円） [申込月の翌月から、当該年度末（3月）までの月数] × [10万円] = 借入最高限度額 ※ただし、添付書類の修学に要する費用の範囲内 (例) 平成20年3月10日までに申し込みの場合…120万円 平成20年4月10日までに申し込みの場合…110万円
貸付利率	年利2.46%(平成20年1月1日現在。ただし財政融資資金利率の変更に伴い変動)＋一部負担金率年0.06%	
申込時期	入学時 (合格通知書が届いた時点で申し込み可能)	年度単位での貸付とし、修業年限内で毎年申し込みできます。 ※ 修業年限が4年の場合は計4回申し込みできます。 ※ 外国の学校で修業期間が9月から8月の場合、「9月から3月分」「4月から8月分」に分けて申し込みください。
必要書類	<ul style="list-style-type: none"> ○ 入学貸付申込書 ○ 借入状況等申告書(他の金融機関等からの借入れがある場合は、償還表を添付) ○ 合格通知書[写]または入学許可書[写] (海外留学の場合は該当の外国教育機関が証明した証明書) <注1> ○ 入学に要する費用(入学金・納付金・授業料・下宿費・教材費・通学費等)のわかる書類 (例) ① 入学金、納付金の明記された学校からの通知文書[写]または納付書[写]等 ② 1年間の授業料、学費の明記された学校からの通知文書[写]または納付書[写]等 ③ 下宿費または入寮に要する費用が明記された賃貸契約書[写]等 ※ 原則1年分が貸付対象となります。 ④ 教材費・通学費が明記された書類[写] ※ 原則1年分が貸付対象となります。 ○ 貸付対象となる者の戸籍抄本<注2> 	<ul style="list-style-type: none"> ○ 修学貸付申込書 ○ 借入状況等申告書(他の金融機関等からの借入れがある場合は、償還表を添付) ○ 平成20年度在学証明書 (海外留学の場合は該当の外国教育機関が証明した証明書) <注1> ※ 申込時に発行されていない場合は、後日平成20年度の「在学証明書」を提出していただくことを条件に平成19年度の学生証[写]・入学許可書[写]等でも申し込みいただけます。 ○ 修学に要する費用(授業料・下宿費・教材費・通学費等)のわかる書類 ※ 左記の(例)②③④参照 ○ 貸付対象となる者の戸籍抄本<注2>
	<注1>国内の学校長が特別に留学を認めた場合は、当該学校長の証明書でも可。 <注2>貸付対象となる方が借受人の被扶養者でない場合のみ必ず提出してください。	
申込締切	共済組合事務局への提出締切日…毎月概ね10日	
送金日	申込月の末日(金融機関休業日の場合は前営業日)	
償還方法	貸付日の翌月から毎月給与控除による元利均等償還を開始	修学期間中は毎月給与控除により据置利息のみ償還し、修学終了月の翌月から元利均等償還を開始



団体信用生命保険(だんしん)フリーダイヤルのご案内

だんしん特約保証料や保険金額、告知事項について等のお問い合わせは、フリーダイヤルをご利用ください。



レシピ・料理製作
藤井 恵
(管理栄養士・
フードクリエイター)



1人分
エネルギー
404kcal

富山名産の「ます寿司」をアレンジ

かぶとサーモンのお寿司

■ 材料(2人分)

米……………1合
水……………180ml
昆布……………3cm
ゆずの皮……………少々
A米酢……………大さじ1
ゆずの絞り汁……………小さじ2
砂糖……………大さじ1/2
塩……………小さじ1/3
かぶ……………1個
B塩……………小さじ1/3
昆布……………3cm
スモークサーモン……………3枚
かぶの葉、くき……………少々

■ 作り方

- ① 昆布を入れて米を炊飯器で炊く。かぶは皮をむいてごく薄い輪切りにし、Bの塩をまぶして昆布をのせ、しんなりしたら混ぜて水気を切る。スモークサーモンは半分に切る。ゆずの皮はみじん切りにする。かぶの葉とくきはさっとゆで、くきは小口切りにする。
- ② 炊き上がったごはんにAをまわしかけ、ゆずの皮を加えボウルに入れて切るように混ぜ、あら熱を取って6等分にする。
- ③ ラップの上にかぶ2~3枚、スモークサーモン1枚を重ね、②の酢飯をのせ、茶巾状に包み込むように丸める。
- ④ ラップを外しかぶの面を上にして、かぶの葉とくきをのせ飾る。残りも同様に5個作る。

◆生活習慣病予防講座開催報告

内臓脂肪を減らそう！

平成19年10月3日・5日：南ひだ健康道場・岐阜県民ふれあい会館

今注目のメタボリックシンドロームにならないよう、運動・食事の両面から、自らの生活習慣を見直し改善を行うために、2会場で講座を開催し63名の方にご参加いただきました。

下呂会場の講演では、脳梗塞となった脳や、ドロドロに詰まった血管をカットするショッキングなCM映像を見て喫煙の恐ろしさを知らされ、その話題で盛り上がりました。

岐阜会場では血液画像の意外な判定結果に「こんなにドロドロなの？」とやり直す参加者も見られ、判定機器の周りは混雑しました。

グループ討議では、日常生活の中でどのような動作を心がければカロリーを効率良く消費できるか話し合いました。「コピーは部下にさせないで自分で動く」という発表にはどっと笑いが…

脂肪2キログラムの模造品を手にした参加者は、その重さと大きさを実感し、きっと生活習慣の改善を心に決めたことでしょう。



▲岐阜会場



▲下呂会場



栄養アドバイザー
小澤恵梨香氏



栄養アドバイザー
森口幸子氏



運動指導士
加古祥乃氏



医師
磯村毅氏



医師
松葉泰昌氏

10月5日、生活習慣病予防講座に夫婦で参加しました。生活習慣について夫婦で話し合い考えるということが無かったので、いい機会になったと思います。

最初、血液画像や血管老化などを測定して自分の健康状態がある程度わかり参考になりました。初めて見る自分の血液画像にはすごく興味を持ちました。

この講座に参加し、より良い知識を得ることができました。運動をするにもいくつかのポイントを意識するだけでより効果的な運動ができていることや、食事の面でも脂質の摂取量が多くなっていて、調理方法でカロリーを抑えることができるなどいろいろなことに気がきました。

日常生活の中でちょっとした意識で健康により良い生活が送れることがわかりました。これからの生活習慣を改善し健康な身体作りを心がけようと思った素晴らしい講座でした。



▲瑞穂市 塩中崇志様・昌美様 ご夫妻

◆メンタルヘルスセミナー開催報告

面倒見のいい上司が陥る罠

平成19年10月1日：岐阜県民ふれあい会館



淑徳大学教授
大橋靖史氏



インストラクター
高木幸重氏

どこの職場にもありうるうつ病。本人はもちろん周囲の人間もどう対処したらよいかかわからず戸惑い、社会問題となっています。今回は管理者向けのセミナーを開催し48名の方にご参加いただきました。

まず講師の大橋氏からは、「うつ」と一言で言っても「職場内うつ」と「うつ病」には違いがあり、興味や関心の向け方の違いや睡眠パターンの違い、発病前の性格にみられる違いがあることを教わりました。

職場ストレスに対処するには、困りごとを気にしない強じんな精神力を養うことや解決するための方法を見つけ出すことが必要で、性格を直すのは難しいため、自分自身をあらわにすることや人間関係を選択すること、怒りを管理することなどのスキルをもつことだと話されました。

また、「職場内うつ」は必ずしも「やる気」や「性格」の問題ではなく、真の原因は、業務の内容や上司の部下管理方法に当事者が上手く対応できないところにあるということから、コーチングについて教わりました。一方的に教え込むのではなく、部下が自覚していない潜在的な知識やスキルを引き出し、それを知恵に高め、結果に結び付けていくのだと。「お腹がすいている人に魚を差し出すのではなく、魚の釣り方を教えるべき」という言葉に参加者はうなずきました。

その後グループに分かれて、ロールプレイングをしました。進学に悩む子ども役と親役になって親がどう対応をとるのがよいか実践し話し合いました。

運動実技では高木氏からストレスで溜まった疲れを解消するための肩こり・腰痛に効くつぼマッサージを習いました。音楽に合わせて体を動かし、最後はめい想でしめくくってリラックスできました。



健康ホットライン24

- 電話による健康相談サービス
24時間年中無休
- メンタルヘルスの相談（電話・面接）
 - 電話カウンセリング受付時間
9：00～20：30・年中無休
 - 面談予約受付／9：00～17：00
(土日・祝祭日・12月31日～1月3日を除く)

任意継続組合員制度のご案内

職場を退職すると、共済組合の医療給付が受けられなくなりますので、再就職先の健康保険や国民健康保険に加入するか、あるいは家族の加入している健康保険の被扶養者になる等、いずれかの医療保険制度に加入していただくことになります。その1つに「任意継続組合員制度」があります。

この制度は、任意継続掛金を払い込むことにより、退職後も在職中と同様の医療給付（休業給付は除く）が受けられる制度です。

加入資格 退職日まで引き続き「1年と1日」以上組合員であった方（後期高齢者医療の被保険者等は加入できません。）

加入手続 退職日から20日以内に『任意継続組合員資格取得申出書』を所属所経由で提出してください。

加入可能期間 退職日の翌日から継続して2年後まで（2年間の途中から他の健康保険制度への変更はできません。）

掛金（月額） 掛金の基礎となる給料月額（次のA～Cのいずれか少ない額）に短期掛金率及び介護掛金率を乗じて得た額となります。

- 〔 A:退職時の給料月額
- 〔 B:退職時の給料月額×70%（55歳以上で組合員期間15年以上の方のみ）
- 〔 C:全組合員の平均給料月額（平成19年度は321,000円）

	対象者	掛金率	算定式	掛金月額上限
短期掛金	全員	$\frac{80}{1000}$	(A~C) × 短期掛金率	25,680円 ($321,000 \times \frac{80}{1000}$)
介護掛金	40歳以上65歳未満の方 (介護第2号被保険者)	$\frac{10.5}{1000}$	(A~C) × 介護掛金率	3,370円 ($321,000 \times \frac{10.5}{1000}$)

(注1) 40歳以上65歳未満の方は、短期掛金と介護掛金を合算した額になります。

(注2) 上記の掛金率等は平成19年度分です。掛金率等は事業年度ごとに決まりますので、平成20年度分については本年3月頃に決定します。

掛金の払込方法

掛金の払い込みは前納が原則です。

加入申込時に「年払・半年払・毎月払」の3つの払込方法から選択していただき、振込用紙で郵便局から払込みしてください。

毎月払の場合は、毎月の月末までに次月分の掛金を払込みしてください。

年払・半年払で前納すると、掛金の割引があります。（下表参照）

前納期間の途中で資格喪失した場合は、未経過期間の掛金は還付します。

●任意継続掛金の年額比較【平成19年度の掛金上限（給料月額321,000円）の場合】 ※ 実際の平成20年度の掛金額とは異なります。

	短期掛金	介護掛金	掛金合計	毎月払との比較
毎月払	308,160円	40,440円	348,600円	—
半年払	305,159円	40,046円	345,205円	▲3,395円
年払	302,689円	39,722円	342,411円	▲6,189円



次のいずれかに該当したときは、任意継続組合員の資格を喪失します。

- 任意継続組合員となった日から2年を経過したとき。
- 掛金を期日までに払い込まなかったとき。
- 再就職により他の健康保険制度の被保険者等となったとき。
- 後期高齢者医療の被保険者等となったとき。
- 資格の希望喪失の申し出をした月の末日が到来したとき。
(国民健康保険に加入、または家族の被扶養者になる等のため資格喪失をする場合)
- 死亡したとき。

分割請求に向けた具体的な手続きについては次のとおりです。

手続きの流れ

情報提供の請求

共済組合へ按分割合を決めるために必要な情報の提供を請求します。

情報提供の請求は、当事者の2人が共同で行うことも1人だけで行うこともできます。ただし、1人で請求した場合に相手方の記録が特定できない場合などは、情報の提供ができないことがあります。

また、前回の情報提供があった日から3か月を経過していない場合は、原則として再び請求することはできません。

情報の提供（通知）

共済組合から情報を提供します。

当事者の2人が共同で請求した場合は、当事者それぞれへ情報を提供します。また、当事者の1人が単独で請求した場合、①離婚等をしているときは、請求者と請求をしていない相手方にも情報を提供、②離婚等をしていないときは、請求者のみに情報を提供します。

【情報提供の内容】

- ◎分割の対象となる期間
 - ◎分割の対象となる期間に係る離婚当事者それぞれの対象期間標準給与総額
 - ◎按分割合の範囲
 - ◎その他
- ※原則50歳以上で希望する方については、分割をした場合の年金見込額を提供します。

当事者間の話し合い

当事者間で按分割合について話し合いをし、A**または**B**の手続きをします。**

年金分割の請求を行う場合には、按分割合について、当事者間の合意または裁判手続により定めていることが必要です。

A 合意したとき ⇒ 公正証書の作成等を行います

当事者間の合意により按分割合を定めた場合は、公証人が作成した公正証書または公証人の認証を受けた私署証書によって、合意した按分割合等を明らかにすることが必要です。いずれの書類にも①当事者それぞれの氏名、生年月日など、②年金分割の請求をすることについて当事者間で合意した旨、③当事者間で合意した按分割合、の記載が必要です。

B 合意できないとき ⇒ 裁判所への申立てを行います

当事者間の話し合いでまとまらない場合は、当事者の一方が家庭裁判所に対して申立てをし、①家事審判手続、②家事調停手続、③人事訴訟手続、によって按分割合を定めることができます。

また、裁判手続により按分割合を定めた場合、年金分割の請求を行うときは、請求書に調停調書や審判書等の裁判関係の書類を添えて提出することになります。

年金分割の請求

共済組合へ年金分割の請求をします。

年金分割の請求は、当事者の一方だけで行うことができます。

ただし、請求期限が定められており、原則として、離婚等をした日の翌日から起算して2年を経過したときは、請求することができません。

離婚特例適用額通知書の交付

共済組合から離婚特例適用額通知書を送付します。

掛金の標準となる給料および期末手当等の額は、連合会にて改定または決定されます。連合会で交付された離婚特例適用額通知書は、共済組合を通じて当事者に送付されます。

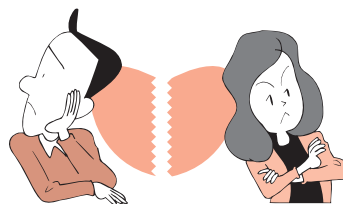
「離婚時の年金分割制度」ってどんなしくみ? ①

Q 現在、夫と離婚に向けた協議をしています。平成19年4月から離婚後に夫婦で年金を分割しそれぞれが受けられるようになったそうですが、それはどのような制度ですか? また、分割するためには具体的にどのような手続きが必要ですか?

A 「離婚時の年金分割制度」とは、平成19年4月1日以後に成立した離婚等を対象として、当事者間の合意又は裁判手続により按分割合を定めた場合に、当事者の一方からの請求によって、婚姻期間中の掛金の算定の基礎となった給料月額及び期末手当等の額の総額を当事者間で分割することができる制度です。

基本的なしくみ

- 分割が認められるのは、平成19年4月1日以後に成立した離婚です。(それ以前に離婚した人は分割できません。)
- 離婚をしたときから2年を経過すると、分割の請求はできなくなります。
- 給料月額及び期末手当等の総額を分割できる期間は、離婚当事者の結婚期間中(平成19年4月前も含む)に限られます。
- 按分割合については双方の合意、また、合意が得られない場合は夫婦どちらかの申立による裁判手続によって、決定することになります。
- 分割を受けても、当事者が年金の受給資格要件を満たすまでは、年金は支給されません。また、分割を行った元配偶者が死亡しても分割を受けた者の年金受給に影響しません。
- 分割される年金部分については、年金額のうち給料比例部分(職域年金相当部分も含む。)に限られ、定額部分や基礎年金等には影響しません。



ポイント

- ① **分割されるのは、年金額ではありません。**
婚姻期間中の掛金の標準となった給料の額と期末手当等の額の合計額を分割するものであり、年金額そのものを分割するものではありません。
- ② **年金の受け取りは、離婚時ではありません。**
離婚時に相手方が年金を受給していても、自分が年金を受け取れる年齢に到達しないと、分割相当分の年金は受給できません。

ライフプランセミナー開催報告

平成19年9月26日・28日、10月19日・30日・31日



45歳から49歳の組合員の方を対象に、5会場にわけて行われたセミナーには、合計269名の方にご参加いただきました。

午前は「40歳代からのライフプラン総論」と題し、退職後も充実した生活をおくるために、ライフプラン協会の講師の方より受け取れる年金額や退職手当額など具体的な例も交えつつラ



イフプランの必要性をお話いただきました。

午後からは、「知って得、やって納得健康づくり」と題し、岐阜県社会保険協会講師の方より、ストレスマネジメント、メタボリック症候群対策、効率的な運動方法など、体を動かしつつ今後の生活に役立つ楽しい健康づくりのお話しをお聞きました。



参加者の声

- 将来設計について、ぼんやりとしか考えていなかったが、家庭経済について真剣に考える良いキッカケとなった。
- 今後必要な生活資金の額、無駄な支出があることがわかった。夫婦でプランを立てて役立てるようにしたい。
- 自分自身の年金額、退職手当額の計算方法がわかり参考となった。
- ストレス度チェックをしてみて、改めて今の自分の状態に気づきました。かなりストレスを溜め込んでいたようです。忙しい今こそ自己の時間の必要性を感じました。
- お酒、たばこをどうしてもやめられない場合、運動を心がければ、何もしないよりがんの発生率を低く抑えることができる、という情報を得られてためになった。

Tokyo Green Palace ～Winter Plan～

ウィンター宿泊プラン

2007年12月1日(土)～2008年1月22日(火)

シングル 9,000円(9,600円)

ツイン 14,000円(15,200円)

特典

- ・朝食割引サービス お一人様600円(通常1,000円)
- ・レイトチェックアウト 午前12時まで(通常11時まで)

受験生宿泊プラン

2008年2月1日(金)～2月29日(金)

シングル 9,200円(10,200円)

ツイン 15,000円(17,000円)

※夕食は、レストラン「ジャルダン」にて多種ご用意しております。ぜひご利用ください。(予約不要)

◆上記料金の()内は朝食付の料金です。

◆上記料金には消費税が含まれております。

★ご予約はホームページまたはお電話で

www.tokyogp.com
TEL: 03-5210-4600



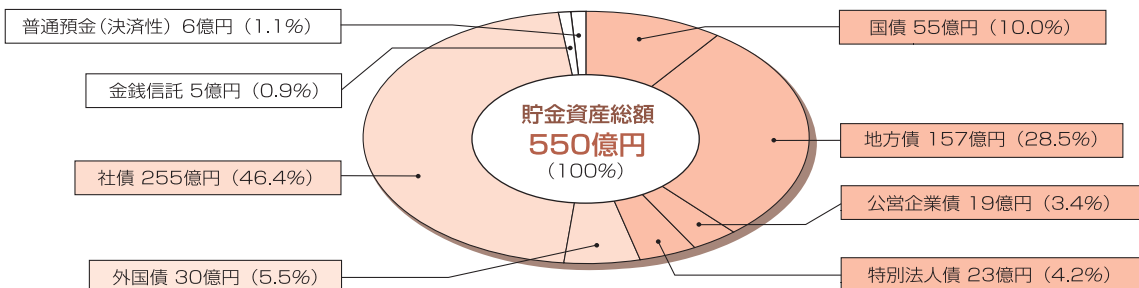
東京グリーンパレス

全国市町村職員共済組合連合会

〒102-0084 東京都千代田区二番町2番地

共済貯金の運用状況について (平成19年10月末現在)

・積立金は、下記のような「債券」で運用し、そこから得られる利息を基に、貯金利率を定めています。



※社債は電力債を中心とし、外国債は外国の政府保証に相当するもので、信用度の高い債券です。
 ※投資先が破綻した場合に備えて、「欠損金補てん積立金」を積立っています。【18年度末：21.33億円】

(共済貯金)払出し日程表

◎払出しを希望するときは、「一部払出請求書」を、締切日の3~4日前(休日を除く)までに、各所属所の共済担当課に提出してください。

◎送金先口座を変更するときは、「短期給付金等送金先金融機関の変更届」をあわせて提出してください。

(注1) 「一部払出請求書」が、締切日までに共済組合へ届きませんと、その払出しは、次回送金日となります。

(注2) 当月の積立分は、翌月以降にならないと払出しができません。

月	共済組合締切日 / 送金日
1月	4日(金) / 15日(火)
	18日(金) / 31日(木)
2月	5日(火) / 15日(金)
	20日(水) / 29日(金)
3月	5日(水) / 14日(金)
	19日(水) / 31日(月)

おたより紹介

ペンネーム
夏バテ母さん

おたより
ありがとうございます!!

夏休み、初めて紫雲荘へ1泊2日で行きました。姉家族と実家の親と姑で。せっかくの下泊は雨で、外へは出られなかったけれど、着いたとたん子どもたちはくじ引きで盛り上がり、ホールの中で大騒ぎ。1階では卓球台に飛びつき、もう独占状態でした。トーナメントをしたり、なかなか順番が回らずにいじけたりと。

食事は箸で切れるほどやわらかくておいしいと聞き、ステーキ御膳を食べました。本当、おいしくてそれにボリュームもあって。朝は朝でボリュームがあっておいしくて。

夏休みとあってアイスクリームサービスや朝のドリンクサービスも、家族で和気あいあいといただきました。子どもがいろいろ言っても笑ってうけながしてくれる係りの方にも感謝です。

帰ってきて、すぐに「今度いつ行くの?」と聞かれるけど、「また行こうね」と言うばかり。もう次に行くのを楽しみにしています。

投稿・ご意見・ご感想をお寄せください!

おたより・写真

8ページ「みんなのひろば」への投稿を大募集! 楽しい思い出や趣味についてのおたより、ペットの写真などテーマは問いません。

また、「共済だよりぎふ」、保養所「紫雲荘」へのご意見・ご感想もお待ちしています。

- *原稿量は自由(共済組合で編集する場合があります)。
- *写真はカラー・白黒どちらでも可。サイズは自由。プリント・デジタルデータどちらでも可(携帯電話で撮影した写真でも可)。

応募資格

組合員および被扶養者

締め切りはありません。
 どんどんお送りください!!

オリジナル川柳

今号のお題

「冬(お正月・新年会・節分...etc)」

日だまりを
気ままな猫に
占領され



①~⑥を明記のうえ、封書またはEメールでお送りください。

- ①住所
- ②氏名
- ③連絡先電話番号
- ④所属所名
- ⑤組合員証記号・番号
- ⑥組合員・被扶養者の別

【封書の場合】

切手	〒500-8508 岐阜市数田南5-14-53 岐阜県県民ふれあい会館13階 岐阜県市町村職員共済組合 総務課広報係 まで
----	---

【Eメールの場合】

宛先	g-kyosai@crux.ocn.ne.jp まで
CC	

- ◎記事には、応募者氏名(ペンネーム可)を掲載いたします。
- ◎掲載された記事は、希望があればホームページ中の「共済だよりぎふ」にも掲載いたします。
- ◎応募多数の場合は、共済組合にて選考させていただきます。
- ◎応募いただきました原稿、写真は返却いたしません。

掲載された方には
図書カード
を進呈



問い合わせ先

岐阜県市町村職員共済組合
 総務課広報係
 TEL (058) 277-1129
 (内線2365)

新年あけまして おめでとうございます

季節料理

本年も皆様のやすらぎの場としてご満足いただけますよう
精一杯のおもてなしをさせていただきます

職員一同 皆さまのお越しを
心よりお待ちしております。

平成20年 元旦

お白り 好評
新年会

得々プラン

1月31日 困まで

大人7名様以上のグループに宴会特典
ご家族、少人数でのご利用には粗品をプレゼント

特別料理をご用意しております

- ※「飛騨牛しゃぶしゃぶ」・
「飛騨牛御膳」・「かに御膳」6,000円
- ※「むらさき御膳」・
「レディース御膳」4,500円
- ※「伊勢海老」1,500円

※「飛騨牛しゃぶしゃぶ」・「かに御膳」・「伊勢海老」は
1月31日(木)までの限定メニューです。



はな さき つき
花咲月御膳
4,000円

特別料理



花咲月むらさき御膳
4,500円

特別料理



花咲月レディース御膳
4,500円

1日
10食
限定

2月のお得情報 2月1日 困~2月29日 困

ポイント2倍進呈 1泊2食ご利用の方へ

4ポイントで1,700円 8ポイントで3,400円 割引

下呂イベントガイド

下呂温泉合掌村
「しらさぎ座」公演
夢芝居の花舞台

2月14日 困 国重文 田の神まつり

2月23日 困~4月3日 困
土雛まつり

3月2日 困
雛まつりコンサート

利用料金のご案内(組合員及び組合員と同一世帯の家族大人料金一例)

ご利用の日	利用料金	利用料金の内容
平日	4,621円	1泊2食(夕食4,000円・朝食800円)の基本料金9,621円(税・サービス料込・飲物別)から宿泊助成と平日特別割引後の利用料金一例です。ポイントをためてさらにお得にご利用いただけます。
休日	5,621円	

※平日利用は日曜日~木曜日、休日利用は金・土曜日となります。

※平日でも祝日の前日・8月・年末年始は休日の利用料金となります。

客室・浴場の
備品



下呂温泉 紫雲荘

ご予約・お問い合わせは

☎ 0576-25-2101

紫雲荘 ホームページ <http://www.geroonsen-shiunso.or.jp> では、予約状況など施設を紹介いたしております。