

2007

5

月号

市町村職員 共済だより ぎふ

No.161

組合の現況 (3月末現在)

所屬所数	80
市	21
町村	21
一部事務組合等	38
組合員数	25,204人
男	15,085人
女	10,119人
任継組合員	520人
被扶養者数	28,828人

平成 19 年度健康診断費用助成のご案内	2・3
被扶養者の資格調査のお知らせ	4
高額療養費の支払特例について	5
メンタルヘルスセミナーのご案内	6
スキー・スノーボード教室開催報告	6
甘くみていませんか? たばこの害	7
みんなのひろば	8
古戦場の町 関ヶ原町	9
年金制度改正のお知らせ	10・11
住宅貸付等の現地実態調査のお知らせ	12
ホームページのご案内	12
平成 19 年度グループ共済制度のご案内	13
共済貯金の新規加入・変更について	14
平成 19 年度行事予定	15
気になる健康食材	15
紫雲荘のご案内	16

参加者募集中!!

メンタルヘルスセミナー

第1回 6/4~5・第2回 6/25~26
参加特典もあります。詳しくは6ページへ!

ご家族のみなさんと
一緒にご覧ください



▲ 伊吹山山頂のお花畑

岐阜県市町村職員共済組合

 <http://www.gifu-kyosai.jp>

健康診断費用 助成のご案内



共済組合では組合員及び被扶養者を対象に各種健康診断事業を実施しています。

詳細については「共済事業ガイドブック2007」をご覧ください。

【各種検査の費用助成】

内容 助成対象	実施 時期	対象者	対象年齢 (年度末年齢)	助成金額
骨密度検査	年間	女性組合員 及び女性 被扶養者	20歳以上 (5歳さざみの 年齢で実施)	1,000円
血液検査			25歳以上 (ただし組合員は 35歳と40歳以上 は除く)	2,000円
大腸がん検査		組合員 及び 被扶養者	25歳以上	1,000円
胃部X線検査				2,000円
腹部超音波検査				2,000円
肺がん検査				1,500円
子宮がん検査				2,000円
乳がん検査		30歳以上	・マンモグラ フィー 2,500円 ・視触診、 エコー 2,000円	
PSA(前立腺 特異抗原)検査		40歳以上	1,000円	

※乳がん検査においてマンモグラフィーとエコーの両方を受けられた場合は、2,500円の助成となります。

共済組合が実施する肺・子宮・大腸がん集団検診(自己採取法)は9月～12月を予定しております。詳細は、後日ご案内します。

各種検査費用助成

●所属が行う集団検査を原則とします。

年代別総合健康診断

組合員を対象とした総合健康診断で、希望する所属所単位で実施するものです。検査項目は下記の通りです。

【年代別総合健康診断の基準検査項目】

年齢	30歳 未満	30歳 以上 34歳 以下	35歳 以上 39歳 以下	40歳 以上
一般	●	●	●	●
心電図	●	●	●	●
便潜血	●	●	●	●
血液	●	●	●	●
胃部X線		★	★	●
聴力			●	●
眼底			●	●
腹部超音波				★
眼圧				★

※注 ●は該当組合員 ★は希望組合員
便潜血検査は、2回法
血液検査の脂質にLDLコレステロールを含みます。

この事業は、組合員の歯の健康維持のため、歯科健診、健康相談を市町村単位で実施し、費用の一部を助成する事業です。

実施対象者

年度末年齢が40歳以上の
組合員

健診費用

1人あたりの費用2,500円
(共済組合助成額…2,000円)
(個人負担額……500円)

歯科健康診査助成

訂正

※共済だより3月号P4<保健事業内容>の表中において、歯科健康診査の事業内容等に「40歳以上5歳さざみ検診」とありますが、「40歳以上」の誤りですので訂正いたします。

【共済組合指定検診機関】

地区	検診機関名	ドックの形態			オプション検査						
		泊り及び2日ドック	日帰りドック	脳ドック	脳検査	子宮検査	乳房検査	腹部エコー	喀痰検査	骨密度検査	PSA(前立腺)検査
岐阜	岐阜市民病院	-	○	○	-	○	○	含	○	○	○
	羽島市民病院	-	○	-	○	○	○	含	○	○	○
	岐北厚生病院	○	○	○	○	含/○	含/○	含	○	○	○
	東海中央病院	○	○	-	○	○	含/○	含	○	含/○	含/○
	労働基準協会連合会	-	○	-	○	○	○	含	○	○	○
	サンライズクリニック	-	○	-	-	○	○	含	○	含	○
	朝日大学歯学部附属病院	-	○	-	-	○	○	含	○	○	○
	操健康クリニック	-	○	○	○	○	○	含	○	○	○
	山内ホスピタル	○	○	-	○	○	○	含	○	○	含
	村上記念病院	○	○	-	○	○	○	含	○	○	○
岐阜赤十字病院	○	○	-	○	○	○	含	○	含/○	○	
西濃	大垣市民病院	○	○	-	-	○	含/○	含	含	○	○
	国保関ヶ原病院	○	○	-	-	-	○	含	-	-	○
	西美濃厚生院	○	○	-	-	含/○	○	含/○	含/○	-	○
	揖斐厚生病院	○	○	○	-	○	○	含	○	○	○
	海津市医師会病院	○	○	-	-	○	○	含	○	含/○	○
	博愛会病院	-	○	○	○	○	○	含	含	○	含
中濃	郡上市民病院	-	○	○	○	○	○	含	-	-	○
	中濃厚生病院	○	○	○	○	○	含	○	含/○	○	○
	美濃病院	-	○	-	-	○	○	含	○	○	○
	岐阜健康管理センター	-	○	-	-	○	○	含	含	含	○
	岐阜社会保険病院	○	○	○	○	○	含/○	含	含	○	含/○
	木沢記念病院	○	○	○	○	含/○	○	含	含/○	含/○	含/○
	郡上市国保白鳥病院	-	○	-	-	含	○	含/○	○	○	○
	関中央病院	-	○	○	○	○	○	含	○	○	○
東濃	中津川市民病院	-	○	○	○	○	○	含	○	○	○
	土岐市立総合病院	-	○	○	○	○	○	含	含/○	○	○
	国保坂下病院	○	○	-	含/○	○	○	含	○	○	○
	国保上矢作病院	-	○	-	-	-	○	含	○	○	○
	東濃厚生病院	○	○	○	○	含/○	○	含	○	○	○
	岐阜県産業保健センター	-	○	-	○	○	○	含	○	○	○
	多治見市民病院	-	○	-	-	○	○	含	○	○	○
	市立恵那病院	-	○	-	-	○	○	含	-	○	○
飛騨	県立下呂温泉病院	-	○	○	○	○	○	含	○	○	○
	下呂市立金山病院	-	○	-	含/-	-	含/○	含	含/○	○	含/○
	下呂市立小坂診療所	-	○	-	-	-	-	含	○	○	○
	飛騨市民病院	○	○	○	○	○	○	含	含/-	-	○
	久美愛厚生病院	○	○	○	-	含/○	含/○	含	含/○	○	含/○
高山赤十字病院	-	○	○	-	○	○	含	○	○	○	

※「含」表示は「泊り及び2日ドック」又は「日帰りドック」に含まれます。詳しくは各検診機関にお問い合わせください。

人間ドック・脳ドック費用助成

年代別総合健康診断を受けていない組合員及び被扶養者を対象とし、費用の1/2相当額を助成します。

- 実施期間……年度間
- 対象者……組合員及び被扶養者
- 対象年齢……泊り及び2日人間ドック↓年度末年齢30歳以上
日帰り人間ドック↓年度末年齢25歳以上
脳ドック・脳検査(OP)↓年度末年齢40歳以上



健康ホットライン24

電話による健康相談サービス

24時間・年中無休 匿名可

- 健康相談 ●医療相談 ●介護相談
- 育児相談 ●医療機関情報提供

メンタルヘルスの相談(電話・面接)

- 電話カウンセリング受付時間/9:00~20:30 年中無休
- 面接予約受付時間/9:00~17:00 (土日・祝日・12月31日~1月3日を除く)

組合員と配偶者および被扶養者のみなさんにご利用いただけます。

被扶養者の資格調査を行います

父母等の年間収入の分かるものをご準備ください。

現在、組合員の被扶養者となっている父母等「年金を受給している方」について、被扶養者の要件を満たしているか確認のため、7月に資格調査を行います。

お手元に調査用紙が届きましたら、下記「提出書類一覧表」(表1)を参照のうえ、必要書類を添えて共済担当課までご提出願います。

なお、組合員の配偶者等の調査につきましては、左記の日程のとおり行います。資格調査にご協力をお願いします。

平成19年度 資格調査月			
平成19年7月	年金受給者(父母等)	平成20年1月	配偶者・給与収入者
平成20年2月	事業収入者	平成20年3月	学校卒業見込み者

その他、必要に応じて毎月実施

「収入要件について」

①向こう1年間に見込まれる恒常的な収入の合計額が、(表2)の収入限度額未満であることが条件です。

この条件が満たされていない場合は、資格がありませんので、お早めに共済担当課で資格「取消」の手続きをしてください。

②父母等の扶養資格については、その夫婦の収入を合算した額で判断しますが、したがって、父母等どちらか一方のみを扶養している方(例:母)の場合は、調査用紙に名前が記載されていない「父の収入」についても、(表1)の提出書類を添付してください。

(表1) 提出書類一覧表 (※複数の収入がある方は、それぞれの書類が必要です)

収入の種類	準備していただく書類	注意事項
年金収入	●平成19年分(最新)の年金支給額がわかるもの ●年金額改定通知書 ●年金払込通知書	障害・遺族の年金や恩給も含まれます
事業収入 (営業・不動産・農業等)	●最新の確定申告書の写及び「収支内訳書」の写	必要経費が記載されたもの
給与収入	●源泉徴収票または直近3カ月の給与支払明細書の写(賞与含む) ●給与収入に係る年間収入推計額明細書	●勤務先の押印があるもの ●勤務先の証明が必要です
雇用保険の基本手当	●雇用保険受給者証の写または受給期間延長通知書の写	基本手当日額、支給開始日がわかるもの
傷病手当金	●支払通知書の写	(注)上記以外にも共済組合が必要とする書類の提出を依頼することがあります。
配当金・報酬額	●支払明細書の写	

(表2) 被扶養者資格における収入限度額一覧表

被扶養者の状況	収入限度額(未満)			注意点
・60歳以上の年金受給者 ・60歳未満の障害年金受給者	年額	1,800,000円	A	主として組合員の収入により生計維持されていることが前提です。したがって、被扶養者の収入が限度額未満でも、次の場合は認定できないことがあります。 ※組合員の収入が少ないとき ※すでに被扶養者が何人もいるとき ※対象者が父母等のときで、夫婦の一方の収入が多く、その者の収入により生計維持されているとき
	月額	150,000円	A÷12ヵ月	
日額	5,000円	A÷360日		
・60歳以上で年金受給のない者 ・60歳未満の者	年額	1,300,000円	B	
	月額	108,334円	B÷12ヵ月	
	日額	3,612円	B÷360日	

(注) 給与収入については、「年額」又は3カ月の平均「月額」で判断し、雇用保険の基本手当(失業給付)及び傷病手当金は、「日額」で判断します。

平成19年4月1日から、事前の申請により 70歳未満の入院に係る窓口での支払いが 一定の限度額にとどめられます

共済組合に事前の申請を行い、共済組合が交付した認定証を医療機関に提示すると、窓口負担を1ヵ月あたりの自己負担限度額までで済ませることができます。

- ※ 申請をしない場合は従来と同様の取扱いになります。
- ※ 70歳以上は従来から同様の制度が実施されており、今後も申請の必要はありません。
- ※ 自己負担限度額は同一の月に1医療機関で受けた医療費（保険適用分）で算定します。食事の負担額や差額ベッド代などの保険適用外の費用については対象外です。
- ※ 申請の有無によって最終負担額に差がでるものではありません。

従来（申請しない場合）の取扱い

医療費（保険適用分）のうち3割分を医療機関の窓口で支払い、後日共済組合から組合員へ高額療養費を支給（下記例①）

申請した場合の取扱い

自己負担限度額までを医療機関の窓口で支払い、後日共済組合から医療機関へ高額療養費を支払い（下記例②）

1ヵ月あたりの自己負担限度額

下記のとおり計算します。

ここでいう自己負担限度額は、一部負担金払戻金・家族療養費附加金の支給対象となる基礎控除額の25,000円ではありません。

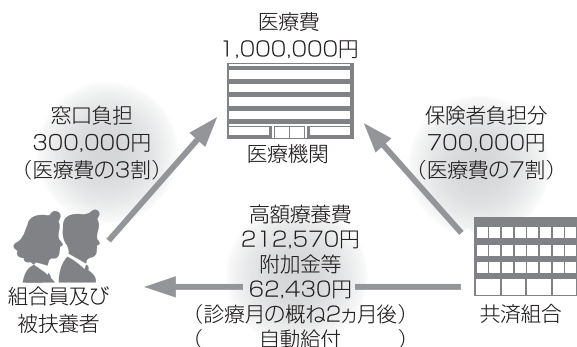
区分	給料月額等	自己負担限度額の計算式
上位所得者	一般職424,000円以上 特別職530,000円以上	150,000円+（医療費-500,000円）×1%
一般	一般職424,000円未満 特別職530,000円未満	80,100円+（医療費-267,000円）×1%
低所得者	住民税非課税	35,400円

例

総医療費1,000,000円の場合（給料月額 一般職424,000円未満）

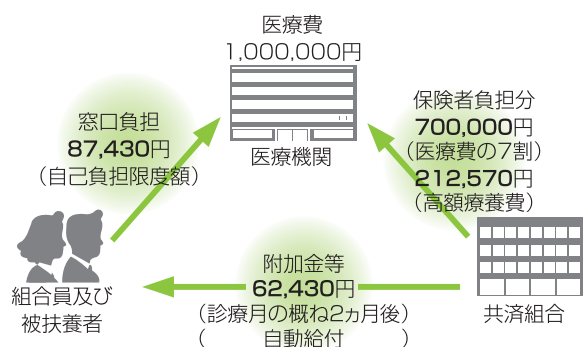
医療費の3割	$1,000,000円 \times 0.3 = 300,000円$
自己負担限度額	$80,100円 + (1,000,000円 - 267,000円) \times 1\% = 87,430円$
高額療養費	$300,000円 - 87,430円 = 212,570円$
一部負担金払戻金 家族療養費附加金	$87,430円 - 25,000円 = 62,430円$

①従来（申請をしない場合）の取扱い



※組合員及び被扶養者の医療費に対する最終負担額
 $300,000円 - (212,570円 + 62,430円) = 25,000円$

②申請をした場合の取扱い



※組合員及び被扶養者の医療費に対する最終負担額
 $87,430円 - 62,430円 = 25,000円$

メンタルヘルスセミナー参加者募集!!

参加特典として
紫雲荘ポイントカード
(1,700円相当分)を
プレゼント!

組合員を対象にメンタルヘルスに関する基礎知識、ストレスへの気づき方と対処法などを学びます。また、ストレス解消のための呼吸法、ストレッチ、ウォーキングなどのリラクゼーションを体験します。保養所紫雲荘に一泊しながら日頃の疲れを取りませんか。

開催日		場所
第1回 平成19年6月4日(月)・5日(火)		下呂市湯之島
第2回 平成19年6月25日(月)・26日(火)		組合保養所「紫雲荘」
時間	内容	
<1日目>	I 講話	
12:30	受付開始	名古屋大学教育学部非常勤講師 (産業心理学担当)
13:30	開講式 講話と体験① 本日のまとめ	栗原 壯一郎 氏 (仮題) 働く人の心の健康づくり
17:00	終了	
18:00	夕食	
<2日目>	II 体験メニュー	
6:30	体験②	・ ストレッチ
8:00	朝食 チェックアウト	・ 呼吸法 ・ 屋外ウォーキング
9:00	講話と体験③	※参加者の状況に合わせて進め ます。
11:50	セミナーのまとめ	
12:00	閉講式 解散	



募集人員

60名(各30名)
申込者多数の場合は抽選

参加申込

ご希望の日を選択して、5月21日(月)までに各所属所の共済事務担当課へお申込みください。

その他

参加費は無料です。
軽い体操を行いますので、動きやすい服装・シューズでお越しください。

スキー・スノーボード教室開催報告

平成19年2月15日(木)、16日(金) 会場:鷲ヶ岳スキー場

今シーズンは暖冬で雪不足を心配していましたが、前日夜からの降雪でゲレンデはグッドコンディション。参加者は21人と少なかったものの、和気あいあいと進められました。一日目は雪が降り続き視界が悪くなることもありましたが、二日目は晴天となり、参加者は元気にゲレンデへ飛び出しました。



初めてリフトに乗れてうれしかった

来年も参加するので、ぜひ開催してほしい

親切に指導してもらえてよかった

ボード参加者

スキー参加者

今年も下記日程でゴルフ教室を開催します。

平成19年8月3日(金)	瑞浪トーカイカントリークラブ
平成19年8月10日(金)	飛騨高山カントリークラブ
平成19年8月29日(水)	さくらカントリークラブ

詳細、申し込みは共済だより7月号で案内します。

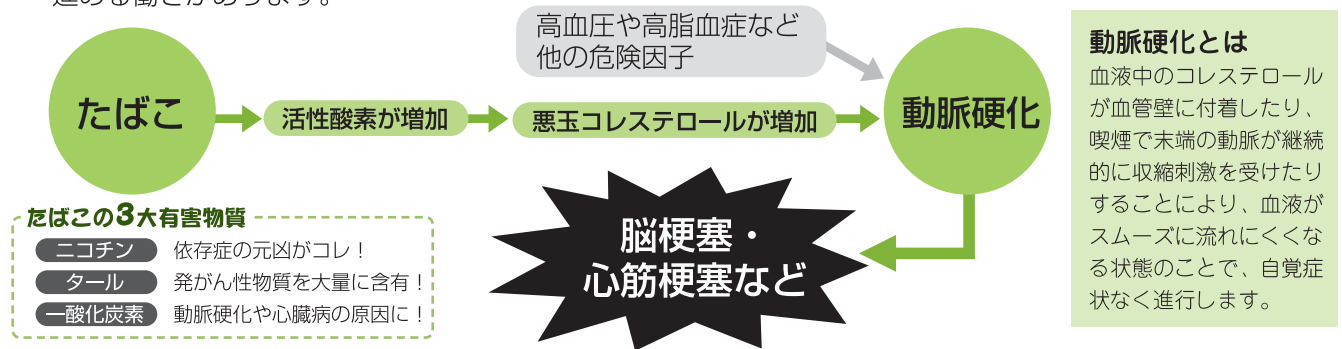
たばこ→動脈硬化→脳梗塞…

甘くみていませんか？ たばこの害

たばこは、高血圧や高脂血症と並び、動脈硬化の危険因子のひとつ。動脈硬化が進むと、脳梗塞や心筋梗塞など命に関わる病気のリスクが高まります。あなた自身、そして大切な家族や周りの人の健康を守るため、たばこを吸っている人は一日も早く禁煙しましょう。

たばこ～脳梗塞、どうつながる？

たばこは、末梢の血管を収縮させて血圧を上げるだけでなく、悪玉コレステロールを増やして動脈硬化を進める働きがあります。



きっぱりたばことサヨナラしよう！

脳梗塞や心筋梗塞のほかにも、たばこはさまざまな病気を引き起こす要因となります。また、たばこの煙には、喫煙者本人が吸っている煙よりも、さらに多くの有害物質が含まれています。喫煙者は、自分の健康はもちろんですが、周囲の人への責任からも、今すぐ禁煙を決断しましょう。

あなたの禁煙をサポート！

禁煙外来

一部の病院・診療所で開設され、禁煙治療が行われています。検査を受け、ニコチン依存症と診断されるなど一定の要件を満たせば医療保険が適用され、禁煙補助薬「ニコチンパッチ」の処方や禁煙継続に向けてのアドバイスなどを受けることができます。

禁煙サイト

<http://www.nosmoke-med.org>

(日本禁煙推進医師歯科医師連盟)

<http://www.e-kinen.jp>

禁煙サポートサイト(ノバルティスファーマ株式会社)

<http://www.venus.dti.ne.jp/~drmayumi/>

まゆみ先生の禁煙外来(東京女子医大・阿部眞弓先生)



ニコチン依存度チェック

起床後何分で最初の喫煙をする？	5分以内 (3点) 6~30分 (2点) 31~60分 (1点) 61分以後 (0点)	点
映画館などの禁煙場所で禁煙することが難しい？	はい (1点) いいえ (0点)	点
1日の喫煙の中で、どちらが一番やめにくい？	朝、最初の1本 (1点) その他 (0点)	点
1日に何本吸う？	31本以上 (3点) 21~30本 (2点) 11~20本 (1点) 10本以下 (0点)	点
他の時間帯より、起床後数時間に多く喫煙する？	はい (1点) いいえ (0点)	点
1日中寝ているような病気のときも喫煙する？	はい (1点) いいえ (0点)	点
あなたのたばこ依存度は？	0~3点 低い 4~6点 普通 7~10点 高い	合計 点

みんなのひろば

投稿募集中!

掲載された
方には
図書カード
を進呈

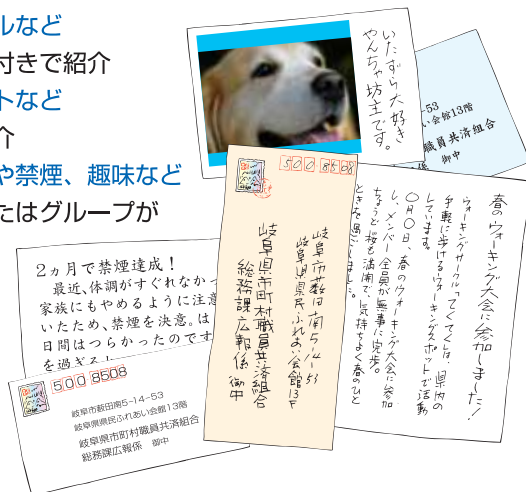
おたより・写真

- 個人の趣味や活動の紹介
- グループの活動の紹介
スポーツサークル、
文化系サークルなど
- 写真をコメント付きで紹介
子ども、ペットなど
- 健康の秘訣の紹介
ダイエット法や禁煙、趣味など
- その他、個人またはグループが
紹介したいこと

オリジナル川柳

今号のお題

「新入社員・新入生」



このコーナーに掲載するみなさんからの
おたよりを募集しています。
どしどしお寄せください!

- * 原稿量は自由(共済組合で編集する場合があります)。
- * 写真はカラー・白黒どちらでも可。サイズは自由。
プリント・デジタルデータどちらでも可(携帯電話で撮影した写真でも可)。
- * 応募いただきました原稿、写真等は返却いたしません。

応募資格

組合員および被扶養者

応募方法

①住所②氏名③連絡先電話番号④所属所名⑤組合員証記号・番号⑥組合員・被扶養者の別、をご記入のうえ、原稿または写真とあわせて共済組合まで封書またはEメールでお送りください。応募多数の場合は、共済組合にて選考させていただきます。

- ◎記事には、応募者氏名(ペンネーム可)を掲載いたします。
- ◎掲載された記事は、希望があればホームページ中の「共済だよりぎふ」にも掲載いたします。

応募先

【封書の場合】

〒500-8508

岐阜市数田南5-14-53 岐阜県民ふれあい会館13階

岐阜県市町村職員共済組合 総務課広報係 まで

【Eメールの場合】

g-kyosai@crux.ocn.ne.jp まで

問い合わせ先

岐阜県市町村職員共済組合 総務課広報係

TEL (058) 277-1129(内線2365)

締め切りはありません。どんどんお送りください!!

平成19年4月から年金制度が改正されました

70歳以上で 民間企業等に勤務される場合の 退職共済年金の一部停止

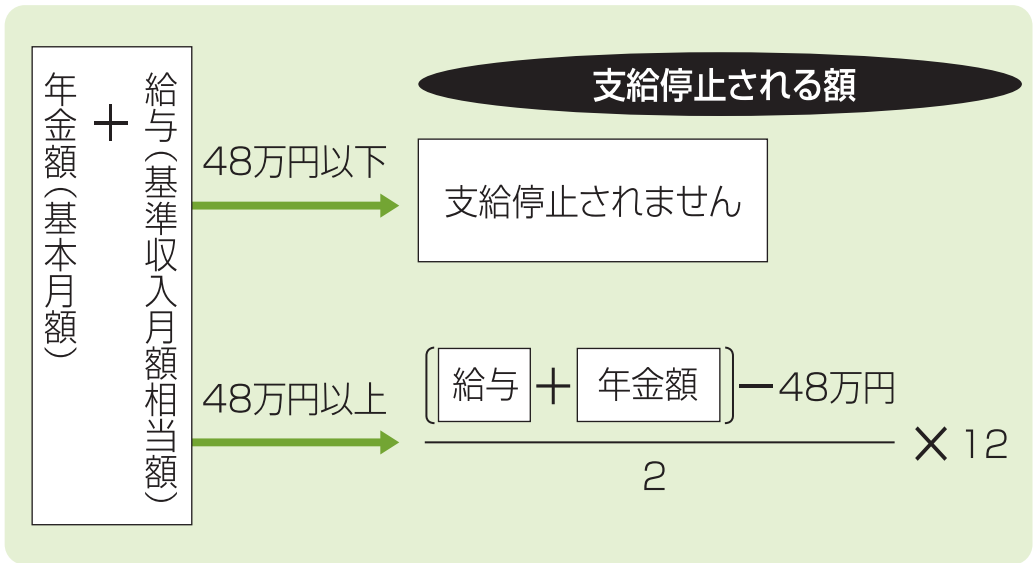
これまで、給与所得による退職共済年金の支給停止は、厚生年金等の被保険者であることが条件であったため、被保険者にならない70歳以上の方が支給停止となることはありませんでした。

しかし、平成19年4月から、民間企業等に勤務される70歳以上の方も、69歳までの被保険者の方と同様に、年金額と給与等の額に応じて年金の一部が停止されることになりました。

なお、70歳以上の方は今までどおり厚生年金等の被保険者にはならないため、保険料の負担はありません。

※この改正は、施行日(平成19年4月1日)において70歳以上の人

(昭和12年4月1日以
前生まれの人)には適
用されません。



給与(基準収入月額相当額)…厚生年金保険の標準報酬月額にボーナス等(年間の12分の1を加えた額)

年金額(基本月額)……………職域年金相当部分と加給年金を除いた退職共済年金の12分の1の金額

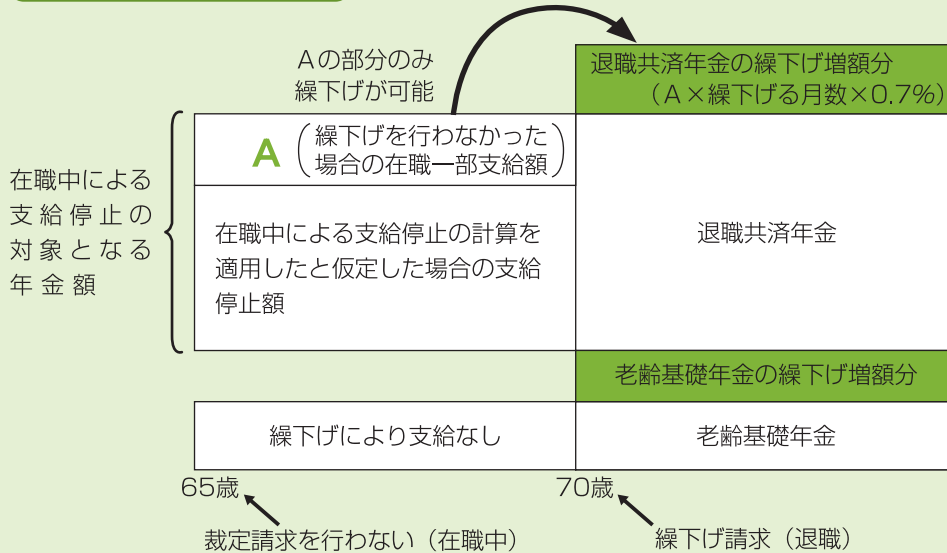
65歳以降の 退職共済年金の 繰下げ支給制度

65歳で退職共済年金の受給権を取得後、支給の請求をしないで1年以上過ぎた人は、最高70歳までその支給の繰下げを申請することができ、66歳以降の希望する月から増額された退職共済年金が支給されます。

ただし、受給権発後1年以内に退職共済年金と併給調整の対象となる障害や死亡を支給事由とする年金の受給権を取得した場合には申し出ができません。また1年経過した後にこれらの年金の受給権を取得し、その後申し出をした場合にはこれらの年金の受給権を取得した日に申し出があったものとみなされます。

なお、老齢基礎年金の繰下げとは同時に申し出を行う必要はありません。退職共済年金だけを繰下げ、老齢基礎年金は65歳から受給することもできます。

70歳に繰下げ請求するケース



こんなとき
どうなる？



Q 加給年金はどうなる？

A 加給年金対象者は繰下げ請求時に受給権者と生計維持があった人になりませんが、加給年金についても、繰下げ請求時点までは支給されません。また、加給年金については繰下げによる加算はありません。

Q 障害年金等を受けている人も、繰下げ請求ができる？

A 老齢または退職を給付事由とするもの以外の受給権をもっている人は、繰下げ請求をすることはできません。その年金を受給しながら、時期を待って繰下げ請求をすることができることになり、公平性に欠けるためです。

お知らせ

4月1日から、お昼休みの時間帯も年金相談を行っておりますので、お気軽にお電話ください。

☎058・277・1130(年金課直通)

住宅貸付等の現地実態調査にお伺いします

現地実態調査とは、住宅、災害、在宅介護対応住宅貸付について、貸付後に提出していただく事後確認書類※では建築の施行事実が確認できない方、または工事完了予定日が過ぎても事後確認書類の未提出の方等について、申請どおり貸付金が正しく使われているかを確認するための調査です。実態調査では、事務局職員が直接現地に出向き、住宅の外観や内部、工事箇所等を確認させていただきます。

なお、調査の結果、不正がみつかった場合、貸付金を即時全額償還させていただきます。

調査対象者 平成18年度中（一部それ以前の貸付も含む）に、住宅貸付、災害貸付、在宅介護対応住宅貸付を受けられた方の中から、組合で事後確認書類未提出者を中心に抽出します。
（事後確認書類提出があった場合でも、内容により調査を行う場合があります。）

調査時期 6月、7月頃。
個別に日時を指定し、各所属所の事務担当者を通じて連絡します。

調査内容 外観・工事部分・在宅介護対応部分の確認を行います。
建物内部の確認、写真撮影をする場合があります。



※事後確認書類…工事完了届、登記済証(抵当権を設定した方のみ)、建物の登記簿謄本(写)または登記事項の全部の証明書、工事完了後の写真、住民票(居住地が変更した方のみ)

共済組合のホームページを開設しています!

共済組合のしくみや実施している事業について紹介しています。
役立つ情報が満載ですので、ぜひアクセスしてください。

URL <http://www.gifu-kyosai.jp>



共済組合のしくみを
知りたい!

共済組合からの
ニュースです!

共済組合が
行っている事業を
知りたい!

リフレッシュ
したい!

各事業の
請求用紙が
ほしい!

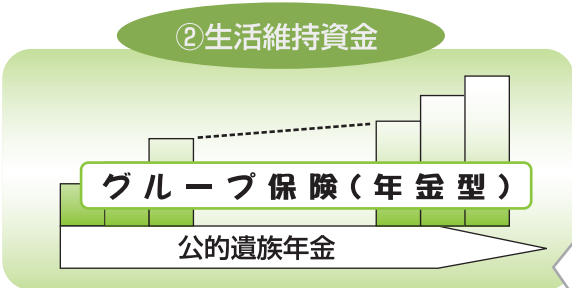
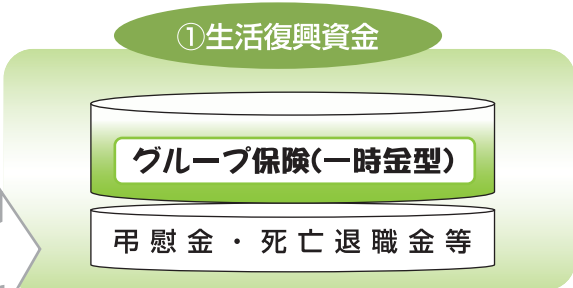
保養所
紫雲荘を
利用したい!
※ホームページから
宿泊の予約は
できません。

平成19年度 岐阜県市町村職員共済組合 グループ共済制度のご案内

**グループ共済制度は、公的な給付を補完し
組合員の「万一」に備える制度です！**

「万一」その1 ～死亡・高度障害～

～万一の際は2つの必要資金が生じます～
 ①緊急一時的に必要となる生活復興資金（葬儀費用、ローンの返済等）
 ②残された家族の毎月の生活維持資金（生活資金、教育費等）



グループ保険は万一の不安を2段階サポートします！

加入例) グループ保険(一時金型) 300万円 〈一時金で300万円給付〉 月額保険料	グループ保険(年金型) (Zコース) 4,000万円 〈4,000万円を最長25年間に渡り給付〉 4,805円(35歳男性の場合)
--	--

★上記月額保険料はグループ保険(一時金型)、グループ保険(年金型)、普通傷害保険の合計保険料です。
 ★上記月額保険料は概算であって、正規保険料ではありません。

「万一」その2 ～病気・けがの医療保障～

～入院等の医療給付についても保障があります～
 ①けがの入・通院 ⇒ 傷害保険、傷害保険オプション制度等
 ②病気の入院 ⇒ 医療コース、退職後継続医療保障制度等

<今後のスケジュール(予定)>

7月頃	↓	申込手続き	11月頃	↓	後期申込手続き
7月下旬	↓	申込締切	11月下旬	↓	後期申込締切
12月1日	↓	効力発効日	3月1日	↓	後期効力発効日

**申込手続きの日程は所属により異なります。
詳細は下記取扱会社までお問い合わせください。**

新規加入・増額手続きをいただく場合は必ずパンフレット記載の「告知事項」をご確認の上、お申し込まますようお願いいたします。

取扱会社：明治安田生命保険相互会社 中部公法人部 法人営業第一部
 TEL 052-951-9100 (担当 宮地、白崎)

貯金係 からの お知らせ

「6月の賞与積立額を変更する方」または 「6月の賞与から共済貯金への加入を希望する方」へ



	提出書類
賞与積立額を変更する方	賞与積立額変更届
新規加入を希望する方	新規加入申込書

- ・賞与積立額は、現在届出している額が、每期、賞与から天引きされます。
- ・各期の積立限度額は、賞与の支給範囲内で100万円までとします。
- ・賞与積立は、中断や再開もできます。

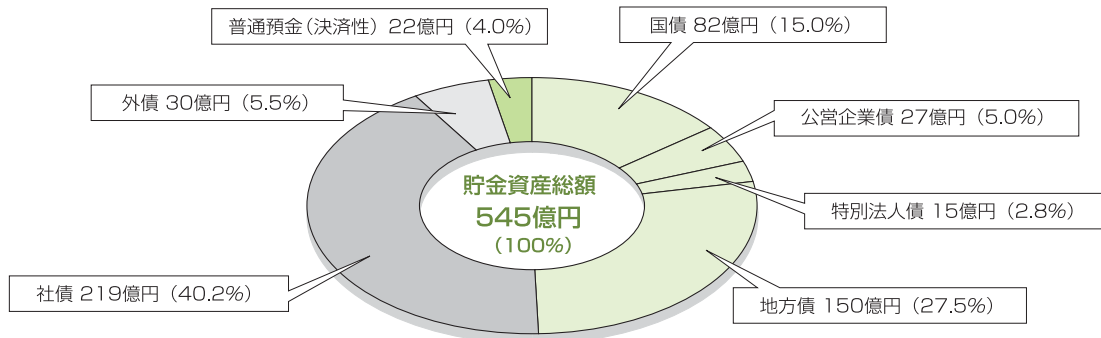
提出書類の締切りは、**5月18日までに共済組合必着**ですので、各所属所の共済事務担当課へは、お早めに提出してください。

(※締切日以降に提出された場合、6月分は「翌年6月分」の取扱いになりますのでご注意ください。)

現在の積立額が不明な方は、各所属所の共済事務担当課にお問い合わせください。

共済貯金の詳細については、「共済事業ガイドブック2007」(44~47ページ)をご参照ください。

共済貯金の運用状況 (平成19年2月末現在)



- ・共済貯金は、その多くを「債券」で運用しています。
(社債は電力債やJR債を中心とし、外債は外国の政府保証に相当するもので、信用度の高い債券です。)
- ・投資先が破綻した場合に備えて、「欠損金補てん積立金」を積立しています。〔18年度末見込：21.18億円〕

共済貯金払出しスケジュール

払出しを希望するときは、「一部払出請求書」を、締切日の3~4日前(休日を除く)までに、各所属所の共済事務担当課に提出してください。
送金先口座を変更するときは、「短期給付金等送金先金融機関の変更届」をあわせて提出してください。

(注1) 「一部払出請求書」が、締切日までに共済組合へ届きませんと、その払出しは、次回送金日となります。

(注2) 当月の積立分は、翌月以降にならないと払出しができません。

	共済組合締切日	送金日
5月	2日(水)	15日(火)
	18日(金)	31日(木)
6月	5日(火)	15日(金)
	20日(水)	29日(金)
7月	4日(水)	13日(金)
	20日(金)	31日(火)

平成19年度行事予定

事業名	対象者	内容	
5月	共済制度説明会	組合員(新人)	共済組合制度の概要説明
6月、10月	メンタルヘルスセミナー	管理職・中堅職員 一般組合員	メンタルヘルスケアを目的とした小集団型セミナー
7月	事務担当者年金制度説明会	担当者	改正年金制度の説明
7月～8月	海、山の家	組合員及び被扶養者	心身リフレッシュのための宿泊助成
8月	ゴルフ教室	組合員及び被扶養者	プロ、インストラクターによる同伴ラウンドレッスン
9月	医薬品等一括共同購入	組合員	申込書を共済だより9月号に折り込み
10月	生活習慣病予防講座	組合員	生活習慣病予防を目的とした講座 糖尿病・高脂血症・高血圧の予防について
9月～10月	ライフプランセミナー	組合員 (45～49歳)	生涯にわたって充実した生活を送るための生活設計について
9月～12月	集団がん検診	組合員及び被扶養者	子宮、肺、大腸がん検査(自己採取)
10月	共済モニター会議	組合員	共済事業の充実のため、ご意見やご要望を拝聴する会議
11月～2月	退職予定者説明会	組合員 (55歳以上)	退職後の共済年金、医療保険についての説明会と個人相談
12月～3月	スキー民宿	組合員及び被扶養者	心身リフレッシュのための宿泊助成
2月	スキー、スノーボード教室	組合員及び被扶養者	初心、初級、中級、上級のクラスがあり基礎から応用までの幅広いレッスン
通年	共済制度普及説明会	組合員	所属所単位ごとに共済制度の理解を深める



料理製作
金子ひろみ
(管理栄養士)



毎日大さじ1杯で高めの血圧やコレステロール値を下げることがあります。飲用するときは、原液を5倍以上に薄め、食事中か食後に飲むのがよいでしょう。

カルシウムの吸収率もアップ!

サワーストロベリー・ヨーグルトソースがけ

■材料(2人分)

いちご……………1パック(350g)
グラニュー糖……………40g
リンゴ酢……………大さじ3
ヨーグルト……………大さじ3
コンデンスミルク……………大さじ2

■作り方

- ①ヘタを取ったいちごとグラニュー糖、リンゴ酢をホーロー製か耐熱ガラス製の鍋に入れて中火にかけ、煮立ったらぬれたキッチンペーパーをかぶせて弱火で約5分煮る(いちごが軟らかくなってたっぷりの水分が出てくる)。
- ②煮汁にいちごをつけたまま冷蔵庫で冷ましたら、器に盛って汁もかける。
- ③ヨーグルトにコンデンスミルクを加えて味をととのえる。
- ④②に③をかけてミントの葉を飾る。

1人分
190kcal



ご意見・ご要望をお寄せください!!

共済組合へのご意見・ご要望を、ハガキやメールでお気軽にお寄せください。

■送り先

【ハガキの場合】

〒500-8508 岐阜市葦田南5-14-53
岐阜県市町村職員共済組合 総務課広報係 まで

【Eメールの場合】

g-kyosai@crux.ocn.ne.jp まで

160号の共済クイズの正解は

サクラ前セン(桜前線)

でした。

正解者84名の方の中から、抽選で20名の方へ図書カード1,000円分をお送りいたします。

〔当選者の発表は賞品の発送をもって代えさせていただきますので、ご了承ください。〕

なお、お楽しみいただいていた「共済クイズ」は、160号をもって終了させていただきました。ありがとうございました。

おかげさまで開設50周年

ただ今記念イベント開催中!

6月30日(土)まで

平日ペア無料宿泊券の当たる抽選会の開催と粗品プレゼント さらにポイントも2倍進呈



4月からロビーと売店が華やかにリニューアル。
おみやげ品など商品も充実
ぜひこの機会に下呂温泉紫雲荘へ
皆様のお越しを心よりお待ちしております。

料理メニューのご案内

6月1日(金)~7月31日(火)まで

特別料理

要予約



紫陽花目 鮎御膳

6,000円

※お料理は6月・7月の特別料理と季節料理のイメージです。各種定食、追加料理等は、フロントで承ります。



特別料理

要予約



コーヒー・デザート付

4,500円

紫陽花月 レディース膳

季節料理

紫陽花 御膳

4,000円



朝食

紫陽花目の 朝食



※ お粥またはご飯をお選びいただけます。

1泊2食(季節料理ご利用)9,621円を

平日利用で 4,621円より

日曜日~木曜日

※祝日の前日(8月・12月29日~1月2日)を除く

※宿泊助成券と平日特別利用後の料金です。

休日利用で 5,621円より

平日利用以外の日

※宿泊助成券利用後の料金です。

平日1泊2食をご利用のお客様へ

モーニング
ドリンク
サービス付



5月

まろやかな味と香り

ロビーにて

6月

新茶祭り開催中

5月・6月

2倍ポイント進呈!

ポイントためて格安料金に挑戦してみませんか?

客室・浴場の備品



浴衣



タオル



バスタオル



歯ブラシ



トイレ



ドライヤー



シャンプー



紫雲荘お泊まりの後は...
下呂温泉合掌村で、
朝市と観劇のひと時を
お楽しみください。

足湯・外湯めぐりなど下呂温泉街の散策も見どころいっぱいです。

下呂温泉 紫雲荘

ご予約・お問い合わせは

☎ 0576-25-2101

紫雲荘 ホームページ <http://www.geroonsen-shiunso.or.jp> では、予約状況など施設を紹介いたしております。