

市町村職員

共済だより

ぎふ

3月号

No.160/2007



▲ 鯉のぼり一斉遊泳(垂井町)

- 2・3・4・5 平成 19 年度 事業計画及び予算
- 6 一部負担金払戻金・家族療養費附加金等の基礎控除額が変わります
- 6 傷病手当金・出産手当金支給要件・日額が変わります
- 6 埋葬料附加金・家族埋葬料附加金の支給額が変わりました
- 7 被扶養者(学生等)の異動調査を行います
- 8 輝いています!私
- 9 ときめき・やすらぎ・ふれあいのまち 垂井町
- 10・11 新規契約施設のご案内
- 12・13 全国市町村職員共済組合連合会で長期給付事業(年金業務)を一元的に処理します
- 14 参加しませんか?あなたの原稿募集中!
- 15 共済貯金の運用状況
- 15 共済クイズ
- 16 紫雲荘のご案内



ご家族のみなさんと
一緒にご覧ください

組合の現況 (1月末現在)

● 所属所数	80	● 組合員数	25,225人
市	21	男	15,097人
町村	21	女	10,128人
一部事務組合等	38	● 任継組合員	569人
		● 被扶養者数	28,742人

事業計画及び予算

去る2月22日に開催された第135回組合会において、平成19年度の事業計画と予算が決まりましたので、その概要をお知らせいたします。

〈組合員数と給料〉

所属所数	80(21市19町2村38一部事務組合等)			
組合員数	24,848人			
任意継続組合員数	567人			
被扶養者数	27,968人			
1人当たり被扶養者数	1.126人			
平均給料	短期	323,101円	長期	321,905円

平成19年度に改正される主なもの

- 一部負担金払戻金及び家族療養費附加金等の基礎控除額の引き上げ
- 介護財源率の引き下げ
- 長期財源率の引き上げ
- 共済貯金利率の引き上げ

〈給料に係る財源率〉

(単位:%)

種別	区分	負担金率					掛金率				
		短期		長期		保健	短期		長期		保健
		短期分	介護分	8月まで	9月から		短期分	介護分	8月まで	9月から	
市町村長組合員	特別職	32.67	4.2 (4.28)	91.46	93.23	1.48	32	4.2 (4.28)	70.46	72.23	1.48
一般組合員	一般職	40.8375	5.25 (5.35)	114.325	116.5375	1.85	40	5.25 (5.35)	88.075	90.2875	1.85
特定消防組合員											
継続長期組合員		—	—	114.325	116.5375	—	—	—	88.075	90.2875	—
任意継続組合員							80	10.5(10.7)			

〈期末手当等に係る財源率〉

(単位:%)

種別	区分	負担金率					掛金率				
		短期		長期		保健	短期		長期		保健
		短期分	介護分	8月まで	9月から		短期分	介護分	8月まで	9月から	
市町村長組合員	特別職	32.67	4.2 (4.28)	91.46	93.23	1.48	32	4.2 (4.28)	70.46	72.23	1.48
一般組合員	一般職										
特定消防組合員											
継続長期組合員		—	—	91.46	93.23	—	—	—	70.46	72.23	—

〔1〕負担金率には次の率を含む

・短期/特別財政調整負担 0.45、育児・介護休業手当金負担 0.22 } (一般職、消防職等の給料に係る左記の負担率は1.25倍したもの)
 ・長期/基礎年金負担 20.7

〔2〕長期掛金・負担金率は、平成20年9月までの毎年9月に引き上げられます。

〔3〕介護分の()の数字は平成18年度数値です。

平成18年度の決算推計では、当期短期損失金が当初予算に比べて2,500万円増の1億5,900万円生じる見込であります。平成19年度については、給与制度改正の影響による給与の伸び悩みに加えて組合員数の減少により、掛金・負担金の収入が平成18年度に比べて1億円ほど減少が見込まれるとともに、依然、被扶養者に係る医療費の伸びが約9%と高く1億3,600万円の増加更には、育児休業手当金に係る拠出額も1億5,000万円の増加が見込まれ、収支の結果、現行の財源率では、4億4,300万円の当期短期損失金を生じる見込となりますが、平成18年度末において7億8,700万円の短期積立金を保有する見込ですので、短期財源率は現行のまま据え置きます。

しかし、収入の減少や医療費の伸び、更には平成20年度にスタートする前期・後期高齢者医療制度における新たな財政負担を考えると、平成20年度に向けて、財源率の引き上げを視野に入れた検討をせざるを得ない現状をご理解願います。

なお、介護財源率については、介護納付金を基に算定した結果、引き下げることとなります。

ますます厳しい医療の
財政状況ですが、
短期分の財源率は据え置き、
介護分は引き下げ

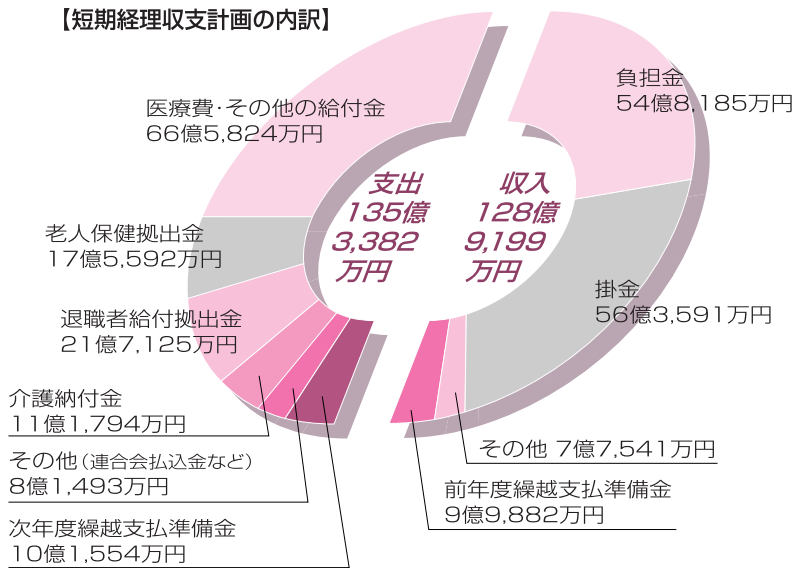
短期
経理

この経理では、組合員及び被扶養者に関する医療費の給付等を行っています。



一部負担金払戻金及び 家族療養費附加金等の 基礎控除額を25,000円に

一部負担金払戻金、家族療養費附加金及び家族訪問看護療養費附加金の基礎控除額については、他の医療保険制度との整合性を図るため、ここ数年よりみなさんにご理解をお願いしておりますとおり、段階的な引き上げの目標値である25,000円とさせていただきます。
今後も組合員及び被扶養者のみなさんには、日頃の健康管理と適正受診に心掛け、短期給付事業の健全な運営にご協力をお願いいたします。



長期 経理

この経理は、毎月各所属所から納入されます長期給付に係る負担金・掛金を、市町村連合会に払い込むための経理となります。

市町村連合会が 長期給付事業(年金業務)を 一元的に処理します

これまで各都道府県の市町村職員共済組合(47組合)及び都市職員共済組合(7組合)で行われてきた長期給付事業(年金の決定・支払い)は、本年4月から、全国市町村職員共済組合連合会で一元的に処理することになります。ただし、年金請求等の事務手続きは、今までどおり各共済組合で行います。

(※12・13ページ参照)

年金保険料率については、毎年9月に0.354%(折半したもの)が掛金率と負担金率)ずつ引き上げられ、平成30年に厚生年金保険料率(18.3%)に統一されます。平成19年度の年金額改定については、平成18年平均の全国消費者物価指数の対前年比変動率は0.3%となり、一方、対前年度比名目手取り賃金変動率が0.0%となりますので、物価変動率が名目手取り賃金変動率を上回り、かつ、対前年度比名目手取り賃金変動率がマイナスとならない場合には、年金額は名目手取り賃金変動率で改定されます。従って、平成19年度の年金額については、平成18年度と同額になります。



預託金 管理経理

この経理では、長期経理の資金運用の一部を行います。

これまで各市町村職員共済組合で行ってきた長期経理の資金運用も、19年度から、連合会で一元的に運用することになりますが、貸付経理への貸付や、市町村への貸付(地方債)等による運用については、連合会からの資金預託により、この経理で行います。

(※組合員のみなさんへの貸付は、今までどおり、貸付経理で行います。)

平成19年度末の貸付残高の見込み額は、貸付経理への貸付が146億8,500万円、市町村への貸付(地方債)が8億8,400万円です。

業務 経理

この経理では、短期給付や長期給付事業(各種請求手続き・年金相談等の市町村連合会からの委任業務)、当共済組合の業務に要する費用を賄います。

事務費負担金額は 前年と同額

この費用は、組合員一人当たり年額10,320円で、そのうちの約65.5%に当たる6,756円を所属所が負担します。残りは短期経理から1,251円、長期経理(市町村連合会より繰入)から2,001円を繰り入れ、312円を前年度からの剰余金で補てんすることになります。



〈保健事業内容〉

(単位:円、人)

事業項目		事業内容等	助成額	人員	金額
疾病予防関係	年代別総合健康診断	組合員を対象にした総合健康診断事後指導	平均 12,900	18,300	236,070,000
	1泊2日ドック	組合員及び被扶養者を対象 年齢30歳以上	平均 32,400	410	13,284,000
	1日ドック	組合員及び被扶養者を対象 年齢25歳以上	平均 16,500	4,870	80,355,000
	脳ドック	組合員及び被扶養者を対象 年齢40歳以上	平均 12,500	730	9,125,000
	乳がん検査	組合員及び被扶養者を対象 年齢30歳以上	2,500	2,650	6,625,000
	胃がん検査	組合員及び被扶養者を対象 年齢25歳以上	2,000	90	180,000
	血液検査	組合員及び被扶養者を対象 年齢25歳以上(労安衛法による35歳及び40歳以上は除く)	2,000	480	960,000
	腹部超音波検査	組合員及び被扶養者を対象 年齢25歳以上	2,000	630	1,260,000
	子宮がん検査	組合員及び被扶養者を対象 年齢30歳以上	2,000	2,780	5,560,000
	肺がん検査	組合員及び被扶養者を対象 年齢30歳以上	1,500	660	990,000
	大腸がん検査	組合員及び被扶養者を対象 年齢25歳以上	1,000	210	210,000
	骨密度検査(女性)	組合員・被扶養者を対象で20歳以上、5歳きざみ	1,000	370	370,000
	PSA(前立腺特異抗原)検査	組合員及び被扶養者を対象 年齢40歳以上	1,000	3,540	3,540,000
	歯科健康診査	組合員を対象 年齢40歳以上5歳きざみ検診	2,000	600	1,200,000
小 計			75.7%		361,229,000
保養関係	契約保養所利用	夏期 海・山の家 委託契約 8ヶ所程度に開設	大人 1,500	180	252,000
			小人 1,200		
			幼児 600		
	冬期 スキー民宿 委託契約 4ヶ所程度に開設	大人 1,500	100	150,000	
		小人 1,200			
		幼児 600			
	通年	組合員及び被扶養者を対象 委託契約 53ヶ所程度に開設	大人 1,500	3,400	4,930,000
小人 1,200					
他共済保養所利用	組合員及び被扶養者を対象 ※東京グリーンパレスに限り 大人2,500円 小人2,000円 幼児1,000円	大人 1,500	2,200	4,356,000	
		小人 1,200			
		幼児 600			
紫雲荘利用	組合員及び同一世帯の家族を対象	大人 4,000	8,280	31,878,000	
		小人 2,000			
長期勤続者紫雲荘利用助成	勤続25年以上の退職組合員夫婦を対象	大人 8,200	900	7,380,000	
小 計			10.3%		48,946,000
健康増進	厚生施設利用	組合員及び被扶養者を対象 プール、スキーリフト、レジャー施設等の利用助成		43,210	15,979,000
	スポーツ教室	スキー教室		80	1,112,000
		ゴルフ教室		120	1,752,000
小 計			3.9%		18,843,000
その他	健康者表彰	1年間医療費の無給付組合員を表彰		2,400	4,320,000
	生活習慣病予防講座	組合員自身の健康保持増進を図るために開催		100	1,300,000
	ライフプランセミナー	生涯充実型(45~49歳を対象)		300	2,760,000
	共済モニター	共済事業の充実を目的 隔年事業		50	1,070,000
	メンタルヘルスセミナー	管理者を対象とした小集団型セミナー		110	2,623,000
	共済制度普及事業	共済制度を新規採用者対象に周知		160	80,000
	健康電話相談	24時間体制の電話相談			4,850,000
	メンタルヘルスカウンセリング	臨床心理士の直接カウンセリング			1,825,000
	長期療養者見舞	3ヶ月以上療養のため欠勤した組合員を対象		44	231,000
	レセプト内容審査点検事業	レセプト内容審査委託			4,500,000
医薬品一括共同購入	組合員の希望する医薬品の一括共同購入	1,000	24,700	24,700,000	
小 計			10.1%		48,259,000
合 計			100.0%		477,277,000

保健
経理

この経理は、組合員及び被扶養者の疾病予防、保養、健康増進等を図るための各事業を行う経理です。

疾病予防関係は、年代別総合健康診断事業、人間ドック及び各種検査実施により、充実した健康管理を行います。19年度から歯科健康診査は40歳以上の組合員全員を対象とします。

また、メタボリックシンドローム対策として組合員及び被扶養者を対象とした生活習慣病予防講座や、心の健康のために管理者及び組合員を対象としたメンタルヘルスセミナーを開催します。みなさんの多くの参加をお待ちしております。

保養関係は、前年度と同様に契約保養所及び当組合保養所「紫雲荘」などの利用に対し、大人1,500円及び4,000円の助成事業を行います。新規施設として、「プリンスホテル」、「かんの宿恵那」、「池田温泉新館」、「ホテル志摩スペイン村」と契約しました。

また、厚生施設では、新たに「池田温泉」、「ユニバーサル・スタジオ・ジャパンTM」、「バルケエスパニーヤ」と利用助成の契約をしました。これらを含む「厚生施設利用補助券」を共済事業ガイドブックに差し込みますので是非ご利用ください。

保健事業は組合員のみなさんにとって最も身近な事業であり、そのニーズに沿うよう事業の精査を行いながら充実を図っていますので、みなさんの一層のご活用をお願いします。

宿泊 経理

この経理は、下呂温泉保養所「紫雲荘」を経営する経理です。

平日のご利用は
宿泊助成と平日特別割引で
1泊2食が4,600円より
ご利用いただけます

皆様のおかげをもちまして、4月に開設50周年を迎えることができました。今年度も引き続き組合員やご家族のご期待にお応えできますよう、サービスの一層の向上と施設の効率的な運用に努め、また、衛生管理・施設管理等の安全確保も心がけていきますので、今後ともますますのご利用をお願い申し上げます。

貸付 経理

この経理は、住宅建築や生活必需品の購入など組合員の皆様が臨時に資金を必要とする場合に貸付を行うための経理です。

〈貸付金の種類、条件〉

種 類	利率(年)	最高限度額	償 還 期 間	据 置 期 間	
普通貸付	2.26%	2,000千円	120ヵ月以内	—	
住宅貸付 (在宅介護対応住宅)	2.26%	18,000千円	288ヵ月以内	—	
	2.00%	3,000千円	240ヵ月以内		
災害貸付	新規	1.88%	18,000千円	360ヵ月以内	激甚災害により政令で指定された地域にて住宅が滅失した場合 3年
	再貸付	1.88%	19,000千円	360ヵ月以内	
特別貸付	医療	2.26%	1,000千円	120ヵ月以内	—
	入学	2.26%	2,000千円	120ヵ月以内	—
	修学	2.26%	1月につき100千円	150ヵ月以内	在学中
	結婚	2.26%	2,000千円	120ヵ月以内	
	葬祭	2.26%	2,000千円	120ヵ月以内	
高額医療貸付	無利息	高額療養費相当額	高額療養費の支給から償還		
出産貸付	無利息	出産費等の額まで	出産費等の支給から償還		

組合員の新規貸付金11億円

平成19年度貸付金状況としては、新規貸付額11億5,240万円、償還予定額35億1,852万円、年度末残高は163億3,218万円になる見込みです。

各事業の詳細につきましては、
共済事業ガイドブックまたは、
ホームページ (<http://www.gifu-kyosai.jp>)
をご参照ください。



平成19年4月
診療分から

一部負担金払戻金・家族療養費附加金等の 基礎控除額が変わります

20,000円→25,000円

一部負担金払戻金 …… 組合員
家族療養費附加金 …… 被扶養者
家族訪問看護療養費附加金 …… 被扶養者
へ支給するもので、計算方法は同じです

◆一部負担金払戻金・家族療養費附加金等の計算方法

組合員証を使って診療を受けたときに1つの医療機関（総合病院の場合は各科）で1か月に支払った金額が25,000円を超えた場合、超えた分の金額が支給されます。

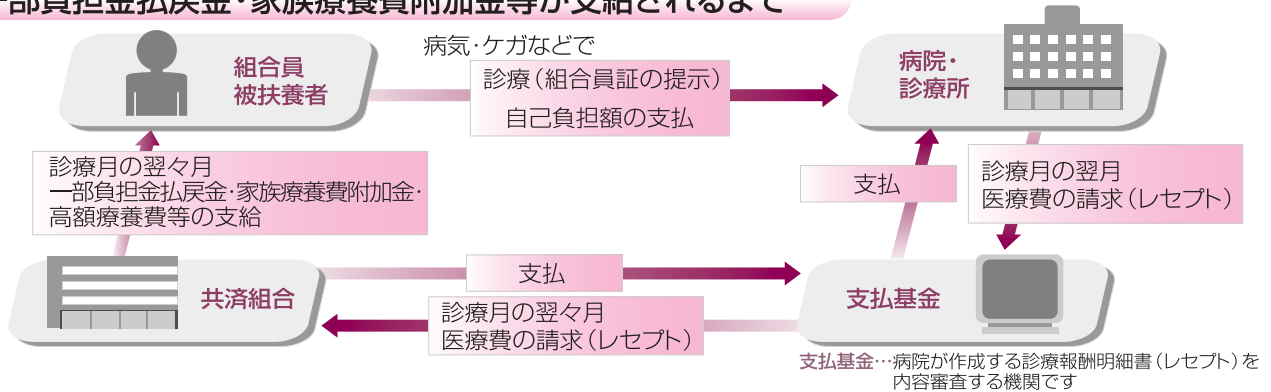
医療費が125,550円（自己負担割合3割）の場合

医療費の3割	医療費の7割
自己負担額 125,550×0.3 = 37,665円	共済組合から支払基金を通じて病院へ支払われます 125,550×0.7 = 87,885円

自己負担額 37,665円 - 基礎控除額 25,000円 = 一部負担金払戻金・家族療養費附加金等
12,665円 ÷ **12,660円**（10円未満切り捨て）
診療月の2ヵ月後、組合員口座へ送金します。（病院からの請求が遅れた場合は、給付も遅れます）

一部負担金払戻金・家族療養費附加金等送金がある場合は、各所属所担当課を通じて「短期給付決定通知書」を送付します。（送金は、一世帯の合計を組合員口座へ、通知書は、一世帯全員分を記載しています）

◆一部負担金払戻金・家族療養費附加金等が支給されるまで



法改正にともなう短期給付の変更について

◆平成19年4月から傷病手当金及び出産手当金の支給要件・支給金額の計算方法が変わります
在職中に傷病または出産により勤務できない期間の所得の保障という本来の目的を踏まえ、下記のとおり支給要件等が変更となります。

		平成19年3月まで	平成19年4月から
支給要件	傷病手当金	任意継続組合員も支給対象	任意継続組合員は支給対象外（※1）
	出産手当金	引き続き1年以上組合員であった方で、退職後6ヵ月以内に 出産した場合支給対象 任意継続組合員も支給対象	引き続き1年以上組合員であった方で、退職後6ヵ月以内に 出産した場合の支給廃止（※2） 任意継続組合員は支給対象外（※1）
（※1）ただし、引き続き1年以上組合員であった方で、「退職する際に支給を受けている方」または 「退職する際に支給要件を満たしている方（給料との調整のために支給が停止されていた方）」 は任意継続組合員であっても支給されます。 （※2）ただし、引き続き1年以上組合員であった方で、右図の場合は支給されます。		出産予定日または 出産日以前42日 出産日 出産日後56日 	
支給金額	傷病手当金	【支給日額】 給料日額（給料月額の1/22の額） 10円未満（1の位）四捨五入 ×80/100 【支給金額の算定に用いる給料月額】 任意継続組合員に支給する場合は、任意継続組合員の 掛金の対象となる給料で算定	【支給日額】 給料日額（給料月額の1/22の額） 10円未満（1の位）四捨五入 ×2/3×1.25 特別職は1 【支給金額の算定に用いる給料月額】 上記の支給要件をみたま任意継続組合員に支給する 場合も退職時の給料月額で算定 ※任意継続組合員の掛金の対象となる給料では算定 しません。
	出産手当金	傷病手当金と同じ	傷病手当金と同じ

◆埋葬料附加金・家族埋葬料附加金の支給額が変わりました

		平成18年10月から
埋葬料附加金	3万円	5万円
家族埋葬料附加金	2万円	

被扶養者(学生等)の異動調査を行います



学生等の卒業シーズンになり、被扶養者(学生等)の異動が見込まれるため、扶養の資格調査を行います。調査対象者は、高校及び大学、各種専門学校等を卒業予定の被扶養者です。

該当する組合員には、共済組合事務担当課より「被扶養者申告書(学生調査用)」が配布され、取消又は資格継続の申告が必要となります。その際、下表の必要書類を添えて、共済担当課まで提出をお願いします。

【必要な添付書類】

区 分		添 付 書 類
就職した者		◎就職日のわかるもの ・保険証の写し又は内定通知書の写し、就職証明書など 組合員被扶養者証
学生	*大学院・大学・短期大学・ 各種専門学校(予備校を含む) *留年等の者 *定時制・通信制・夜間課程・ 通信教育の者	◎平成19年度在学証明書(原本) ・平成19年4月以降発行のもの ・学生証の写し、合格通知書、入学許可書は不可
	*外国の学校へ留学の者	◎留学証明書等(原本) 入学時期が異なる場合再度、調査を依頼しますので入学年月を記入願います。
心身障害、病気により就労できない者		・医師の診断書(原本)又は身体障害者手帳の写し ・障害年金支払通知書の写し(最新の額がわかるもの)

・「取消日」以降に組合員被扶養者証にて受診した場合、共済組合が負担した医療費全額(7割相当分)は返還していただきますのでご注意ください。

確定申告書及び収支内訳書の保管をしてください。

被扶養者認定の申告をしていただく際、また、被扶養者の資格調査の際に収入の確認できる書類として確定申告されたときの書類を必要とする場合があります。

事業収入、農業収入及び不動産収入等がある方については、確定申告書と収支内訳書の控を保管していただきますようお願いいたします。

▼収支内訳書 (必要経費の内訳書)



交通事故等で組合員証を使って病院にかがるときは、共済組合へ連絡を!

交通事故などでケガをした場合に加害者があるときは、一般的には、加害者とその損害を補償することになりますが、組合員証を使って治療することもできます。

この場合、共済組合が治療費のうち法定給付分を立て替えて病院に支払い、後日共済組合から加害者へ請求することになります。

交通事故などで組合員証を使う場合は、必ず共済組合保険課までご連絡ください。

交通事故にあった場合、下記の書類が必要です

- 損害賠償申告書
- 誓約書
- 念書
- 事故発生状況報告書
- 事故証明書(警察署・交番で発行してもらえます)
- 治療・症状固定報告書(交通事故についての治療が終わった場合)

交通事故にあった時は、必ず警察へ届けましょう

ときめき・やすらぎ・ふれあいのまち

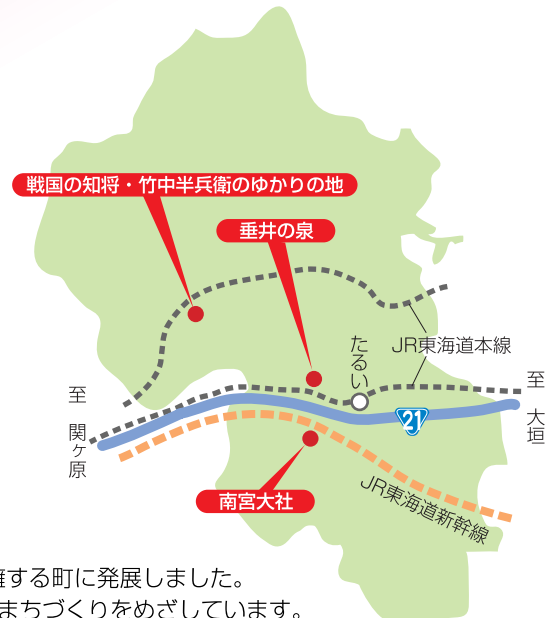
垂井町

誰もが住みたくなるまちをめざして

相川と伊吹山系の豊かな自然に恵まれた垂井町。岐阜県の西端部に位置し、東に向けて濃尾平野が広がるなか、町の中央をJR東海道本線・東海道新幹線・国道21号線が東西に走っています。

古くは中山道の宿場町として、また中山道と美濃路の分岐点として発達し、以降昭和29年の町村合併、恵まれた自然と交通条件を活かした工場誘致を進め、人口29,296人(平成19年1月1日現在)を擁する町に発展しました。

現在、第5次総合計画の策定を進めていますが町民と行政が一体となったまちづくりをめざしています。



見どころ

南宮大社

金山彦命(かなやまひこのみこと)を主祭神に、旧国幣大社で、美濃国の一の宮として、また全国の鉱山、金属業の総本宮として、今も深い崇敬を集めています。

社伝では神武天皇即位の年の創建とされ、慶長5年(1600)の関ヶ原合戦で社殿のすべてを喪失。寛永19年(1642)、三代将軍徳川家光が再建したといわれています。広い境内には本殿・拝殿・楼門など朱塗りの華麗な姿を並べ、江戸時代の神社建築の代表的な建造物15棟が国の重要文化財に指定されています。



垂井の泉

岐阜県の名水50選にも選ばれた「垂井の泉」は幹まわり8mの大ケヤキ(県指定天然記念物)の根元から湧き出ており、その水は涸れることを知りません。



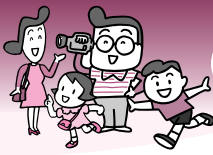
古くから和歌に詠まれ、「垂井」の地名はここから生まれたといわれています。松尾芭蕉も「葱白く洗ひあげたる寒さかな」と詠み、泉の脇には句碑も建てられています。

戦国の知将・竹中半兵衛のゆかりの地

竹中半兵衛は本名を重治といい、父・重元と共に菩提山に城を築き、その麓の岩手に邸を構えました。現存する陣屋跡は半兵衛の子の重門が築いたもので、木造白壁塗りの檜門、頑丈な門扉、門に入って正面にある目隠しの石垣・壕などが残っています。

また、菩提山麓から山城跡までの2.7キロメートルを歩く菩提山城跡ハイキングコースがあり、四季折々に姿を変える自然の中で、芭蕉の句碑や菩提寺等の史跡を訪れることができます。





のご案内

平成19年4月1日からご利用できます。

休日に出かけて リフレッシュ!

厚生施設

厚生施設利用補助券をご利用ください。
(ユニバーサル・スタジオ・ジャパン™を除く)

志摩スペイン村パルケエスパーニャ

〒517-0292
三重県志摩市磯部町坂崎

TEL0599-57-3333 (テレフォンインフォメーション)
<http://www.parque-net.com>



	区分	一般料金	利用者負担額
入園券	大人 (18歳以上)	2,800円	2,050円
	中人 (12~17歳)	1,800円	1,150円
	小人 (4~11歳)	1,200円	600円
パスポート	シニア (60歳以上)	3,800円	2,950円
	大人 (18~59歳)	4,800円	3,850円
	中人 (12~17歳)	3,800円	2,950円
ムーンライト パスポート	小人 (4~11歳)	3,200円	2,400円
	シニア (60歳以上)	2,000円	1,300円
	大人 (18~59歳)	2,800円	2,050円
	中人 (12~17歳)	1,800円	1,150円
	小人 (4~11歳)	1,200円	600円

※ムーンライトパスポートは、GW・夏休みのナイター営業日限定販売

各務原市民プール

〒509-0143
各務原市鶴沼小伊木町4丁目300番地
TEL058-370-6506
<http://www.city.kakamigahara.gifu.jp/pool/>

	区分	一般料金	利用者負担額
屋内プール	一般	500円	250円
	シルバー(60歳以上) ・高校生・保護者	300円	150円
	小・中学生	100円	50円
屋外レジャー プール	一般	800円	400円
	シルバー(60歳以上) ・高校生	500円	250円
	小・中学生	300円	150円



池田温泉 本館・新館

〒503-2428
揖斐郡池田町片山1970-1(新館)
TEL0585-45-0261(新館) 0585-45-1126(本館)
<http://www.town.ikedata.gifu.jp/kankou/onsen.htm>

区分	一般料金	利用者負担額
大人(中学生以上)	500円	300円
中人(3歳~小学生)	300円	200円



ユニバーサル・スタジオ・ジャパン™

〒554-0031
大阪市此花区桜島2丁目1番33号
TEL06-6465-3000
(インフォメーションセンター)
<http://www.usj.jp.co.jp>



	区分	一般料金	利用者負担額
スタジオ・バス	大人 (中学生~64歳)	5,800円	5,300円
	子供 (4歳~小学生)	3,900円	3,400円
	シニア (65歳以上)	5,100円	4,600円

※ご利用の際は、「ユニバーサル・スタジオ・ジャパン バリュアブル・アカウントクーポン(補助金額500円)」をご持参ください。
(厚生施設利用補助券は使えません)

スタジオ・ファンクラブ (ClubユニバーサルSFC) に 入会しました!

支部コード 060065 支部名 岐阜県市町村職員共済組合
スタジオ・ファンクラブ (ClubユニバーサルSFC) に各自会員登録し、
会員証を提示すれば、スタジオ・バスが特別価格で購入できます。
登録は今すぐ、利用は登録日の翌日からできます。

区分	一般料金	スタジオ・バスが 特別価格で年 間を通じて購入 できます。	上記アカウントク ーポンと併用すれば、 更に安く購入でき ます。(平成19年4 月から)
大人(中学生~64歳)	5,800円	5,400円	4,900円
子供(4歳~小学生)	3,900円	3,600円	3,100円

※その他の特典および会員登録方法等の詳細については、共済事業ガイドブック2007または、オフィシャルWEBサイト内スタジオ・ファンクラブページ(<http://www.usj.co.jp/SFC/>)をご覧ください。

Universal elements and Universal Studios Japan™ & © Universal Studios. All rights reserved.

宿泊施設

宿泊施設利用助成券をご利用ください。〈助成金額 大人:1,500円 小人:1,200円 幼児:600円〉
ご予約の際は岐阜県市町村職員共済組合員であることを申し出てください。

プリンスホテル

プリンスホテル予約センター
フリーダイヤル0120-33-8686
携帯電話・PHSからは 03-5917-6291
<http://www.princehotels.co.jp/keiyaku>
ご優待プランのパスワードは prkeiyaku です。

北海道	札幌プリンスホテル	神奈川	新横浜プリンスホテル	
	新富良野プリンスホテル		ホテルシーパラダイスイズ(横浜・八景島)	
	富良野プリンスホテル		鎌倉プリンスホテル	
	釧路プリンスホテル		大磯プリンスホテル	
	函館大沼プリンスホテル		ザ・プリンス箱根	
	屈斜路プリンスホテル		箱根プリンスホテルレイクサイドアクセス	
岩手	磐石プリンスホテル		龍宮殿	
	秋田		芙蓉亭	
栃木	日光プリンスホテル		箱根園コテージ	
	群馬		嬬恋プリンスホテル	箱根湯の花温泉ホテル
		万座プリンスホテル	ホテル大箱根	
埼玉県	万座高原ホテル	新潟	苗場プリンスホテル	
	川越プリンスホテル	志賀高原プリンスホテル	ザ・プリンス軽井沢	
東京都	飯能プリンスホテル	長野	軽井沢プリンスホテル	
	グランドプリンスホテル赤坂		軽井沢千ヶ滝温泉ホテル	
	ザ・プリンスパークタワー東京		軽井沢浅間プリンスホテル	
	東京プリンスホテル	静岡県	三養荘	
	グランドプリンスホテル高輪		下田プリンスホテル	
	ザ・プリンスさくらタワー東京	川奈ホテル	愛知	蒲郡プリンスホテル
	グランドプリンスホテル新高輪	大津プリンスホテル		
	品川プリンスホテル	彦根プリンスホテル	滋賀	奥琵琶湖マキノプリンスホテル
	新宿プリンスホテル	グランドプリンスホテル京都		
	サンシャインシティプリンスホテル	広島	グランドプリンスホテル広島	
	宮崎	日南海岸南郷プリンスホテル		

※宿泊利用料金については、各施設に直接お問い合わせください。

恵那簡易保険保養センター かんぼの宿

〒509-7201
恵那市大井町2709
TEL0573-26-4600
<http://www.fukushi.kampo.japanpost.jp>



※宿泊利用料金は、組合員料金(1,000円割引)です。
(ただし、土曜日、特定日は除く)
※日帰りで利用の際は、組合員証等の提示により日帰り利用料から一人当たり100円割引されます。
※会議室使用料は、半額となります。

ホテル志摩スペイン村

〒517-0292
三重県志摩市磯部町坂崎
TEL0599-57-3511・0599-57-3500 (予約直通)
<http://www.parque-net.com>



※福利厚生プランと申し出てください。
※宿泊者にはバルケエスパーニャの2DAYパスポート(宿泊当日とその翌日の2日間有効)が割安で購入できます。
12歳以上 3,000円
4歳~11歳 2,400円

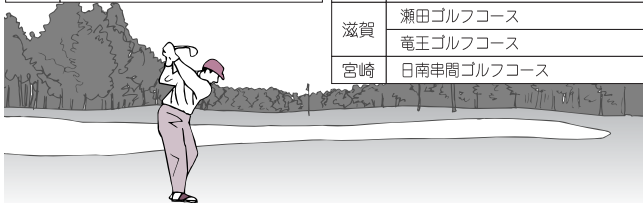
割引契約施設

ご予約の際は岐阜県市町村職員共済組合員であることを申し出てください。

プリンスホテル系列のゴルフ場

プリンスホテル予約センター
フリーダイヤル0120-33-8686
携帯電話・PHSからは 03-5917-6291
<http://www.princehotels.co.jp/keiyaku>
ご優待プランのパスワードは prkeiyaku です。

北海道	富良野ゴルフコース	千葉	大原・御宿ゴルフコース
	上士幌ゴルフ場		箱根園ゴルフ場
	函館大沼プリンスゴルフコース		箱根湯の花ゴルフ場
	北海道カントリークラブ大沼コース		大箱根カントリークラブ
岩手	女満別ゴルフコース	新潟	苗場プリンスホテルゴルフコース
	磐石ゴルフ場		軽井沢プリンスホテルゴルフコース
群馬	岩手沼宮内カントリークラブ	長野	晴山ゴルフ場
	嬬恋高原ゴルフ場		軽井沢72ゴルフ
埼玉県	西武園ゴルフ場		軽井沢浅間ゴルフコース
	久瀨カントリークラブ	静岡県	川奈ホテルゴルフコース
	武蔵丘ゴルフコース		西熱海ゴルフ場
	新武蔵丘ゴルフコース	滋賀	瀬田ゴルフコース
		宮崎	竜王ゴルフコース
			日南串間ゴルフコース



池田温泉 新館

〒503-2428
揖斐郡池田町片山1970-1
TEL0585-45-0261
<http://www.town.ikeda.gifu.jp/kankou/onsen.htm>



契約解除のお知らせ

※平成19年3月31日をもちまして、下記の施設との助成契約を解除します。

厚生施設

- ・東氏記念館・和歌文学館(郡上市)
- ・明宝歴史民俗資料館(郡上市)
- ・巖立峡ひめじやかの湯(下呂市)

宿泊施設

- ・東京グリーンホテル水道橋(東京都)
- ・自治会館宿泊部(沖縄県)

平成19年4月から

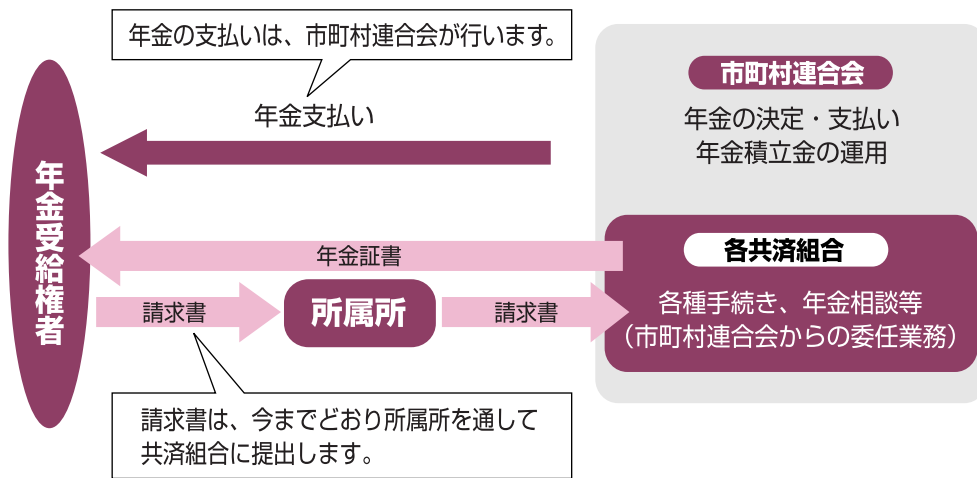
全国市町村職員共済組合連合会で 長期給付事業(年金業務)を一元的に処理します

年金財政基盤を強固にし、安定的に年金を支給すること、事務の効率化や組合員・年金受給権者の皆様へのサービス向上を図ることなどを目的として、平成19年4月から、全国市町村職員共済組合連合会(「市町村連合会」)に各都道府県の市町村職員共済組合及び都市職員共済組合(「各共済組合」)で行われている長期給付事業(年金業務)を集約し、一元的に処理することになりました。

これにより、平成19年4月からは、市町村連合会が共済年金の決定や支払いを行うこととなります。

ただし、組合員・年金受給権者の皆様の利便性や身近なサービスなどを考慮して、今までどおり、年金の請求や各種届出などの手続き及び年金の相談については、各共済組合において行います。

平成19年4月からの年金請求～決定・支払いまでの流れ



全国市町村職員共済組合連合会とは？

地方公務員等共済組合法第27条第1項により、すべての市町村職員共済組合(47組合)及び都市職員共済組合(7組合)をもって構成され(平成18年11月1日現在)、共済組合の業務の適正かつ円滑な運営を図るために昭和59年に設立された組織です。



長期給付事業を一元的に処理することにより以下のとおり年金財政が安定し、また、組合員・年金受給権者の皆様へのサービス向上が図られます。

年金財政の安定

1 年金財政の安定化

各共済組合の年金積立金の管理・運用を一元的に行い、共済組合ごとに異なった年金財政の格差を解消することにより、年金財政基盤を強固にし、年金支給の安定化を図ります。

2 年金積立金運用の効率化

市町村連合会で、年金積立金の運用の安全性や収益性を考慮した有利な分散投資の目標（基本ポートフォリオ）を制定し、資金運用の一層の効率化を図ります。

3 組合員に対する福祉事業等の安定化

各共済組合の年金積立金の統合により、組合員に対する貸付事業や地方債の引受を将来にわたって安定的に行うことが可能となります。

組合員・年金受給権者の皆様へのサービス向上

1 全国どこでも年金相談の実施

年金受給権者情報の共有化や事務処理の統一化などにより、年金の制度・支給に関する相談対応や、住所・受取金融機関変更などの各種届出の受理を全国のすべての共済組合で行えるようになります。

2 広報の充実

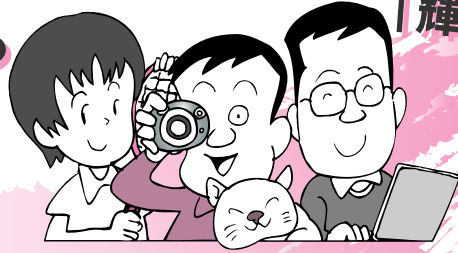
年金制度解説・資金運用状況などの積極的な情報提供を行うため、すべての年金受給権者に広報誌を発行し、共済制度に対する理解の向上を図ります。

また、市町村連合会のホームページに年金手続き案内の掲載、様式のダウンロード及び年金額試算機能等を追加することにより手続きがしやすくなります。

3 手続きの簡素化

年金受給権者が提出する各種届出等については、様式を統一することにより、年金受給権者の手続きの簡素化を図ります。

2007 5月号から「輝いています! 私」が変わります



参加しませんか?あなたの原稿募集中!

『共済だよりぎふ』は、現在、組合員や被扶養者のみなさんへの大切なお知らせや各市町村のみどころ紹介など、役立つ情報を提供している機関誌です。

共済組合では、次号から一部内容を見直し、より親しみやすい機関誌をめざします。みなさん、どしどし記事をお寄せいただき、誌面づくりに積極的にご参加ください!

掲載された方には図書カードをプレゼント

みなさんからのおたより・写真が記事になります!

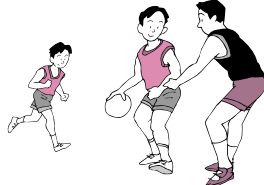
個人の趣味や活動の紹介

参考: P8の「輝いています!私」

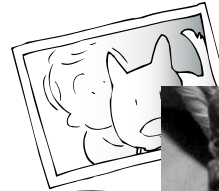


グループの活動の紹介

スポーツサークル
文化系サークル など



子ども、ペットの写真をコメント付きで紹介



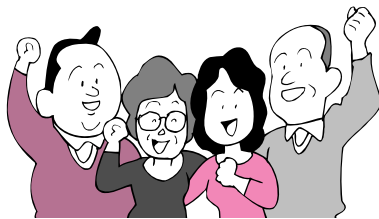
わが家の愛猫
さくらちゃん。
甘えん坊の
女の子です。

健康の秘訣の紹介

ダイエット法や
禁煙、趣味など



その他、個人またはグループが紹介したいこと



- * 原稿量は自由(共済組合で編集する場合があります)。
- * 写真はカラー・白黒どちらでも可。サイズは自由。プリント・デジタルデータどちらでも可(携帯電話で撮影した写真でも可)。
- * 応募いただきました原稿、写真等は返却いたしません。

オリジナル川柳也大募集!

「職場・家族」をテーマにした、自作の川柳



ランドセル
初出場で
ほごらしげ

応募資格

組合員および被扶養者

応募方法

①住所②氏名③連絡先電話番号④所属所名⑤組合員証記号・番号⑥組合員・被扶養者の別、をご記入のうえ、原稿または写真とあわせて共済組合まで封書またはEメールでお送りください。掲載された方には図書カードを進呈します。また応募多数の場合は、共済組合にて選考させていただきます。

- ◎記事には、応募者氏名(ペンネーム可)を掲載いたします。
- ◎掲載された記事は、希望があればホームページ中の「共済だよりぎふ」にも掲載いたします。

応募先

【封書の場合】

〒500-8508

岐阜市数田南5-14-53 岐阜県民ふれあい会館13階
岐阜県市町村職員共済組合 総務課広報係 まで

【Eメールの場合】

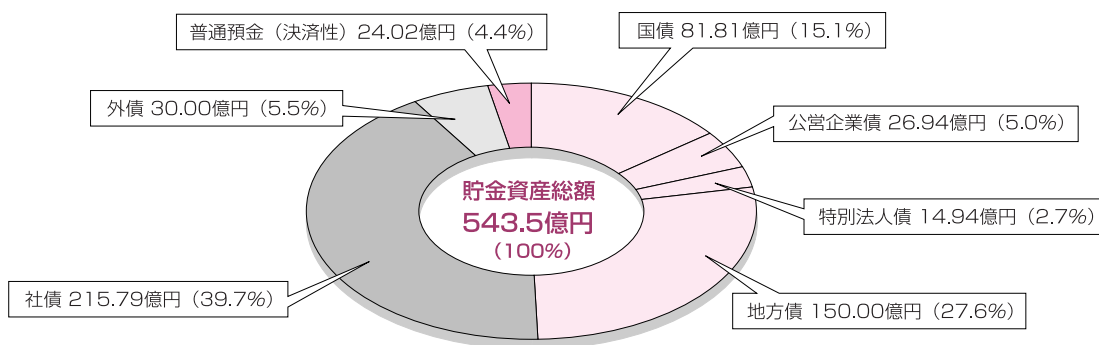
g-kyosai@crux.ocn.ne.jp まで

問い合わせ先

岐阜県市町村職員共済組合 総務課広報係
TEL (058) 277-1129(内線2365)

締め切りはありません。どんどんお送りください!!

◆共済貯金の運用状況(平成18年12月末現在)



- ・共済貯金は、その多くを「債券」で運用しています。
(社債は電力債やJR債を中心とし、外債は外国の政府保証に相当するもので、信用度の高い債券です。)
- ・投資先が破綻した場合に備えて、「欠損金補てん積立金」を積立えています。〔18年度末見込：21.18億円〕

共済貯金一部払出しスケジュール

	共済組合締切日	送金日
3月	5日(月)	15日(木)
	20日(火)	30日(金)
4月	4日(水)	13日(金)
	18日(水)	27日(金)
5月	2日(水)	15日(火)
	18日(金)	31日(木)

払出しを希望するときは、「一部払出し請求書」を、締切日の3～4日前(休日を除く)までに、各所属所の共済事務担当課に提出してください。
送金先口座を変更するときは、「短期給付金等送金先金融機関の変更届」をあわせて提出してください。

- (注1) 「一部払出し請求書」が、締切日までに共済組合へ届きませんと、その払出しは、次回送金日となります。
- (注2) 当月の積立分は、翌月以降にならないと払出しができません。

? 共済クイズ

次の穴埋めクイズを答えて、A～Eまでの文字のできる単語を答えてください。

- ① 学生等の卒業シーズンになり、被扶養者(学生等)の異動が見込まれるため、扶養の資格□□□△を行います。
- ② 交通事故などで□□□□□証を使う場合は、必ず共済組合保険課までご連絡ください。
- ③ 在職中に傷病または出産により勤務できない期間の所得の保障という□□□□の目的を踏まえ、傷病手当金及び出産手当金の支給要件等が変更となりました。
- ④ 垂井町は、古くは□□□□道の宿場町として、また□□□□道と美濃路の分岐点として発達してきました。
- ⑤ 共済□□□□利率は、平成19年4月から、年利1.7%になります。(半年複利)

① **A**

② **B**

③ **C**

④ **D**

⑤ **E**

答え

だんだん北上していきます。

A **B** **C** 前 **D** **E**

応募要領

- ① ハガキをご利用ください。
- ② 回答は右のようお願いします。
- ③ 応募締切り 平成19年3月31日 (当日消印有効)
- ④ 送り先 〒500-8508 岐阜市数田南5-14-53 岐阜県市町村職員共済組合 総務課広報係まで



正解者の中から抽選により20名様に図書カード(1000円分)をプレゼント!

答え□□□□□□□□

〒

住所

氏名(被扶養者も可)

年齢

所属所名

組合員証番号

一言お願いします

159号のクイズの正解は

ウリボウ(瓜坊)

でした。

正解者139名の方の中から、抽選で10名の方へ図書カード1,000円分をお送りいたします。

〔当選者の発表は賞品の発送をもって代えさせていただきますので、ご了承ください。〕

おかげさまで

開設50周年

紫雲荘は本年4月に開設50周年を迎えます。
 これまで多くの組合員とご家族の皆様方にご利用いただき
 厚くお礼を申し上げます。
 今後ともより一層のご愛顧を賜りますようお願い申し上げます。

**50周年
記念
イベント
開催!**

開催期間

平成19年4月1日(日)～6月30日(土)

※期間中はポイント2倍と粗品進呈

紫雲荘に泊まって

ペア宿泊券を当てよう!

開催期間中に1泊2食でご利用のお客様の中から抽選で、
50名様にペア平日無料宿泊券プレゼント。

今年も、紫雲荘得々満載!

平日1泊2食をご利用の
 お客様へ

**モーニング
ドリンクサービス**

日曜日～木曜日(祝日の前日除く)



- 3月17日(土) 春休み
- 4月7日(土) お子様抽選会開催!
- 4月28日(土) ゴールデンウィーク
- 5月5日(土) お子様抽選会開催!

夏休み・冬休みもお楽しみいっぱい!

利用料金のご案内(組合員及び組合員と同一世帯の家族大人料金一例)

ご利用の日	利用料金	利用料金の内容
平日	4,621円	1泊2食(夕食4,000円・朝食800円)の 基本料金9,621円(税・サービス込・飲物別)から 宿泊助成と平日特別割引後の利用料金一例です。 ポイントをためてさらにお得にご利用いただけます。
休日	5,621円	

※平日利用は日曜日～木曜日、休日利用は金・土曜日となります。
 平日でも祝日の前日・8月・年末年始は休日の利用料金となります。

お知らせ
 平成19年7月から休館日を下記に変更いたします。
 1月は第3火曜日の正午から金曜日の正午まで休館。
 3月、4月、6月、7月、9月、12月は第2火曜日休館。
 2月、5月、8月、10月、11月は休館日無しで営業いたします。

平成19年 平成19年 平成19年 平成19年 平成20年
4月 5月 6月 9月 2月

ポイント 2倍進呈!

4ポイントためて次回ご利用の際
1,700円割引いたします。

8ポイントためて次回ご利用の際
3,400円割引いたします。

お手持ちの
 紫雲荘
 ポイントカードを
 チェック!!



紫雲荘お泊まりの後は…
 下呂温泉しらさぎ座で
 観劇のひと時を
 お楽しみください

3月公演
 4月公演
 5月公演
 6月公演



足湯・外湯めぐりなど下呂温泉街の散策も見どころいっぱいです

下呂温泉 紫雲荘

ご予約・お問い合わせは

☎ 0576-25-2101